

Ələsgər Mirzəzadə

MUĞAN

MADDİ-MƏDƏNİYYƏT
ABİDƏLƏRİ

Elmi araşdırma


Qərgiz NƏŞRİYYATI

BAKI-2016

Elmi redaktoru: *Tufan Axundov*
tarix elmlər doktoru,
professor, arxeoloq.

Ələsgər Ağahəsən oğlu Mirzəzadə "MUĞAN. Maddi mədəniyyət abidələri" Bakı, "Nərgiz" nəşriyyatı, 2015, 160 s. (16-səh. rəngli və ağ qara şəkillər)

Oxuculara təqdim olunan bu kitab Azərbaycanın cənub-şərq bölgəsinin (Cəlilabad rayonu) qədim və ilk orta əsrlər dövründən bəhs edir. Muğan tarixinə dair silsilə məqalə və illüstrasiyalardan ibarət "Cəlilabad: Tarixi abidələr" məlumat kitabından sonra müəllifin 2-ci kitabı sayılan bu əsər çox böyük zəhmətin məhsuludur.

Kitab elmi, praktiki cəhətdən dəyərli bir əsərdir. Burada tarixin Neolit, Eneolit, Tunc və Dəmir dövrü izlənilmiş, bu dövrlərə aid maddi – mədəniyyət nümunələri, faktiki olaraq, kitabda öz əksini tapmışdır.

Əsər tarixçi alimlər tərəfindən oxunmuş və müsbət qarşılanmışdır.

Kitab Vətənimizin tarixi, onun ulu keçmişi ilə maraqlanan geniş oxucu kütləsinə maraqlı olmaqla, Doğma Yurdun "qaranlıq səhifələrini" üzə çıxarmaqda tədqiqatçı alim və mütəxəssislər üçün də "bələdçi" rolunu oynaya bilər.

M $\frac{742000000}{079}$ 879 – 2016

© «Nərgiz», 2016

"Muğan. Maddi-mədəniyyət abidələri" kitabı haqqında düşüncələrim

Azərbaycanın tarixi və mədəni inkişafında müstəsna rolu olan regionlardan biri Muğandır. Ölkəmizin tam mərkəzində yerləşən, onun həm Şimalı, həm Cənubunu təmsil edən bu diyar bir növ Azərbaycan birliyinin simvoludur. Tarix boyu burada cərəyan edən siyasi, iqtisadi və mədəni mühit Cənub-Şərqi Avropa - Qafqaz – Ön Asiya əlaqələrinin vəhdəti təsirində formalaşmışsa da, hər zaman Muğan bu təsirləri özünəməxsus formada biruzə vermişdir. Minilliklərlə deyilənlərin icraçısı və şahidi olan Muğan əhalisinin ruhu onların keçdiyi məşəqqətli, lakin şanlı yolda yaratdığı yüksək mədəniyyətin göstəriciləri günümüzdə qədər gəlib çatmış minlərlə abidələrdə yaşayır. Bu abidələrin hər biri əcdadlarımızdan bizə miras qalmış həyat və mübarizə şahidi olmaqla, biz varislərin qeyrətində sığınan salnamədir. Qarşınızda olan bu kitab layiqli varis qeyrətindən ərsəyə gəlmişdir.

Kitabın müəllifi Ələsgər Ağahəsən oğlu Mirzəzadə Azərbaycanın tanınmış tarixçi müəllimidir. Onunla ilk tanışlığımız Muğanın Cəlilabad bölgəsinin abidələrini gəzərkən olmuşdur. O zaman Ələsgər müəllimin hər qarşımıza çıxan abidə haqqında geniş məlumatı olması ilə yanaşı onlara böyük hörmət və məhəbbətlə yanaşması məni müəyyən qədər həm təəccübləndirdi, həm fərəhləndirdi. Təəssüflə deməliyəm ki, uzun müddət Azərbaycanın müxtəlif regionlarında tədqiqat apararkən abidələrə belə münasibət bəsləyən yerli tarixçi müəllimlərə nadir hallarda rast gəlmişəm. Sonralar Ələsgər müəllimin məktəbdə yaratdığı, tarix kabinetində topladığı zəngin arxeoloji kolleksiyayı görəndə, onun dəfələrlə

nəinki özü, həm də şagirdləri ilə birgə arxeoloji qazıntıların gələrkən, məktəblilərə həvəslə Vətən tarixini əyani surətdə tanıtdığını görəndə, ilk təəssüratımda yanılmadığımı anladım.

Güman edirəm ki, bu kitabın ərsəyə gəlməsinin əsas səbəbləri Ələsgər müəllimin yaşadığı regionun tarixi keçmişinə olan məhəbbəti, pedaqoq fəaliyyəti, gənc nəslin təlim-tərbiyəsinə verdiyi önəmdir. Kitabda müəllif ilk növbədə uzun illər həvəslə, sevə-sevə gəzib öyrəndiyi abidələri və onlara münasibətini, özünün və şagirdlərinin Cəlilabad rayonunun müxtəlif ərazilərindən topladığı zəngin maddi-mədəniyyət nümunələrini geniş oxucu kütləsinə çatdırmaqla, onlarda, xüsusilə gənc nəsildə torpağa, yurda, Vətənə sevgi yaradır.

Bunlarla yanaşı kitabın sırf elmi praktiki dəyəri danılmazdır. Burada təqdim edilən maddi-mədəniyyət nümunələrinin əksəriyyəti hələ də tarix və mədəniyyətimizi öyrənən mütəxəssis alimlərə məlum deyil. Ələsgər müəllimin kitabda bir növ kataloq şəklində elmi dövriyyəyə daxil etdiyi maddi-mədəniyyət nümunələri alimlər üçün Azərbaycanın tarix və mədəniyyətinin daha dərinə öyrənilməsindən otru dəyərli mənbədir.

Sözlərimi yekunlaşdıraraq Ələsgər müəllimə tutduğu yolda yeni uğurlar arzulayıram. İnşallah gələcəkdə onun yeni-yeni kitablarını görə biləcəyik.

Dr. Tufan İshaq oğlu Axundov.

Professor, arxeoloq

*Azərbaycan Milli Elmlər Akademiyasının
Arxeologiya və Etnoqrafiya İnstitutu*

Kitab və onun müəllifi haqqında

Azərbaycan Respublikası müstəqillik əldə etdikdən sonra, onun ictimai, iqtisadi-siyasi və mədəni sahələrində böyük uğurlar qazanılmışdır. Bu, eyni zamanda, vətənpərvərlik hissinin yüksəlməsinə güclü təkan vermişdir. Qloballaşma dövründə başqa elmlərlə yanaşı, tarix sahəsində də nailiyyətlər əldə olunmuş, Azərbaycanın bütün dövrlərinə dair dərin məzmunlu elmi əsərlər meydana gəlmişdir. Bu proses Azərbaycan tarixinin elmi əsaslar üzərində qurulmasına müsbət təsir göstərmişdir. Belə bir şəraitdə bölgələrdə də tarixi abidələrin öyrənilməsinə maraq güclənmiş, yerli tədqiqatçılar nəslə yetişmişdir.

Tarixçi-müəllim Ə.Mirzəzadənin imzası mətbuatda gedən dərin məzmunlu tarixi yazıları və araşdırmaları ilə nəinki yaşadığı rayonda, həmçinin Azərbaycanın cənub-şərq rayonlarında, AMEA-nın Arxeologiya və Etnoqrafiya institutunda və digər elm ocaqlarında tanınır.

Ələsgər Mirzəzadənin yaşadığı bölgənin ulu keçmişi ilə bağlı ərsəyə gətirdiyi bu kitab diqqətəlayiq və öyrəniləsi bir əsərdir. Müəllif ilk dəfə olaraq, axtarışlar nəticəsində əldə etdiyi tarixi eksponatları, qala, kurqan və təpələri ümumiləşdirilmiş formada Muğan abidələri kimi göstərməyə təşəbbüs etmişdir.

Əsəri oxuduqca və tarixi kolleksiyaların şəkillərini nəzərdən keçirdikcə məni maraq götürür. Nəzərimdə güclü Vətən sevgisi, Vətən tarixinə məhəbbəti olan bir insanın obrazı canlanır.

Əsərin sanballığını, elmiliyini sübut edən əsas amil müəllifin görkəmli mütəxəssislərlə əlaqədə olması, maddi və yazılı nümunələrin araşdırılmasında onların köməyindən istifadə etməsidir. Göründüyü kimi Ə. Mirzəzadə

MUĞAN MƏDƏNİYYƏTİ

(Ələsgər Mirzəzadənin araşdırmasında)

arxeoloqların da yaxın silahdaşı olmuş, dəfələrlə həm kəşfiyyat xarakterli qazıntılarda, həm Üçtəpə kənd ərazisində aparılan arxeoloji qazıntı işində iştirak etmiş, həm də müstəqil fəaliyyəti nəticəsində bilgiler toplayaraq belə bir kitab ərsəyə gətirmişdir.

Diqqətlə onun tərtib etdiyi “Cəlilabad rayonunun qədim və orta əsr abidələri xəritəsi”nə baxıram. Burada çox adama məlum olmayan tarixi yerlər, abidələr yerləşdiyi məkanda səliqə ilə qeyd edilmişdir. Belə bir xəritə Cəlilabad rayonu üçün ilk dəfədir ki, Ə. Mirzəzadə tərəfindən hazırlanır. Müəllif tədqiqatçivə mütəxəssislər üçün bir növ “yol xəritəsi” hazırlamışdır. Əlbəttə, bu böyük zəhmətlər bahasına başa gəlmişdir.

Ə. Mirzəzadənin yazdığı “Muğan: tarixin izi ilə” əsərinin çap edilməsi həm yaşadığımız dövrün tələbi, həm də tarixi abidələrin öyrənilməsi üçün bir çağırışdır.

Əsərdə tarixi materiallar müəllif tərəfindən tədqiq olunmuş və şərh edilmişdir. Amma onların elmi təhlili mütəxəssislərin üzərinə düşür.

Əsər tarixçi alimlər tərəfindən diqqətlə nəzərdən keçirilsə, Azərbaycan tarixinin öyrənilməsində bu kitabın nə qədər əhəmiyyəti olduğunu hiss edərlər. İstər tarix sahəsində, istərsə də arxeologiya sahəsində çalışan elm mütəxəssisləri üçün bu əsər əvəzedilməz bir materialdır.

Əminəm ki, Ə. Mirzəzadə izinə düşdüyü bu tarixi yolu davam etdirəcək, yeni-yeni elmi əsərlərin müəllifi olacaq!

Məmmədhəsən Cahangir oğlu Əliyev,
Azərbaycan DPU Cəlilabad filialının
“Ümumelmi fənlər” kafedrasının müdiri,
tarix elmi üzrə fəlsəfə doktoru

Azərbaycan tarixinin elə zəngin səhifələri vardır ki, hələ yetərinə öyrənilməmişdir. Bütün baş verənlər tarix deyil, tarix yazılanlar, araşdırılanlar və xatırlananlardır. Muğan tarixi ilə bağlı faktlar layiqincə araşdırılmadığından bu istiqamətdə görüləsi işlər çoxdur. Yaranmış boşluğu doldurmaq üçün bölgənin tarixçi müəllimləri, sözün həqiqi mənasında, qollarını çırmayıb şərəfli bir işə girişmişlər. Vaxtilə öz narahatçılığını ciddi şəkildə ifadə edən Rəşid Əsgərov meliorasiya işləri zamanı dağıdılan Muğan abidələrindən ötrü SOS signalı çalırdı. Sonralar bu ənənəni Elşad Əmənov, Ələsgər Mirzəzadə, Sabir nəsiroğlu, Tofiq Əzizov, Rza Rzayev, Əli İsgəndərov, Mehdi Həsənov və başqaları davam etdirdilər. Bölgə mütəxəssisləri bu fikirdədirlər ki, Azərbaycan tarixi Muğan mədəniyyətindən başlayır. Muğan mədəni irsi Azərbaycan mədəniyyət tarixinin ən qədim mərhələsini təşkil edir. İndiyədək tam öyrənilməmiş Muğan mədəniyyətinin əsasında arxeoloji və epigrafik abidələr və bu abidələrlə bağlı folklor qaynaqları dayanır.

Muğan Azərbaycanın geniş bir ərazisini əhatə edir. Muğan düzü Araz çayının və Talış dağları silsiləsinin şimal hissəsində Savalan dağının ətrafından Xəzər dənizinə kimi uzanır. Kür-Araz ovalığında yerləşir. Şimal-qərbdə Araz çayı vasitəsilə Mil düzündən, Kür çayı vasitəsilə Şirvan düzündən ayrılır. Cənubda və cənub-şərqdə Lənkəran ovalığına və Salyan düzünə qovuşur. Mənbələrdə Azərbaycan ərazisində Muğan və Muğanniyyə adlı iki coğrafi obyektə bəhs olunur. Orta yüzilliklərdə Qəbələ ilə həmsərhəd bölgə, Girdiman və Göycay

çaylarının aşağı axarı boyu ərazi Muğanıyyə adlanırdı. Muğallının böyük bir hissəsi Cənubi Azərbaycan ərazisindədir. Germe, Biləsuvar, Parsabad, Aslandüz istiqamətində İncilli və Xoruzlu mahalları, Eskinli, Cəfərabad, Şəhrəki-Qərb, Oltan, Oltanqala, Balabərzənd, Qalabərzənd, Sakakənd kəndləri Muğan ərazisində yerləşir. Muğanın Araz, Kür, Balhari (Bolqar), Quruçay, Mişarçay, İncəçay kimi axar çayları burada əkinçiliyin və maldarlığın inkişafına şərait yaratmışdır. Araz çayı Muğan düzündən axaraq bilavasitə Xəzər dənizinə tökülür. Azərbaycanda Muğan adlı xeyli yaşayış məntəqəsi var və bunların çoxu indiki Muğan iqtisadi rayonunun sərhədlərindən kənarında yerləşir. Təkcə bu faktın özü təsdiq edir ki, Muğan mədəniyyəti Azərbaycan tarixi üçün nədərcədədəyərlidir.

Muğan mədəniyyətini Həməşərə, Şəhriyar, Bəcirəvan, Qazan köşkü, Əliköməktəpə (Üçtəpə), Uzuntəpə, Göytəpə, Avaraç, Sulutəpə, Bəlhəb, Mişarçay, Alar mədəni-tarixi abidələri təşkil edir. Oltan mağarası (Parsabad), Nərgiz təpəsi (Biləsuvar), Qız qalası, Xudafərin körpüsü, Xərmən və Nadir təpələri, Aslandüz qədim məzarlığı bölgənin tarixini araşdırmaq üçün əvəzsiz mənbələrdir.

Muğan şəhərinin yerləşdiyi məkan da tarixçilərin mübahisə mənbəyidir. R.Əsgərov, Ə.Mirzəzadə, E.Əmənov və digər tarixçilər belə qərara gəlmişlər ki, Muğan Azərbaycanda orta yüzilliklərə məxsus tarixi bir şəhər olub və indiki Cəlilabad rayonunun ərazisində yerləşib. Buna görə də tarixçi müəllim Ələsgər Mirzəzadə əsasən Cəlilabad rayonunun ərazisində mövcud olan tarixi eksponatları, qala, kurqan və təpələri araşdırmış, onların siyahısını və xəritəsini tərtib etmiş, Muğan tarixinə və

mədəhiyyətinə aid kolleksiyaların təyinatını müəyyənləşdirmişdir. Bölgənin arxeoloji abidələrinin tədqiqində şəxsən iştirak edən, burada tədqiqat aparən mütəxəssislərə bələdçilik edən, tarixi əhəmiyyətli yerləri gəzib-dolaşan, maddi mədəniyyət abidələrini, eksponatları toplayıb sərgisini yaradan Ələsgər müəllimin bu fəaliyyəti AMEA-nın Arxeologiya və Etnoqrafiya İnstitutunun əməkdaşları tərəfindən yüksək qiymətləndirilmişdir.

Ə.Mirzəzadənin Muğan tarixi abidələri ilə bağlı elmi qənaəti belədir: Muğan düzündə, Cəlilabad rayonunun Üçtəpə kəndində (Polutəpə və Alxantəpədə) aparılan arxeoloji tədqiqatlar Neolit dövründə əkinçilik və maldarlığın inkişafı ilə yanaşı, qəbilə icmasının da təkamül prosesini üzə çıxardı. Bu dövrdə Muğan düzündə cəmiyyətin ictimai inkişafında xüsusi irəliləyiş baş vermiş, əkinçilik və maldarlıq inkişaf etmiş, tayfalararası əlaqələr genişlənmiş, oturaq həyat mədəniyyəti formalaşmışdır. Uzuntəpədə, Əliköməktəpədə, Mişarçay və Həməşərə-təpədə, o cümlədən Üçtəpədə eradan çox-çox əvvəl insanların həyat tərzini sivilizasiyalı olmuş, artıq e.ə.V minillikdə ev heyvanları, o cümlədən at əhliləşdirilmiş, dairəvi və dördkünc evlər inşa edilmiş, müxtəlif çeşidli məişət əşyaları-boyalı qablar (dulusçuluq) icad edilmiş, din və yeni dəfn adətləri meydana gəlmişdir. Mədəniyyətin əsas səciyyəvi xüsusiyyətləri Uzuntəpə ərazisində aşkar edilmiş silah nümunələrində - tunc və dəmirdən düzəldilmiş müxtəlif ölçülü qılınc və xəncərlərdə, tunc nizələrdə əks olunmuşdur. Küp qəbir tiplərinə Uzuntəpə, Kövüzbulaq, Şatırlı, Abışabad, Şorbaçı (Cəlilabad) yaşayış ərazilərində daha çox rast gəlinir. Küp qəbirlərdə dəfn etmə adəti tarixən olduqca qədimdir. Muğan düzənliyində torpaq qəbirlərlə yanaşı, kurqan və süni

təpələr də üstünlük təşkil edir. İndiyə qədər əhəmiyyətli şəkildə tədqiq edilməmiş Muğan kurqanları Azərbaycan tarixinin sirli səhifələrini özündə qoruyub saxlayır.

Ələsgər Mirzəzadənin tarixi araşdırmalarına olan bu kiçik ekskursiya onun nə qədər möhtəşəm bir işlə məşğul olduğunu göstərir. Bölgənin tarixi, mədəniyyət abidələri haqqında olan kitabda Ələsgər Mirzəzadə bir institutun görə biləcəyi nəhəng bir işə imza atmışdır. Ə.Mirzəzadənin bu təmənnasız zəhməti gələcəkdə Muğanla bağlı aparılacaq çoxsaylı tədqiqat işlərinin özülündə dayanacaq qədər dəyərlidir.

Bilal ALARLI (Hüseynov),
filologiya üzrə fəlsəfə doktoru,
Azərbaycan Yazıçılar Birliyinin üzvü,
“Qızıl Qələm” mükafatı laurea

*Kitab qardaşım M.A.Mirzəyevin
maaliyyə dəstəyi hesabına çap olunur.*

GİRİŞ

*Kim bilir neçədir dünyanın yaşı,
Tarixin nə qədər yazısı vardır?!*
*Hər saxsı parçası, hər məzar daşı,
Nəsildən-nəsilə bir yadigardır!*

S.Vurğun.

İnsan öz varlığı, öz davranışı ilə həyatda daim izi qalan ulu bir *TARİX* yaradır. Bəşər övladı harada doğulub, harada boya-başa çatırsa, harada gəzib, harada ömrünü başa vurursa, orada onun bir tarixi, mədəniyyəti, bir kitabəsi yaşayır.

Qədim yaşayış məskənlərinin qalıqları, xalqımızın keçmişini əks etdirən maddi-mədəniyyət nümunələri özü bir tarixdir.

Azərbaycanımızın bir parçası olan cənub-şərq bölgəsi də yaddaşlarda iz buraxmış tarixlərin şahididir. Cənub bölgəsinə daxil olan ərazilərdə tədqiqat zamanı insanların - yerli qəbilə və tayfaların, yaşayış məskənlərinin, qala və bürclərin izləri görünür.

Tarixi mənbələrə əsasən deyə bilərik ki, min illər bundan qabaq Kür-Araz çayları vadisinin cənub hissəsində - Muğanda yaşayan əkinçi-maldar tayfalar öz mədəniyyətlərini yaratmış və onlara məxsus kurqanlar, qəbir abidələri, müxtəlif məişət əşyaları, soyuq silahlar, sikkə və qiymətli bəzək əşyaları zamanəmizə qədər gəlib çatmışdır.

Son yüz ildə aparılan uğurlu arxeoloji qazıntılar bunu deməyə əsas verir ki, Azərbaycanın cənub-şərq

ərəziləri tarixin **Daş, Tunc**, həm də **Dəmir** dövrünü özündə əks etdirən bir bölgəsidir. Daş dövrünə aid abidələr Azərbaycan Respublikasının Cənub bölgəsində hələlik Lerik rayonunun Buzeyir kənd ərazisindəki mağarada aşkar edilmişdir.

Buzeyir mağarası Lerik-Buzeyir yolunun 10-cu kilometrliyində, Zuvand çayının sol sahilində Buzeyir kəndinin şərqində yerləşir.

Burada arxeoloqlar Məmmədli Hüseyinov və Əsədulla Cəfərov tərəfindən arxeoloji tədqiqatlar aparılmış, mağaranın (kəhanın) Paleolit düşərgəsinə aid olması aşkar edilmişdir. Qazıntı zamanı əldə edilmiş daş məmulatlar buranın Daş dövrünün orta (mustye) mərhələsinə üzə çıxarmışdır.



Azərbaycan Respublikasının Cənub bölgəsində Paleolitdən sonrakı Mezolit dövrü mərhələsinə aid hələlik əhəmiyyətli bir tapıntı aşkarlanmamışdır. Bu da ərazidə arxeoloji tədqiqatların zəif getməsinə dəlalət edir. Məntiqə görə, ərazidə əgər daş dövrünün izləri görünürsə, deməli Mezolit dövrünə aid "həyat" da aşkarlanmalıdır.

Daş dövrünün inkişaf etmiş mərhələlərindən biri **neolit dövrü** (Yeni daş) bölgəmizdə artıq geniş şəkildə öyrənilir. E.ə.VI minilliyin II yarısındanak davam edən bu dövr əkinçilik, maldarlıq, sənətkarlıq kimi əmək sahələrinin meydana gəldiyi bir dövrdür.

Azərbaycanın cənub-şərq bölgəsində - Cəlilabadda, Astarada bu dövrə aid tapılan daş baltalar, daş çəkiclər, toppuzlar, cürbəcür gil qablar o dövrün mədəniyyətini üzə çıxarmağa imkan verdi.

Tarixdən məlum olduğu kimi e.ə.VII-V minilliklərdə insanlar daşları müxtəlif üsullarla deşmiş və cilala mağı öyrənmişlər. Çox güman ki, ilk deşikli alətlər olan daş güz və daş toppuz da bu dövrdə kəşf edilmişdir. Kim bilir, bəlkə də cilalanmış bu silah və alətlərin kəşfi elə bu bölgədə öz tarixini yazıb?

Mütəxəssislərin fikrincə, daş baltalarda olduğu kimi, güz və toppuzlarda da deşik açmaq üçün insanlar heyvanın lülə sümüklərindən məharətlə istifadə etmişlər. Sındırılan lülə sümük tiyəli şəkildə daşın üzərinə qoyularaq fırladılır, bəzən alınan çökəkliyə qum tökülür və yenə də fırladılırmış. Daş deşildikdən sonra ağac dəstəklərdən istifadə olunmuş.



Cəlilabadda aparılan tədqiqat xarakterli arxeoloji qazıntılar nəticəsində üzə çıxarılan tarixi nümunələr son dövrlərdə regionda alimlərin fikirlərində yeniliklər yaratmağa imkan verdi. Arxeoloq alim T.Axundovun səyi nəticəsində Muğan düzündə (Cəlilabad, Üçtəpə) tarixin neolit mərhələsinə əks etdirən yeni dövr aşkar edildi. Polutəpə və Alxantəpədə (Cəlilabad, Üçtəpə) aparılan arxeoloji tədqiqatlar Neolit dövründə əkinçilik və maldarlığın inkişafı ilə yanaşı, qəbilə icmasının da təkamül prosesini aydın göstərir.

Üçtəpədə qədim yaşayış məskənlərində qəbilələrin bir-birinə yaxınlığı, birgəyaşayış tərzini, kollektiv, yaxud

evlərin arasında dəfnətmə adətləri, gil qablar, primitiv və cızıqlarla naxışlanmış saxsı qablar, parça və dən qalıqları onu deməyə əsas verir ki, burada da “neolit inqilabı” baş vermiş, istehsal təsərrüfatına keçid olmuş və insanlar irəliyə doğru bir tərəqqi dövrü keçirmişlər.

Tarixi araşdırmalar göstərir ki, “neolit inqilabı” qəbilələrdə və regionlarda eyni vaxtda və eyni formada baş verməmişdir. Arxeoloqların fikirlərinə görə, bu dövrü əks etdirən mədəni təbəqələr ayrı-ayrı ərazilərdə 2, 8 m-dən 4, 5 m-ə qədər dəyişir. Məhz burada da aşkar olunan mədəni təbəqə 4,4m-dir.

Bu dövrlə bağlı Uzuntəpə ərazisindən tapılan, ağ və qara çalarları olan **mərmər qab** ərazinin tarixi keçmişini 2 - 2,5 min il qabağa atdı. (Cəlilabad muzeyinin ən qədim eksponatlarından sayılan tarixi nümunə 2011-ci ildə kənd sakini Gülağa adlı bir kişinin Yastı təpə deyilən əkin sahəsindən tapılmışdır). Bu qaba xüsusi rəy arxeoloqlar T.Axundov və Moskvalı mütəxəssis S.N.Koronevski tərəfindən verilmişdir. Onların rəyinə görə qab neolit “inqilabının” (e.ə.VII minillik) məhsuludur. Cəmiyyətin inkişafında misli görünməmiş dəyişikliklər doğuran **eneolit və erkən tunc dövrü** bölgəmizdə (Cəlilabad) XX əsrin 40-cı illərində arxeoloq İ.Cəfərzadə tərəfindən kəşf edilmişdir. Sonradan bu işin davamçıları olan İdeal Nərimanov, Fərman Mahmudov, Tufan Axundov və b. yeni-yeni tarixi abidələrin üzə çıxarılmasında və öyrənilməsində geniş addım atdılar. Onlar sübut etdilər ki, eneolit və erkən tunc dövründə Azərbaycanın cənub-şərqində-Muğan düzündə cəmiyyətin ictimai inkişafında xüsusi irəliləyiş baş vermiş, əkinçilik və maldarlıq inkişaf etmiş, tayfalararası əlaqələr



genişlənmiş, oturaq həyat mədəniyyəti formalaşmışdır. Uzuntəpədə, Əliköməktəpədə, Mişarçay və Həməşərə-təpədə, o cümlədən Üçtəpədə aparılan tədqiqat işləri göstərdi ki, eradan çox-çox əvvəl bu bölgələrdə insanların həyat təzi sivilizasiyalı olmuş, artıq e.ə.V minillikdə ev heyvanları, o cümlədən at əhliləşdirilmiş, dairəvi və dördkünc evlər inşa edilmiş, müxtəlif çeşidli məişət əşyaları-boyalı qablar (dulusçuluq) icad edilmiş, din və yeni dəfn adətləri meydana gəlmişdir.

Tarixin sonrakı mərhələləri - Tunc və Dəmir dövrü də öz izlərini bizim bölgəmizdən xali etməmişdir. Bu dövrdə gil qab istehsalı özinkışafının daha yüksək pilləsinə qalxır. Uzuntəpədə (Cəlilabad) tapılmış dulus çarxı mütəxəssislərin fikrincə, öz forma və quruluşuna görə, istehsal alətlərdən biridir. Daş alət yuxarı və aşağı hissədən ibarətdir. Qısa ox üzərində qurulmuş bu çarx aramla hərəkətə gətiriləmiş. Çarx fırlanandan dayanana qədər dulusçu iki əllə qabı formaya salmağa çalışmış.

Azərbaycanın cənub-şərqində tunc dövrünə məxsus əl və ayaqla hərəkətə gətirilən dulus çarxlarından geniş istifadə olunub. Getdikcə qabların forma və gözəlliyi misilsiz dərəcədə artır. Yeni-yeni formada səmicilər, qulplu və qulpsuz qablar, nehrələr istehsal olunur.

Ərazidən tapılan saxsı qabların üzərində cizma və çərtmə bəzəklərlə yanaşı, rəmzi mənə daşıyan işarələr,



həndəsi fiqurlar da öz əksini tapıb. Adı qablarla yanaşı müxtəlif rənglərdə və müxtəlif çeşidlərdə boyalı qabların da sayı çoxdur. Boyalı qablar mədəniyyəti son tunc və ilk dəmir dövrləri üçün daha səciyyəvidir.



Mütəxəssislərin fikrincə, bu cür mədəniyyətin inkişafının ilkin şəhər mədəniyyətinin təşəkkülü ilə bağlı olduğu şübhəsizdir. Cəlilabad ərazisində - Uzuntəpənin qərbində külli miqdarda tapılan müxtəlif çeşidli boyalı - rəngli saxsı qablar, tunc qılınclar, nizələr, yüksək mənəbli şəxslərin basdırıldığı kurqan və küp qəbirlər bu ərazinin ilkin şəhər mədəniyyətindən xəbər verir.

Mərhum arxeoloq İ.M.Cəfərzadə 1941-ci ildə Muğanın cənub-sərqində, Uzuntəpə yaşayış ərazisində geniş arxeoloji iş aparmış, müsbət nailiyyətlər əldə etmiş və bu dövrü eneolit, tunc və dəmir dövrünə aid etmişdir. Bu elmi tədqiqatlardan sonra "Muğan mədəniyyəti" adlı yeni bir məfhum arxeoloji ədəbiyyatda öz yerini tapmışdır. İ.M.Cəfərzadə Muğan mədəniyyətini e.ə. I minilliyin VIII – VII əsrlərinə aid etmişdir.

Mədəniyyətin əsas səciyyəvi xüsusiyyətləri Uzuntəpə ərazisində aşkar edilmiş silah nümunələrində - tunc və dəmirdən düzəldilmiş müxtəlif ölçülü qılınclar və xəncərlərdə, tunc nizələrdə əks olunmuşdur. Qılınclar uzun tiyəli, və yastıdır. Dəstəyi yanlara əyilmiş dairəvi, yaxud yəhərvari naxışlarla tamamlanır.



Азербайжан ССР
Археологлар
Институтунда
Тарихи-мәdəниyyət
Төһмәтин
Төһмәтин
Төһмәтин

Xəncərlər həndəsi naxışlarla bəzədilmişdir. Dəstəyi yuxarıdan konusvari, aşağıdan hər iki tərəfdən iti bucaq formasında tiyənin üzərinə minmişdir.

Ərazidən aşkar olunan tunc nizə başlıqları və ox ucluqları da son tunc və ilk dəmir dövrünün məhsuludur.

Buradan əldə olunan tunc biləzik, üzük, müxtəlif minerallardan hazırlanmış muncuqlar, qara və qırmızı rənglərdən ibarət saxsı qablar, o cümlədən yuxarıda sadaladığımız bütün tarixi nümunələr ərazidə yüksək mədəniyyətin, oturaq həyat tərzinin olduğunu sübut edir.

Buradan əldə olunan maddi-mədəniyyət nümunələri hal-hazırda Bakıda - Respublika Ölkəşünaslıq Muzeyində (Tarix muzeyi) saxlanılır.

Ölkənin cənub-şərq bölgəsi qəbir abidələri ilə də zəngindir. Burada qəbir tipləri torpaq, küp, qutu, çiy kərpic və s. ibarətdir. Cənub bölgəsində torpaq və küp qəbirlər daha çox üstünlük təşkil edir.

Küp qəbir tiplərinə Uzuntəpə, Kövüzbulaq, Şatırlı, Abışabad, Şorbaçı (Cəlilabad) yaşayış ərazilərində daha çox rast gəlinir. Küp qəbirlərdə dəfn etmə adəti tarixən olduqca qədimdir.

Tarixçi və arxeoloqları bu günə qədər düşündürən bir sual olub: görəsən ölümləri dar boğazlı küpün içərisinə necə yerləşdiriblər? Axı tarixdən məlumdur ki, bir küpün içərisindən bir yox, hətta iki şəxsin skeleti də aşkar olunub. Belə cüt basdırılmış ölümlərə Ağdaş, Ucar, Oğuz rayonlarında rast gəlinib. Bizim yaşadığımız və məşğul olduğumuz bölgədə (Cənub bölgəsi) belə küplər varsa da, hələlik aşkarlanmayıb.



Abışabad və Kövüzbulac kənd ərazilərində aparılan kəşfiyyat xarakterli qazıntı zamanı aşkar olunan saxsı küpün içərisində ölü dizdən bükülü, əllər sinəyə doğru qaldırılmış halda və böyrü üstə qoyulmuşdu. Küpün ətrafında çoxlu sayda məişət əşyaları - saxsıdan hazırlanmış dolçalar, bardaqlar, qazan tipli qab və bəzək əşyaları qoyulmuşdur. Şəkildən görüldüyü kimi saxsı qablar qulpludur.

Alimlərin fikrincə, ölünün qolları və qılçaları bükülü vəziyyətdə dəfn olunması, onu ana bətnindəki vəziyyətə qaytarmaq arzusundan irəli gəlmişdir.

Küp qəbir dəfn adəti Azərbaycanda nəinki b.e. II-İ əsrinə qədər davam etmiş, hətta bu eranın VIII əsrinə qədər özünü göstərmişdir.

Ən qədim dəfn adətlərindən biri də Cəlilabad rayonunun Əliköməktəpə yaşayış yurd yerindən aşkarlanmış, 5-6 min il əvvəllərə aid ölünün qırmızı boya ilə boyanmış halda torpaq qəbirdə basdırılmasıdır. Qırmızı oxraya bənzər boya, qədim təsəvvürlərə görə qan və günəş rəmzidir. Bu ayini icra etməklə, qədim insanlar ölünü cana gətirmək, işıqlı dünyaya qaytarmaq arzusunda olmuşlar.

Həmin dövrdə meyidlər evin döşəməsi altında, tikililər arasında, torpaq divarlarda dəfn edilmişdir.

Muğan düzənliyində torpaq qəbirlərlə yanaşı, kurqan və süni təpələr də üstünlük təşkil edir. Bu yaxınlarda Qoşatəpə (Uzuntəpə) abidəsinin bir hissəsinin dağılması nəticəsində oradan Azərbaycan tarixi üçün vacib olan çox dəyərli tarixi nümunələr – insan sümükləri, məişət əşyaları, Eldənizlər dövrünə aid kəsik dirhəmlər və s. əşyalar aşkar edildi. Belə kurqan və təpələr, adətən, türk soylu, yüksək mənsəbli şəxslərə aid qəbir abidələridir. Mütəxəssislərin fikrincə, sinli təbəqələşmənin (insanların varlı və yoxsullara ayrılması) yarandığı vaxt tayfa başçıları, varlı ayanlar üçün nəhəng kurqanlar, iri təpələr ucaldılmış. Açılmış qəbirdən aşkar olunan skeletlər, bəzək əşyaları, saxsı qab nümunələri, nümuzmatik metallar və biza məlum olmayan əşyalar belə kurqan və təpələrin imkanlı adamlara məxsusluğunu göstərir. Ərazimizdə öyrənilməmiş və qeydə alınmamış belə kurqan və təpələr hələ ki, çoxdur.

Beləliklə, deyə bilərik ki, yurdumuzun cənub-şərq bölgəsi, o cümlədən Cəlilabad ərazisi coğrafi şəraitinə görə qədim insanların yaşayış obyektinə çevrilmiş, insanlar burada tarixin bütün dövrlərində yaşamış, öz adət və ənənələri, dili etibarlı ilə burada formalaşmışlar.

Cəlilabad ərazisində yerləşən bəzi tarixi abidələr

- **Tahirli kəndi ilə Çinar kəndi** arasında əhali tərəfindən "ocaq" kimi tanınan tarixi yer;

- **Adnalı kəndində** "hamar" adlanan yer;

- **Komanlı kəndi ərazisində:** küp qəbirləri mədəniyyətinə aid tarixi abidə, eyni zamanda həmin kənddə "Atmatəpə" adlı tarixi abidə;

- **Musalı kəndi yaxınlığında** – Buravar silsiləsinin aşağı ətəklərində "Qazan köşkü";

- **Ləkin kəndi ərazisində** xalq tərəfindən adlanan “Meşə ocağı”, “Bəy ziyarəti” tarixi abidə yerləri;

- **Alar kənd ərazisi:** Şükür təpəsində dulusçuluq ocaqları, “Ölütəpə” yaşayış yeri;

- **Məlikqasımli kəndi:** Təsərrüfat əhəmiyyətli nazik “xış”, “küp qəbirləri”, “sütun altlığı”, çoxluca saxsı qablar, ox ucluqları, xəncər və qılınclar;

- **Mollalı kəndi ərazisində:** iki çayın qovuşduğu yerdə “Balabəytəpəsi”;

- **Xanəgah kənd ərazisində:** “Xudu təpəsi” - tapıntılar: keramikadan hazırlanmış tütək, gümüş pul-sikkə (ehtimalla Parfiya hökmdarı I Arkaşti sülaləsindən olan IV Artabana məxsus pul), taxıl üyütmək üçün dənəzan daş, saxsı küp qablar, şamdanlar... **Pirxəncər xanəgahı:** ilk orta əsrlərə aid daş qəbirüstü abidələr, böyük həcmli daş kitabələr və s.

- **Kövüzbulaq kənd ərazisi:** Yəhya hamarı-yurd yeri, Şüş təpə qəbir abidələri, Bolqarçay sahilində aşkarlanmış Küp qəbirlər, orta əsrlərə aid qəbiristanlıq və s.

- **Hamarqışlaq kənd ərazisində:** “Nərgiz təpəsi - müxtəlif formalı saxsı qablar;

- **Dələli kənd ərazisi:** əhali tərəfindən “Ziyarətqah” (pir) adlanan bu abidə həm də “üç qəbir” adı ilə də tanınır. 1959-cu ildə açılıb. Qəbirdə 3 qadının basdırıldığı müəyyən edilib (6 metr dərinliyində).

Ərazidə eyni zamanda “Peotəpəsi” deyilən abidə var. Bir az aralıda “Xan dərəsi” adlı tarixi yer;

- **Təklə kənd ərazisində:** Dairəvi möhtəşəm bir təpə. Qazıntı zamanı təsərrüfat əhəmiyyətli “küplər” aşkar edilmiş, içərisindən sırğa və bəzək əşyaları tapılmışdır;

- **Xəlilli kəndində** - Ziyarətqah (ocaq);

- **Qarazəncir kənd ərazisi** - Tarixi trakim təpə (rus); burada içərisində bükülü vəziyyətdə oturmuş insan skeletindən ibarət küp qəbir aşkar olunmuşdur;

- **Bəcirəvan kənd ərazisində** - Poşdu təpə;

- **Cəfərhanlı kənd ərazisi** - Paşatəpə;

- **Üçtəpə kənd ərazisi** - Əliköməktəpə, Polutəpə, Alxantəpə, Fəhtəpə (kənddən 3 km şimalda);

- **Şiləvəngə kəndinin şimal tərəfində** Camal xantəpəsi;

- **Maşlıq kənd ərazisi** - Qurudərə (Sarıqaya abidələri):

- insan sümükləri;

- boyunbağı;

- pullar, saxsı qablar;

- **Uzuntəpə kənd ərazisi** (Novoqolovka) - Cəngitəpə, Qoşatəpə, Mişar çayıçı abidələri, Kazaçiy kurqan, Ostrenskiy kurqan, Razlati kurqan və s.

- **Şorbaçı kənd ərazisi:** Küp qəbir və məişət əşyaları.

- **Abışabad kənd ərazisi:** Küp qəbir və saxsı məmulatları.

- **Təklə kənd ərazisi:** Kurqan-təpələr, yurd yeri, məişət əşyaları.

- **Eşara kənd ərazisi:** qədim yurd yeri, qədim qəbiristanlıq, qoç fiqurlu qəbirüstü daşlar, sənduqə və məişət əşyaları.

Cəlilabad rayonu haqqındaqısa məlumat

- Cəlilabad rayonunun qədim ərazi tarixi təxminən e.ə. VII-V minilliyə gedib çıxır.

- Rayon 1930-cu ildə təşkil edilib.

- 1967-ci ilədək Astraxanbazar rayonu adlanıb. Hal-hazırda mərkəzi şəhəri Cəlilabaddır. Şəhər 1952-ci ildə təşkil edilib.

- Cəlilabad şəhəri Muğan düzündə, Mişarçayın sahilində, Bakı şəhərindən 210 km ara məsafədə, Uzuntəpə (Novoqolovka) dəmiryol stansiyasından 12 km qərbdə yerləşir.

- Rayonun ərazisi 1441,43 kv/km-dir.

- Əhalisi 202.9 min nəfərdir.

- Şəhər – 2 (Cəlilabad, Göytəpə), qəsəbə - 1;

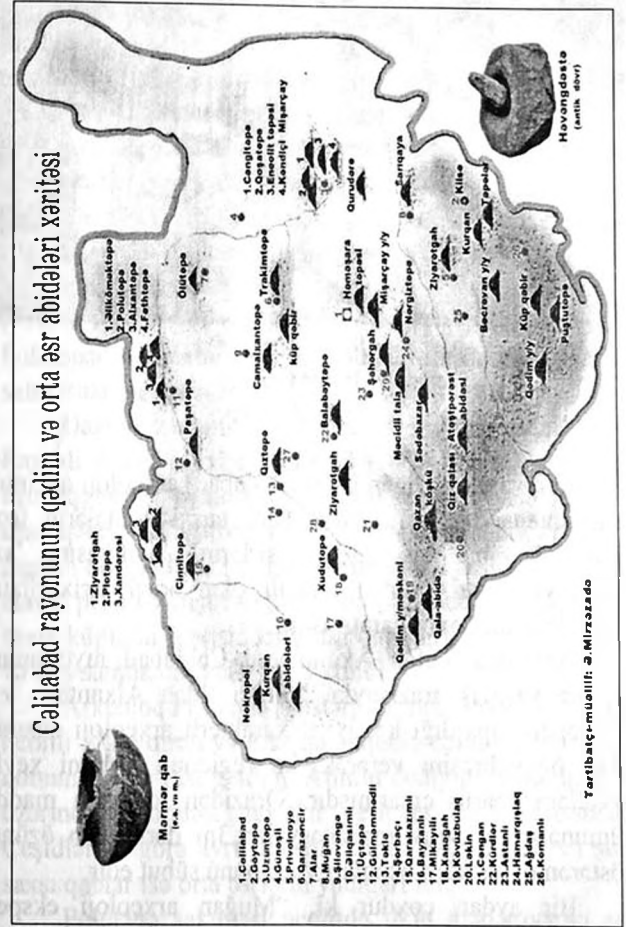
- Kənd - 118, bələdiyyə - 35

- Rayonun ərazisindən Bakı-Astara dəmiryolu keçir;

- Rayon şimaldan Biləsuar, şərqdən Neftçala, cənubdan Masallı, cənubi-qərbdən Yardımlı rayonu ilə, qərbdən İran İR ilə həmsərhəddir.

- Cəlilabad rayonu iqtisadi-coğrafi rayonlaşmaya uyğun olaraq Lənkəran iqtisadi-coğrafi rayonunda yerləşir.

Cəlilabad rayonunun adlı - sanlı abidələri





Polutəpə
“Heolit mədəniyyəti”

Son vaxtlar bölgəmizdə (Cəlilabad) arxeoloji qazıntıların intensivləşməsi yeni - yeni tarixi abidələrin üzə çıxmasına, bir çox gizli “sirlərin” açılmasına və Azərbaycan tarixi üçün önəmli olan ərazi tariximizin öyrənilməsinə şərait yaratmışdır.

Arxeoloq Tufan Axundovun Cəlilabad rayonunun Üçtəpə yaşayış ərazisində 2006-cı ildən Alxantəpə və Polutəpədə apardığı kəşfiyyat xarakterli arxeoloji qazıntı işləri öz bəhrəsini verərək, bu regionun tarixini xeyli əvvəllərə aparıb çıxarmışdır. Ərazidən toplanan maddi nümunələr, primitiv məişətəşyaları, 3m dərinlikdə özünü göstərən dulus kürə ocaqları və s. bunu sübut edir.

Bir aydan çoxdur ki, “Muğan arxeoloji ekspedisiyası”nın rəhbəri yenə iş başındadır. O, Polutəpədə qazıntı işlərini davam etdirir. Polutəpənin yerləşdiyi ərazi

Üçtəpə kəndinin şərq hissəsində yerləşir. Sahəsi 6 hektardan çoxdur. Ümumi mədəni təbəqə 4m 40sm təşkil edir.

Qazıntı zamanı burada iki təbəqə (qat) aşkar olunub (qədim və orta əsr). Tapılan tarixi nümunələrin yaranma texnologiyalarına görə birinci üst təbəqə bizim eranın IX-XI əsrlərini, alt təbəqə isə son neolit dövrünü göstərir.

Arxeoloq – alim apardığı araşdırma və tədqiqatlara söykənərək, hər iki düşərgədə qəbilələrin eyni vaxta yaşadığını və bir – birinə qonşu olduğunu söylədi. O, ağarmış uzun saqqalına tumar verə-verə maddi nümunələrə baxaraq, göstərdi ki, buradakı Kür - Araz (Erkən Tunc) və Orta Tunc mədəniyyətinə aid tapıntılar Polutəpədə insanların xırda qəbilə formasında məskən salmasına bir işarədir.

Qazıntı zamanı burada neolit dövrünə aid müxtəlif formalı dulus kürələri, kərpicdən və möhrədən tikililər, insan qəbirləri, o cümlədən evlərin arasında basdırılmış iki uşaq qəbri, mütəlif bəzək və məişət nümunələri, sümük və daşdan düzəldilmiş istehsal alətləri kəşf edildi. Bunlardan əlavə, primitiv bişirilmiş və miladdan öncəyə gedib çıxan saxsı küplərin içərisindən bitki qalıqları, çoxsaylı heyvan və quş sümük qalıqları aşkar edildi.

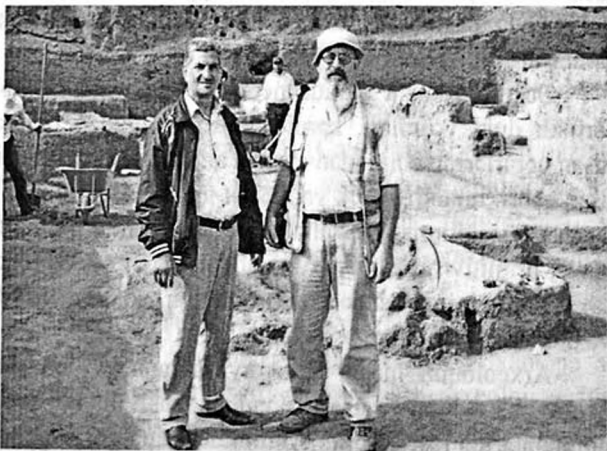
Arxeoloqun mənə göstərdiyi nümunələr içərisində neoliti əks etdirən və üzərinə anqobla çəkilmiş boyalı qab nümunələrinə rast gəldim. Alimin dediyinə görə, qabların üzərindəki həndəsi naxışlar yerli tayfalara məxsusdur. Çeşidlərinə görə ayrı-ayrı bir tərəfə yığılan şirli və şirsiz saxsı qablar isə orta əsrlərin yadigarı idi.

Polutəpə sakinləri neolitdə ilkin mədəniyyətə artıq yiyələnmişdilər. Onlar asudə vaxtlarında rəqs edir, sapan-daş qoyub hədəfi vurur, “aşıq-aşiq” oynayırdılar. Bütün

bunları mədəni təbəqənin dərinliklərindən çıxan tarixi nümunələr sübut edir: gildən eyni ölçüdə hazırlanmış və bişirilmiş sapand daşları, saxsı kuzənin içərisindən tapılmış yeddi ədəd naməlum heyvanın istifadə olunmuş aşıqları və s.

Mən bir tarixçi olaraq, iş sona çatmasa da, müəyyən məlumatları qısaca olaraq oxuculara çatdırdım. Amma bu ərazinin tarixi baxımdan ən əhəmiyyətli və lazımlı tərəfi buradan tapılan tarixi nümunələrin elmi tədqiqindən sonra müəyyən olunacaq.

28 sentyabr 2014.



Eneolit düşərgəsinə səyahət

Səyahətimiz (ekskursiyamız) məktəb uşaqları ilə birlikdə gözəl bir payız günündə -12 oktyabr 2012-ci ildə bas tutdu.

Yolumuz çoxdan arzusunda olduğumuz, ərazisi çox qədim bir dövrə gedib çıxan, qoynunda Əliköməktəpə, Polutəpə, Alxantəpə və Fəhittəpə kimi qədim yaşayış məskənlərini yaşadan Üçtəpə kəndinin ərazisinə idi.

...Alxantəpədə qızgın arxeoloji iş gedirdi. Uzuntəpə kənd orta məktəbindən bir az gec çıxmışdıq. Gün günortanı keçirdi. Alxantəpə düşərgəsinə tələsirdik. Tələsirdik ona görə ki, çoxdan görmədiyimiz və 144 kv.m ərazidə aparılan arxeoloji qazıntının bizə məlum olmayan "sirlər"i ilə tanış olaq, tələsirdik ona görə ki, 2004-ci ildən "Muğan arxeoloji ekspedisiyası"nın rəhbəri kimi bölgəmizdə işləyən AMEA Arxeologiya və etnoqrafiya İnstitutunun əməkdaşı, arxeoloq – alim Tufan Axundovla görüşək, onun bölgəmizlə bağlı yeni fikirlərini öyrənək.

Arxeoloq- alim Tufan Axundov, qeyd etdiyimiz kimi, 2004-ci ildən Azərbaycanın Cənub bölgəsində tədqiqat işi aparmaq üçün ekspedisiyanın rəhbəri kimi fəaliyyətə başlayıb və onun əsas qazıntı obyektini Cəlilabad rayonu Üçtəpə kəndində İncəçayın cənub sahilində yerləşən Polutəpə yaşayış yeri olmuşdur. T.Axundov və onun əməkdaşları tərəfindən aparılan kəşfiyyat işləri orada neolit – eneolit (e.ə VII-VI, V-IV m.) dövrünə aid mədəni qatların mövcudluğunu aşkara çıxartdı. Kəşfiyyat nəticəsində nəinki həmin təpədə, hətta qonşu təpələrdə də eyni dövr abidələr aşkar edildi.

2006-cı ildə Polutəpədə T.Axundovun rəhbərliyi altında 368 kv.m sahədə qazıntı işlərinə başlandı. Tədqiqat nəticəsində Polutəpədə iki təbəqə (dövr) aşkar edildi. Birinci üst təbəqə eramızın IX-XI əsrlərinə aid orta əsr təbəqəsi, ikinci alt təbəqə isə neolit – eneolit dövr təbəqəsi kimi kəşf edildi.

Qazıntı zamanı təbəqələrə aid çoxlu saxsı qab, ocaq izləri, daş əmək alətlərinin qalıqları, təsərrüfat quyuları və s. maddi – mədəniyyət nümunələri aşkar edildi.

2006-cı ildə ərazidə aparılan kəşfiyyat işləri Polutəpə və Fəht-təpə arasında yeni qədim yaşayış məskəni üzə çıxartdı. Alxantəpə adı ilə adlanan bu abidədə aparılan qazıntı işləri artıq sona yetməkdədir.

... Biz artıq ora yetişəndə hörmətli alim bizi çox səmimi qarşıladı. (Məlumat üçün qeyd edim ki, mənim Tufan müəllimlə tanışlığım 2006-cı ildən başlayıb. Onun işlədiyi ərazidə olmağımla yanaşı, mən hörmətli arxeoloqu bir neçə dəfə öz yaşadığımız əraziyə kəşfiyyat işləri ilə bağlı dəvət etmişəm. O mənim dəvətimi çox səmimi qəbul edərək, Uzuntəpə ərazisində yoxlama-kəşfiyyat işi aparmışdı). Tufan müəllim uşaqları görüb

çox sevindi, bir az onlarla zarafatlaşdı. Biz əvvəlcə qazılmış obyektin üst qırağın təsərrüfatında durub e.ə IV minilliyə aid olan “mini-şəhərə” tamaşa etməyə başladığımız. Bir an, bir tarixçi kimi, gözümün önündə bir oturaq qəbilənin həyat tərzi canlandı. Saxsı qablar, metal əşyalar, filizi əritmək üçün sobalar, dulus çarxları, təsərrüfat quyuları və bir çox obyekt və nümunələr bizi sanki, “sehrli bir aləmə” aparmışdı.

Biz heyranlıqla arxeoloqun verdiyi məlumatlara qulaq asır və regionumuzun dərin qatlarından əzəbəziyyətə bahasına üzə çıxan tarixi faktları çox diqqətlə izləyirdik.

T.Axundovun dediyindən məlum oldu ki, abidə - yaşayış sahəsi 4-5 ha ərazini əhatə edir. Alxantəpə, mədəniyyət nöqtəyi - nəzərinə, Qarabağda ilkin tapıntı olan Leylatəpə mədəniyyəti ilə yaxındır. Çünki, hər ikisində çıxan maddi nümunələr, bəzi istisnalar olmaq şərtilə, eynilik təşkil edir və hər ikisi e.ə IV minilliyin 2-ci yarısına aiddir. Alimin tədqiqat işinə görə, Alxantəpədə yaşayan qəbilə və tayfaların mənşəyi Mesopotomiyanın Uruk tayfaları ilə bağlıdır. Bu da Qafqazın “Leylatəpə mədəniyyəti” ilə üst-üstə düşür. Çünki hər ikisində Uruk ənənəsi özünü göstərir.

Biz sual verəndə ki, “aparılan arxeoloji qazıntı nəyi sübut edir?”-arxeoloqun bizə cavabı belə oldu:

“Qafqazda metallurgiya (yəni, filizdən metal alma) prosesi Alxantəpədə geniş istifadə olunub. Bunu təsdiq edən və Qafqazın digər yerlərinə məlum olmayan, buradakı, metaləritmə kürəleridir.

Buradan bütün metallurgiya prosesinin təsdiq edən “daş gürz” (filizi əzmək üçün), filiz və metaləritmə sobaları, ərinti qalıqları, metal külçə şəklində salmaq

üçün qəliblər, metal əşyalar və onların qırıqları tapılmışdır”.

Burada qazıntı zamanı əkinçilikdə istifadə olunan və əkinçilik məhsullarının emal edən daş alətlərlə yanaşı iki növ buğda və bir növ arpa dənəsi qalıqları da aşkar edildi.

Tufan Axundovun tapıntılarına görə, Alxantəpə sakinləri ev heyvanları ilə yanaşı, vəhşi heyvan və balıqlarla da qidalanıblar. Burada ev heyvanlarının sümükləri ilə yanaşı dağ keçisi, qaban, maral, naqqa balığı, qızıl qaz və başqa vəhşi heyvanların sümükləri də aşkar edilmişdir.

Yaşayış yeri sahəsinin 4-5 ha olmasına baxmayaraq, qazıntı işi yalnız 144 kv.m ölçüdə aparılıb. Mədəni təbəqənin qalınlığının (dərnlk) 3 m-ə yaxın olması və geniş əraziyə malik olması buranın vaxtilə böyük mərkəzi yaşayış sahəsi olmasından xəbər verir.

Gözlə görüb, əlimizi toxundurduğumuz maddi-mədəniyyət nümunələri bir daha sübut etdi ki, burada müxtəlif parçalar toxunub, irili-xırdalı həsir məhsulları hazırlanmışdır. Külli miqdarda müxtəlif formalı saxsı qablar hazırlanmış, eyni zamanda çaxmaqdaşı və dəvəgözündən də istifadə olunmuşdur.

Alt təbəqədə xüsusi taxçalara rast gəldik. Taxçalar saxsı qabların sınıqları ilə dairəvi şəkildə bərkidilmişdi. Divarlar sarı çiy kərpicdən və xam gildən hazırlanmış palçıq möhrələrdən hörülmüşdü. Hörülmüş dairəvi divarlar və dulus kürələrinin qalıqları tam aydınlığı ilə seçilirdi.

Biz bir neçə saatdan sonra öz işimizi yekunlaşdırıb, regionda apardığı axtarış - kəşfiyyat və arxeoloji qazıntı işinə görə, eyni zamanda, həm əyani, həm qiymətli biza

dəyərli bilgiler verdiyinə görə, tarix elmlər doktoru T.Axundova öz dərin minnətdarlığımızı bildirdik. Tanrı belə gözəl insanlara həmişə can sağlığı, maddi və mənəvi qüvvət versin ki, tarixi kökümüzün, mədəniyyətimizin üzə çıxmasında belə insanlara həmişə ehtiyacımız var!

Haşiyə: *Bəzən mən özüm-özümə suallar yağdırıram: "İlahi, görəsən, elə bir zaman gələcək ki, ağır zəhmətlər bahasına yaşayan ziyalılarımızın, alimlərimizin qədr - qiyməti bilinsin? Onların elmə, mədəniyyətə verdiyi töhfələr "yuxarı" məmurlar tərəfindən qiymətləndirilsin?"*

Neçə-neçə qiymətli tarixi abidələrimiz şəxsi maraqlar üzündən dağıdılır. Bu gün tariximizə biganəlik, bir xalq olaraq, gələcəyimizə bir zülmətdir. Bax, bunu, yaddan çıxarm ayaq

Üçtəpə-Alxantəpə, Oktyabr, 2012-ci il



Alxantəpə (Üçtəpə).

2010-cu il qazıntıları zamanı əldə olunan tarixi eksponatların ümumi sayı haqqında məlumat.
Arxeoloji qazıntının rəhbəri T.Axundov.

Keramikanın ümumi sayı:	14790 ədəd
Formasız	13278 ədəd
Ağız	1457 ədəd
Oturacaq dabanlı)	54 ədəd (1-i)
Qulp	5 ədəd
Kasa	408 ədəd
Küp	445 ədəd
Çölmək	493 ədəd
Bardaq	43 ədəd (1-i lüləli)
Tava	68 ədəd
İkiağızlı	7 ədəd
Boyalı	6 ədəd
Armudu formalı	5 ədəd
Qara cilalı	11 ədəd
Bikonik	2 ədəd
Çərtmə naxışlı	1 ədəd
Toxuma	3 ədəd
Məməcik naxışlı	1 ədəd
Xaç işarəli	1 ədəd
Samanlı	6027 ədəd
Qum və digər qeyri orqanik qatışıqlı	8085 ədəd
Təmiz	588 ədəd
Dulus çarxı (ağızlara görə)	1358 ədəd
Anqoblanib	7844 ədəd



Tariximizə işıq salan Əliköməktəpə

Eneolit (mis-daş) dövrünə aid oturaq əkinçi tayfalarına məxsus 70-ə yaxın yaşayış məskəni aşkar edilmişdir. Muğan abidələrinə (Cəlilabad rayonu) məxsus Əliköməktəpəsi, Sulutəpə, Üçtəpə, Mişarçay, Qurudərə və hələ də sirri açılmayan bir çox qədim abidələr belə yaşayış məskənləri ilə zəngindir.

XX əsrin 70-ci illərində Cəlilabad rayonu ərazisində yerləşən Əliköməktəpədə tədqiqatçı, BDU-nin dosenti mərhum Fərman Mahmudov tərəfindən aparılmış qazıntı işləri eneolit yaşayış evlərini üzə çıxarmaqla, eyni zamanda onların məişət həyat tərzini, dəfn adətlərini, dini dünyagörüşlərini öyrənməyə imkan yaratdı.

Cəlilabad rayonunun ərazisində eneolit dövrü yaşayış yerlərinin sayı 40-dan artıqdır. Əliköməktəpə yaşayış yeri arxeoloji cəhətdən müəyyən qədər öyrənilmiş və öyrənilməkdədir.

Bu təpə Üçtəpə kəndinin şimal-şərq kənarında, ərazidən keçən İncəçayın sağ sahilində yerləşir. Tarixi təpə oval formalı olmaqla sahəsi təxminən 1,2 ha, hündürlüyü isə 4 metrəndən çoxdur. 1966-cı ildə Azərbaycan Mədəniyyət Nazirliyi arxeoloji və etnoqrafiya "laboratoriyası" tərəfindən öyrənilmək üçün qeydə alınmışdır.

1971-ci ildə təpənin şimal hissəsində eni 10 m olmaqla qazıntı sahəsi salınmışdı. Sonralar həmin sahə şərqə və cənuba doğru 600 kvadrat metrə qədər genişləndirilmiş, qazıntı işləri 3,5 m dərinliyədək davam etdirilmişdir.

1980-ci ildə tədqiqat işləri dayansa da, 90-cı illərdə F.Mahmudovun rəhbərliyi altında abidənin tədqiqi davam etdirilmişdir.

F.Mahmudovun tədqiqatından sətirlər:

Əliköməktəpəsindəki eneolit təbəqəsi üst inşaat qatlarının bəzi qalıqları, həm də orta tunc dövrünə aid üç qəbir vasitəsilə kəsilmişdir. Xüsusilə, zəngin avadanlıqlı iki qəbir təpənin üstündən 2,6-3 metr dərinliyinədək davam etmişdir. Qərb tərəfində eneolit dövrünün tikinti qalıqları aşkar edilmişdir.

F.Mahmudovun tədqiqatına görə I-V inşaat qatlarında çiy kərpiclə hörülmüş dördkünc və dairəvi formalı yaşayış və təsərrüfat binaları, taxıl ehtiyatı saxlanılan küplər, dulus kürələri, evlərin döşəməsi altında və divarların dibində açılan torpaq qəbirlər, saxsı qablar, zəngin təsərrüfat və məişət əşyaları aşkar edilmişdir.

Qazıntı zamanı əldə olunmuş çaxmaqdaşı və obsidian alətlər, sümük məmulatlar, sadə və boyalı saxsı qablar, bəzək əşyaları vahid oturaq əkinçilik və maldarlıq mədəniyyətindən xəbər verir.

Aparılan araşdırmalar Əliköməktəpəsindən tapılmış alətlər içərisində öküzün kürək sümüyündən hazırlanmış biçin aləti xüsusi maraq doğurur.

Ərazidə eneolit dövrü keramikasının 2-ci böyük qrupunu 400-dən artıq naxışlarla bəzənmiş boyalı qablar təşkil edir.

Əliköməktəpəsi yaşayış yerinin erkən metal dövrünə aid olması buradan tapılan müxtəlif metal məmulatlarla da sübut olunub: bəzək əşyası olan biləzik, muncuqlar, dörd fiqurlu biz və s. nümunələr bunu bir daha sübut edir.

Bütün bu deyilənlərdən aydın olur ki, eneolit dövründə Muğan ərazisində, o cümlədən Əliköməktəpəsi yaşayış yerində vahid əkinçilik və maldarlıq mədəniyyəti olmuş və bu mədəniyyət zəminində vahid adət-ənənə, ideologiya da formalaşmışdır. Həmin dövrün ideologiyası, birinci növbədə özünü dəfn adətinə münasibətdə və dini dünyagörüşlərdə özünü göstərir.

O dövrü əks etdirən Əliköməktəpə və Cəfərxanlı yaşayış məskənlərində qəbir abidələrinin açılması ölümlərin harada və necə dəfn edildiyi, hansı dini dünyagörüşə malik olması maddi sübutlarla əks olunur.

Tədqiqat sübut edir ki, dəfn zamanı qəbirlər evlərin arasında, döşəmənin altında, yaxud da həyətdə yerləşdirilmişdir.

Otağın divarları gillə süvanmış, üstündən isə ağ gillə şirələnmişdir. Həmin divarda həndəsi xarakterli naxışlar çəkilmişdir. Bu bina çox güman ki, ovsun (magig) mərasimlərinin keçirilməsi üçün istifadə edilmişdir. Buradan çıxan skeletlər tək və bükülü vəziyyətdə basdırılmışdır. Burada ən maraqlı cəhətlərdən biri ölümlər basdırılarkən onların üzərinə oxraya bənzər rəngin səpilməsidir. Təxminən 5-6 min il əvvəllərə aid eneolit

təbəqələrində ölülərin boyanmış vəziyyətdə dəfni qədim dəfn adətinin və ayin icrasının nümunəsidir.

Qədim təsəvvürlərə görə qırmızı boya qan və günəş rəmzidir. Bu ayinin icrası da, çox güman ki, ölünü cana gətirmək, işıqlı dünyaya qaytarmaq arzusundan doğmuşdur.

Müqayisə üçün deyək ki, dini dünyagörüşlə bağlı bu gün də islam adətinə uyğun ölü yuyularkən onun bədənində iki maddə - sidr və kafur səpilir və kəfəndə üzü qıbləyə (Kəbəyə) basdırılır.

Arxeoloqlar bizdən uzaqda olan Naxçıvanın Kültəpə yaşayış məskənlərindəki qəbirlərində də skletin üzərində rəngli "oxra"nın olduğunu müşahidə etmişlər.

Əliköməktəpə qədim yaşayış dövrünün sakinləri müxtəlif peşə məşğuliyyətləri ilə yanaşı, atçılıqdan da istifadə etmişlər. Qaramal və davarlarla yanaşı atın əhliləşdirilməsi və ondan istifadə bu yaşayış yerində e.ə.V minilliyin axırlarına təsadüf edilir. Arxeoloji qazıntı zamanı yerin dərinliklərindən tapılan əhliləşdirilmiş at sümükləri MDB ölkələri içərisində ən qədim tarixi hadisədir.

Bu tapıntıya qədər arxeoloqlar belə hesab edirdilər ki, at ilk dəfə e.ə.IV minilliyin sonlarında cənubi Rusiya düzənliklərində, indiki Ukrayna ərazisində əhliləşdirilmişdir. Lakin istər ovda, istərsə də hərbdə atdan nə vaxt istifadə olunduğu hələ dəqiq müəyyənləşməmişdir. Elmə məlum olduğuna görə, şumerlər eramızdan 2000 il əvvəl, Misirlilər 1400 il əvvəl, babillilər isə 1200 il əvvəl minik atından istifadə etmişlər. Qobustan qaya təsvirləri içərisində təxminən həmin dövrlə səsleşən atlı təsvirlərinə təsadüf olunmuşdur.

Görünür bu atlar çılpaq minilmiş və onların idarə olunması üçün yalnız, buruntaq və çatıdan istifadə olunmuşdur. Elmi ədəbiyyatda mövcud olan məlumata görə, qantarğanın yaşı 5000, mahmızın yaşı 2000, üzənginin və nalın yaşı isə 1500 ildən çox deyildir. Avropada nal IX əsrdən istifadə olunmağa başlanmış, XII əsrdən isə hər yerdə geniş yayılmışdır.

Onu da qeyd etmək yerinə düşər ki, Əliköməktəpə yaşayış məskənində tapılmış əhliləşdirilmiş at sümükləri arxeoloqlarımızın əvvəlki fikirlərini dəyişərək, atçılığın tarixini 2000 il qədimləşdirməyə imkan vermişdir.

Tarixi tədqiqatlar göstərir ki, insanın qab-qacaq hazırlamağa nə vaxtdan başlaması elmə hələ tam dəqiq məlum deyil. Lakin gildən qab hazırlayıb bişirmək bəşəriyyətin ən mühüm kəşflərindən biri olmuşdur. Arxeoloji qazıntıların sübutuna görə ölkəmiz gil qabın kəşf olunduğu qədim ölkələrdən biridir.

E.ə V-IV minilliklərdə (eneolit dövrü) ilk dəfə saxsı qabı bişirmək üçün ikiüzlü oval formalı kürələr icad olunmuşdur. Belə kürələrdən bir neçəsi Əliköməktəpədə aşkar edilmişdir. Qazıntı zamanı ikimərtəbəli (altı odluq üçün, üstü qabı yığıb bişirmək üçün) oval kürələr aşkar olunmuşdur. Kürə ətrafından tapılmış bir çox saxsı qablar burada dulusçuluğun mənbəyini sübut edir.

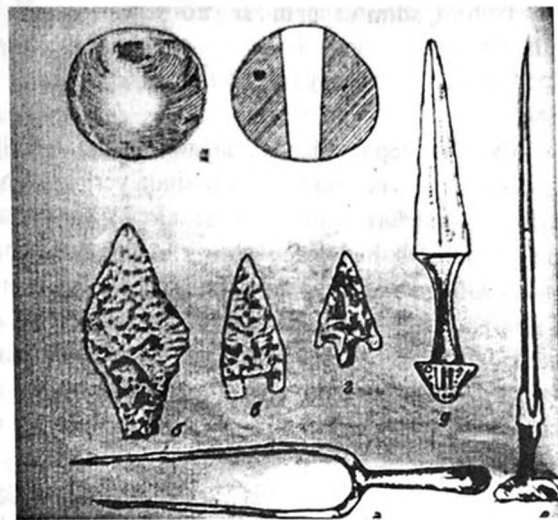
Dulusçuluq e.ə. III minillikdə - Tunc dövrünün əvvəllərində öz ünün inkişaf mərhələsinə yüksəlir. Hətta güman edilir ki, bu dövrün sonlarında dulus çarxından da istifadə olunmuşdur. Bu ərəfədə qulplu saxsı qablar, ilk nehrələr kəşf olunur. F.Mahmudovun fikrinə görə, bunların ən qədim nümunəsi Əliköməktəpədən tapılmışdır. Eyni zamanda qazılmış ərazidən üzəri cızma və çərtmə b əzəkli qablar da üzə çıxmışdır. Bu qablar çox

güman ki, heyvan sağmaq üçün istifadə olunmuşdur. Tapılmış saxsı qab nümunələrinə baxanda hiss edirsən ki, bəzi qablar yaxşı həll olunmuş və mükəmməl yağrulmuş gildən hazırlanıb. Kəşf olunmuş qabların, xüsusi ilə onların hazırlanma xüsusiyyətlərində, divarların qalın və nazikliyində də fərqlər nəzərə çarpır. Bəzi qabların səthi (nazik qablar) metal parlaqlığı ilə seçilir. Hətta bəzi saxsı qablara nisbətən bu qablar kobud yox, incə səs çıxarır. Artıq insanlar formalaşdıqca, qablar da formalaşib milli maddi-mədəniyyət nümunələrinə çevrildi.

Azərbaycanın qədim yaşayış məskənlərindən sayılan, Muğan mədəniyyəti abidələrinə daxil olan Əlikö-məktəpə yaşayış məskənində aparılmış arxeoloji qazıntı onun tam "sirlərini" açə bilməmişdir. Mərhum arxeoloq F.Mahmudovdan sonra orada elə bir kompleks tədqiqat işi aparılmamışdır. Amma son vaxtlar, bu qədim yaşayış sahəsinin ətrafında kəşfiyyat işləri Elmlər akademiyasının Tarix və Etnoqrafiya İnstitutunun əməkdaşları tərəfindən davam etdirilir.

Amma buna baxmayaraq, qədimliyi ilə seçilən Polutəpənin, Fəhtəpənin, Mişarçayın, Qurudərənin, Cəngitəpənin, Uzuntəpənin və neçə-neçə "sirli" kurqan və abidələrin öyrənilməsi ləng gedir. Bu gün bu maddi-mədəniyyət abidələri "fateh" axtarışındadır. Azərbaycan tarixinə yeni töhfələr verən "fateh", hər şeydən əvvəl, Muğan mədəniyyətinin simvoluna çevriləcək.

Uzuntəpə, oktyabr, 2005-ci il.



Uzuntəpə abidəsi
Saxsı qablar, metal əşyalar
Müqəddəs Qəbir



QOŞA TƏPƏ

Tarixi Qoşatəpə abidəsi Muğan düzündə - Cəlilabad rayonunun Uzuntəpə kənd ərazisində yerləşir. Kəndlə Qoşatəpə abidələri arasındakı məsafə 2 km olmaqla kəndin şimal - qərb hissəsində yerləşir. Abidə iki təpədən ibarət idi. Onlardan biri və ən əhəmiyyətli iki il öncə, münbit torpaq kimi götürülərək yoxa çıxdı. 2009-cı ildə Uzuntəpə abidələrinə baxış keçirmək üçün bura dəvət olunmuş AMEA Arxeologiya və Etnoqrafiya institutunun əməkdaşları T.Axundov və A.Ələkbərov da buranın çox əhəmiyyətli tarixi təpə və kurqan olduğunu söyləmiş və yaxın gələcəkdə burada geniş arxeoloji tədqiqatların aparılmasının mümkünlüyünü qeyd etmişdilər. Lakin, çox təəssüf! Çox təəssüf ki, vacib kurqanlardan ən əhəmiyyətli altının varidatı ilə birlikdə müəmmalı şəkildə yoxa çıxdı.

“Kurqan” nədir?

Kurqanlar yüksək mənsəbli övlətlərin qəbirləri (“axirət evləri”) üzərində ucaldılmış konusvari təpələrdən ibarət abidələrdir. Onların hündürlüyü və əhatə dairəsi müxtəlif də ola bilər. Kurqan, adətən türk məzarlarına verilən addır.

Tarixi sahə 2.5 – 3 ha ərazini əhatə edir. Biz orada müşahidə apararkən, buranın təkə kurqan yox, həm də yaşayış sahəsi olduğunu müəyyənləşdirdik. Ətrafa səpələnmiş mədəni məişət əşyalarının qırıqları, təndir yerləri, çiy kərpiclər insanların burada yaşamasını, həyat sürməsinə sübut edirdi.

Yaşayış yerinin dağıdılmış hissəsində qırmızı rəngli yanmış təndir və ya ocaq izləri adamı özünə cəlb edirdi. Bir tərəfdə təsərrüfat quyularının izləri, digər tərəfdə heyvan və insan sümüklərinin səpələnmiş hissələri buranın qədim və orta əsr yaşayış sahəsi olmasından da xəbər verirdi.

2010-2011-ci illərdə abidənin biri (Qoşatəpənin biri) dağıdılarkən əhali arasında yayılan söz - söhbətə əsasən, təpənin alt hissəsində mənşəyi məlum olmayan sikkələr aşkar edilmişdi. Hətta həmin torpaqlar Bakı kəndlərində həyətlərə tökülərkən içərisindən tapılan nümunə mənşəli məmulatlar yayılan şaiyələrin həqiqət olduğunu üzə çıxartdı.

AMEA əməkdaşlarının dediyinə görə, həyətlərə tökülən torpağın içərisindən tapılan mis pullar bir ziyalı şəxs tərəfindən öyrənilmək üçün Arxeologiya və Etnoqrafiya institutuna təqdim edilmişdi. AMEA əməkdaşlarının dediyinə görə, Qoşatəpə abidəsinə məxsus olan və instituta təqdim olunan sikkələr bir neçə hissəyə bölünmüş kəsik mis pullardır. (Orta əsrlərdə kəsik dirhəmlərdən istifadə olunmuş).

Sikkələrdən ikisi professor Ə.Rəcəbli tərəfindən öyrənilmişdir. İstifadəsi Atabəylər dövrünə aid edilən bu dirhəmlər İraq Səlcuq sultanlarının adından kəsilmişdir.

Yaşadığımız Uzuntəpə kəndində biz bu sikkələrdən əldə edə bilməsək də (dövlət əhəmiyyətli olduğu üçün bu pulları üzə çıxarmağa ehtiyat edirdilər), digər maddi nümunələrdən tapdıq. Biz oradan şirli və şirsiz saxsı qab məmulatlarını və onların sınıqlarını, dən çəkən daşın sınıqlarını, heyvan və insan sümüklərini əldə edə bildik.

Orta əsrləri əks etdirən **şirsiz saxsı** məmulatlardan qara çiraqlar, qazana oxşar qablar (sınıq şəkildə), səhəng qulpları, dolça qırıqları, küplər, qazan qapaqları və çoxluca sınıq məmulatlar aşkarladıq.

Şirli və boyalı saxsı məmulatlardan isə boşqablar (sınıq şəkildə), kasa tipli qab (altı hündür, sınıq şəkildə), vazaya oxşar qab (sınıq şəkildə) və bir çox şirli - rəngli sınıq saxsı parçaları əldə etdik.

Tuf və çöl daşından **dən çəkmək daşın** bir neçə yere bölünmüş hissələrini də saxsı qablarla birlikdə tarix kabinetinə gətirdik.

Tapılan boyalı saxsı qablar mədəniyyəti tarixdə Son Tunc və İlk Dəmir dövrləri üçün, daha səciyyəvidir. Mədəniyyətin bu tipinə aid nümunələr XIX əsrin sonlarında aşkar edilsə də, onun elmi tədqiqi XX əsrdə - Sovet hakimiyyəti illərində olmuşdur.

O.Həbibullayev və İ.Əliyevin fikirlərinə görə e.ə. V-III minilliklərdə meydana çıxan gil qablar, o cümlədən boyalı qablar mədəniyyəti Aralıq dənizindən başlamış Çinədək bir ərazini əhatə etmiş və yaxın Şərq ölkələri ilə iqtisadi və mədəni əlaqələrin nəticəsində Azərbaycanda da formalaşmışdır.

Amma bu fikirlə razılaşmayıb (Vəli Əliyev) boyalı qablar mədəniyyətinin Vətəninin Azərbaycan olmasını, məhz buradan Zaqafqaziyaya, Şimali Qafqaza və Ön Asiyaya daxil olmasını iddia edənlər də var.

Azərbaycan sənətkarları Son Tunc və İlk Dəmir dövründən başlayaraq, ilk orta əsrlər dövrü daxil olmaqla şirli – boyalı qabların orijinal tipini – Azərbaycan boyalı qablar “ailəsini” yaratmışlar.

Qoşatəpə yaşayış məskənində tapılan boyalı saxsı qablar “ailəsi” də, çox güman ki, Azərbaycan keramika məktəbinin bir hissəsidir.

Çünki, bu tipli şirli qablar Naxçıvan və Qarabağ keramika sənətkarlığına uyğun gəlir.

Çox güman ki, Qoşatəpədən tapılan bu boyalı qabların mənşəyi Azərbaycanla yanaşı Kiçik və Orta Asiya da ola bilər. Xalqımızın Yaxın və Orta Şərqlə iqtisadi - mədəni və siyasi əlaqələr qurması buna imkan verir.

Eyni zamanda, Türk və Monqol y ürüşləri nəticəsində bu ərazilərin yaylaq və qışlaq yaşayış sahəsi seçilməsi və sonralar döyüşlər nəticəsində dağılması ehtimalı da var.

Ərazidən tapdığımız rəngbərəng saxsı qabların bəziləri rənglərinə və naxış ornamentinə görə eyni olsa da, çoxları müxtəlif rənglərdən və naxışlardan ibarətdir. Onlar şəffaf, mavi, açıq qonur, ağ və qəhvəyi, tünd qəhvəyi, tünd yaşıl, sarı rənglərlə şirələnmiş və bəzədilmişdir. Naxışlar nəbati, həndəsi və bir çox ornamentlərdən ibarətdir Qədim və orta əsrlərdə rənglər təbii bitkilərlə yanaşı, torpağın tərkibində metalların oksidləşməsi nəticəsində yaranan rəngli gil torpaqlardan da alınır. Məsələn, mis oksiddən “şabalıdı” rəng, mis oksiddən “yaşıl” rəng, dəmir oksiddən “sarı” rəng, kobalt oksiddən “mavi” rəng və digər metalların da oksidləşməsindən müxtəlif rənglər alınır. Bu rənglər o dövrün sənətkarları tərəfindən müxtəlif şirli saxsı qabların üzərinə köçürülür və cürbəcür naxışlarla bəzədilirdi.

Ortası götürülmüş təpənin divarlarında həyatın əlamətlərini əks etdirən mədəni nümunələrdən biri də,

dairəvi təndirin olması idi. Tam şəkildə öz formasını saxlamasa da bişmiş “piyə”lərin və içindəki küllərin varlığı onun ya çörək bişirmək, ya da saxsı qab bişirmək üçün olduğunu göstərirdi. Hələ Eneolit dövründən mövcud olan təndirlər xalqımızın həyatında və məişətində çox böyük rol oynayaraq, getdikcə nəsildən – nəslə keçmişdir.

Bütün bu tarixi “qaranlıqlar”, Uzuntəpə ərazisində yerləşən Qoşatəpə, Cəngitəpə, kəndiçi Mişarçay və bir neçə tarixi abidələrin irimiqyaslı arxeoloji tədqiqatından sonra aydın ola bilər. Burada Azərbaycanın elə vacib və gərəkli tarixi yadır ki, öyrənilsə, bir çox qara kabusların üzərimizdə olan kölgəsini dəf edəcəkdir.

Aprəl, 2011



HƏMƏŞƏRƏ yurd yeri

Qədim Həməşərə yaşayış yeri dünya əhəmiyyətli abidələr sırasına daxildir. Şəhər tipli mahal mərkəzi olub. “Mişarçay mədəniyyəti”nə aiddir. Oradan çıxan qiymətli arxeoloji və memarlıq abidələri, xüsusən. küp mədəniyyət nümunələri, əmək alətləri, gildən düzəldilmiş saysız-hesabsız qablar, ocaq qurğuları, təndirlər, tunc əşyalar, mis məmulatları və s. tapıntılar qədim yurd yerinin II – III minilliyə aid olduğunu sübut etmişdir. Ərazidən tapılan çaxmaq və dəvəgözü daşından düzəldilmiş kiçik ölçülü iti alətlər isə deməyə əsas verir ki, Həməşəranın yaşı qədimdir.

Həməşəranın keçmişini əks etdirən Mişarçay abidələrində yaşayış üçün primitiv şəkildə tikilmiş mədəni divar qalıqları aşkar edilmişdir. Divarlar möhrə və çiy kərpiclərdən hörülmüşdür. Çiy kərpiclə ev tikmək bu gün də öz əhəmiyyətini itirməmişdir.

Şərqi görkəmli alimi coğrafiyaşünas Həmdullah Qəzvini vaxtilə Həməşərə şəhərində olmuş və bu yaşayış yeri haqqında maraqlı məlumatlar vermişdir. O qeyd edir ki, “...şəhər dəniz kənarında yerləşir. Dənizə qədər olan məsafə 2 fərsəxdir (1 fərsəx 6-7 km-dir -

Ə.M.). Ərazi 5-ci iqlimə daxildir. Həməşərə şəhəri Biləsuvarla Talış mahalının arasında yerləşməkdədir”.

Deylən fikirlər, o cümlədən ara məsafələr haqiqətə uyğun gəlir. Əgər nəzərə alsaq ki, müəyyən dövrlərdə dənizin sahili indiki Uzuntəpə kəndinin “karyer” deyilən ərazisinə qədər gəlib çatıb, deyilən məsafə haqiqətə çox uyğundur. “Karyer” də bu zonada qum götürülən yerə deyilir. Deməli, həmin ərazi dəniz sahili olub. Bu gün də biz inşaat işlərində həmin qumdan istifadə edirik.

Həməşərə haqqında maraqlı məlumatlardan biri Səid Əli Kazımbəyoglundun yazdığı “Cəvahirnameyi – Lənkəran” adlı əsərində (Bakı, “Örnək” nəşriyyatı – 2000, səh. 38) öz əksini tapmışdır: “Həməşərə qalası Muğan çölündədir. Tarix kitablarında onun Xəzər dənizinin kənar sahilində yerləşməsi haqqında məlumat vardır və buradan aydın olur ki, dəniz əvvəlki vaxtlarda bu yerə yaxın olmuşdur və hal-hazırda 3 fərsənglik (1 fərsəng – 6-7 km) məsafəyə geri çəkilmişdir. Tarixi əsərlərdən olan “Zinətül – məclis” kitabının müəllifi cənab Məcdəddin bu haqda belə buyurur ki, Həməşərəni Əbrəşəhrə ibn Gündərz tikdirmişdir”.

Əbülqasim Firdovsi “Şahnamə” əsərində Əbrəşəhr haqqında maraqlı məlumatlar verir.

Həməşərə təpəsi tarixi tədqiqatlara görə Zərdüştliklə bağlı təpədir. Burada yaşayan əhali, vaxtilə bu dinə inanmış, xeyirxah Hörmüzdü özlərinin ideali, Həməşərə məbədini isə inam yeri seçmişlər. Dünyanın ən qədim dinlərindən biri olan Zərdüştlik xalqımızın miladdan əvvəl və miladdan sonrakı ilk orta əsr həyat və məişətindən, təsərrüfat və mədəniyyətindən bəhs edən ən dolğun bir mənbə olmuşdur. Buna görə də Zərdüştlik

bir çox qabaqcıl tədqiqatçı və mütəfəkkirlərin diqqətini cəlb etmiş, o cümlədən yerli tədqiqatçıların da marağ dairəsində olmuşdur.

Orta əsr müəlliflərindən Bəlazuri, Yəqubi, Təbəri, ibn Xordadbeh, Yaqut Həməvi və başqaları Azərbaycanı Zərdüştiliyin vətəni hesab etmişlər. Tədqiqatlara görə, Zərdüştülərin dini kitablarında da bu fikir öz təsdiqini tapır.

XX əsr Azərbaycan alimləri ilə yanaşı, bu sahə ilə ən çox maraqlanan yerli tədqiqatçılardan R. Əsgərov “Cəlilabad: dünən və bu gün” adlı kitabında yazır: “Həməşərə şəhərində muğların (muğanlıların) baş məbədi yerləşmişdir. Onlar burada “haoma” şirəsi çəkərmişlər. Haoma – şirə nar və bu gün “Həməşərə” adı ilə tanıdığımız üzüm sortundan hazırlanmış. “Həməşərə” adı da “haoma-şirə” adının təhrif olunmuş formasıdır.

Həməşərə təpəsi Biləsuvarla Talış mahalı arasında Zərdüştülərin ibadət mərkəzlərindən biri olub. Burada atəşpərəstliyə aid tapılan maddi – mədəniyyət nümunələri, “Həməşərə” üzüm sortunun və qədim nar ağaclarının qalıqları, o cümlədən möhtəşəm görünən qala-təpə bir daha bunu sübut edir.

25 avqust 2013 – cü il



Haoma-şirə qabları

Uzuntəpə abidələri

Uzuntəpə:

– Cəlilabad şəhərinin şərqində yerləşir. Bura şəhərə bitişik qəsəbə tipli bir kənd olmaqla, həm əhalinin sayına, həm də ərazisinə görə böyük yaşayış məskənlərindən biridir.

– 1844-cü ildə Novoqolka, sonra isə Novoqolovka adlanıb. 1992-ci ildən isə öz tarixi adı bərpa edilərək Uzuntəpə adlandı.

– XX əsrin 90-cı illərinə qədər kəndin 70-80%-ni rus əsilli molokanlar təşkil edib. Onların az bir qismi ərazidə bu gün də yaşamaqdadır. (Sovet rejiminin dağılması ilə bağlı ailələrin çoxu Rusiyaya köç etdilər).

– Hal-hazırda əhalinin sayı 10000 min nəfərdən çox, ərazisi isə 4880 ha-dır.

– Ərazidə eyni zamanda azsaylı xalqlar (talışlar, orandlar) da yaşamaqdadır.

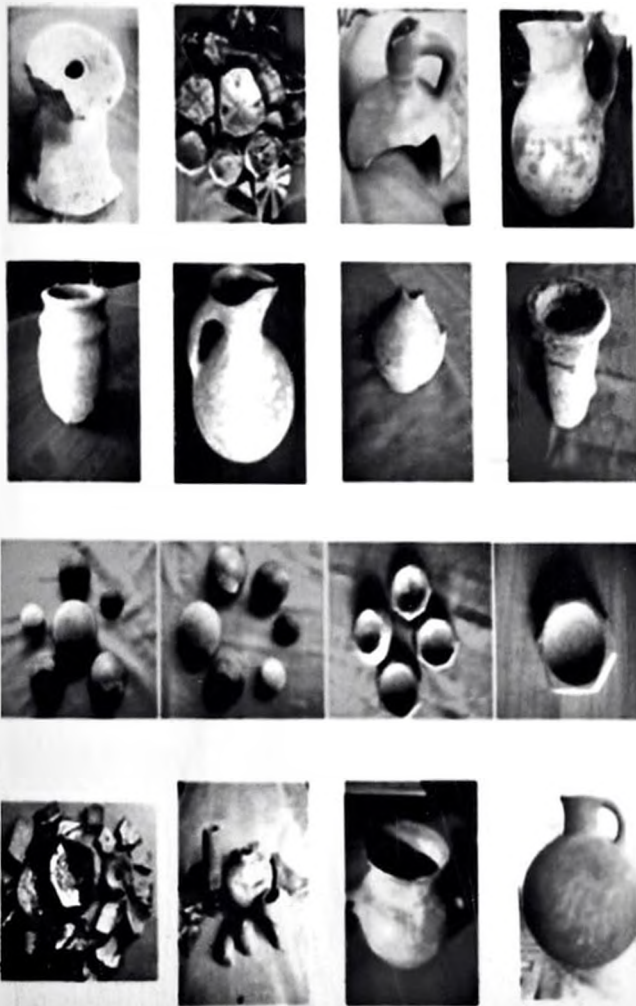
– Kənddə Qarabağ müharibəsi nəticəsində Şuşa şəhərindən köç etmiş əhali də yerləşdirilib.

– Ərazidə 4 məktəb, 1 xəstəxana, bələdiyyə və icra nümayəndəliyi fəaliyyət göstərir. Kəndin şərq hissəsindən Bakı – Astara dəmir yolu keçir.

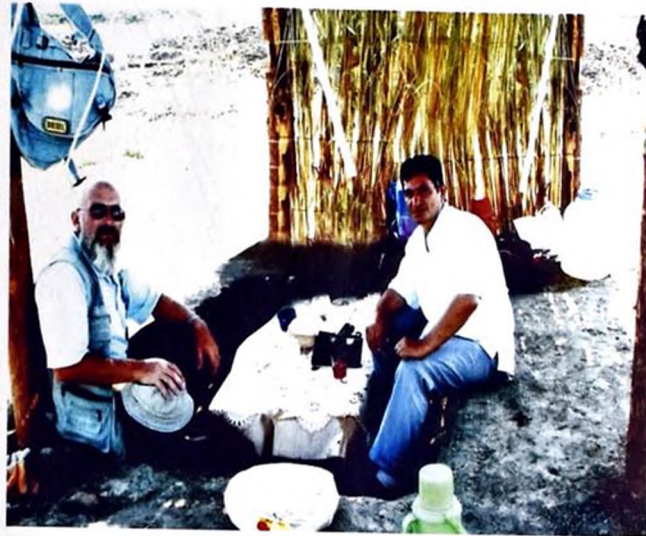
Uzuntəpə yaşayış məskəninin keçmişi:

Cəlilabad torpağı Azərbaycanın cənubunda yerləşən ən qədim yaşayış məskənlərindən biridir. Bu torpaq yeraltı-yerüstü qədim tarixi və mədəniyyət abidələri ilə doludur. Mütəxəssislər XX əsrin sonlarına qədər ərazinin Eneolit, Tunc və ilk Dəmir dövrünə gedib çıxdığını sübut etdikləri halda, son onilliklərdə aparılan arxeoloji qazıntı işləri və tapılan tarixi nümunələr bölgənin qədimliyini e.ə. VII – VI minilliyə gedib çıxdığını göstərir. (Professor

Qədim və orta əsirlərə aid tapılmış maddi-mədəniyyət nümunələri (Uzuntəpə)



Сәнгитә (Узунтәпә) мәдди - мәдәниyyət нүмунәләри



Polutәpә. Arxeoloq T. Axundovla birlikdә





Polutəpə. Arxeoloq T. Axundovla birlikdə



Xanəgah. Orta əsr abidəsi



Qəbirüstü daş – abidə



Üçtəpə. Alxantəpə qədim yaşayış sahəsi

Orta əsr abidələri



Qəbirüstü daş – abidə



Saxsı küp (Həməşəra)



Qazan köşkündə müşahidə zamanı



Fransız arxeoloqları
Xudutəpədə (Xanəgah)



Nizə ucluğu. Dəmir dövrü

T.Axundov tərəfindən Polutəpə və Alxantəpə düşərgələrinin tədqiqi və Uzuntəpə düşərgəsindəki "Mərmər qab"ın tapılması və s.)

Bu gün öz tarixi qədimliyinə görə dünya əhəmiyyətli Əliköməktəpə və I – III Mişarçay düşərgələrindən heç də geri qalmayan Uzuntəpə abidələri haqqındakı araşdırmalarımı sizə çatdırmaq istəyirəm.

Kəndin ərazi tarixi alimlərin hesablamalarına görə e.ə. VII-VI minilliyə gedib çıxır. Ərazidə tapılan əmək alətləri və məişət əşyaları burada oturaq həyat sürmüş, əkinçilik və maldarlıqla məşğul olmuş insanların yaşamasından xəbər verir. (Kənd ərazisindən tapılan "Mərmər qab" AMEA –nın əməkdaşı, Dr., professor T.Axundov və moskvalı alim-arxeoloq S.N.Koronevski tərəfindən müəyyənləşdirilərək VII minilliyə aid edilmişdir).

Uzuntəpə yaşayış ərazisinin mərkəzi təpələrinin (kurqan) birində mərhum arxeoloq alim İ.Cəfərzadənin rəhbərliyi altında 1841-ci ildə qazıntı işi aparılmışdır. Alim bu ərazinin Eneolit, Tunc və Erkən dəmir dövrünə aid etmişdir. Təpədən arxeoloji qazıntı zamanı bir çox məişət əşyaları ilə yanaşı tunc qılınclar, xəncərlər, döyüş yabaları, nizə başlıqları və s. əşyalar da çıxmışdır. Bu dövürlə bağlı məlumat və faktlar (fotolar) III cildlik Azərbaycan tarixinin I cildində - 1961-ci il buraxılışında öz əksini tapmışdır. (I cild. səh.: 29-30).



İ.Cəfərzadə tərəfindən ortalığa çıxarılmış nümunələr hal-hazırda Respublika Tarix Muzeyində saxlanılır.

Son dövrlər Muğan mədəniyyəti ilə bağlı araşdırma, xəritələşdirmə və tədqiqat işləri genişləndirilmiş, bir neçə obyektlərdə qazıntı işlərinə başlanmışdır. «Muğan arxeoloji ekspedisiyası» 2004-cü ildən başlayaraq, «Muğan neolit-eneolit dövründə» adlı arxeoloji layihə proqramı əsasında Azərbaycanın cənub bölgəsində tədqiqat və arxeoloji iş aparır. Cəlilabad rayonunun Üçtəpə kəndində T.Axundovun rəhbərliyi altında aparılan arxeoloji qazıntı son əsas stasionar qazıntılardan hesab olunur. Polutəpə və Alxantəpə yaşayış düşərgələri bu alimin səyi nəticəsində üzə çıxarılmış və canlı muzeyə çevrilmişdir.

Alimin bölgədə işləməsindən istifadə edərək, onunla Uzuntəpə ərazisində yoxlama reydi apardıq. «Cəngi təpə» və «Qoşa-təpə» tarixi əraziləri arxeoloq alimi daha çox maraqlandırdı. Xüsusi cihazla Cəngi təpənin təbəqələri müəyyənləşdirildi və bu ərazinin çoxtəbəqəli olması qeyd olundu. İmkan olan kimi burad qazıntı işinin vacibliyini qeyd etdi.

Ondan bir neçə il qabaq Arxeologiya və Etnoqrafiya institutunun professoru arxeoloq T.Axundov Cəngitəpə haqqında öz fikirlərini belə söyləmişdi: «Cəngitəpə Azərbaycan tarixi üçün çox qiymətli bir abidədir. Görünür bura həm antik, həm erkən, həm də orta əsrin sonlarının məskəni olub. Bura çox ciddi araşdırılmalı və burada qazıntı işi aparılmalıdır».

Doğrudan da, belə bir əraziyə biganə qalmaq olmaz.

Aşağıda göstərilən maddi- mədəniyyət nümunələri kəndin ərazisində tapılmaqla bu gün Cəlilabadın Tarix

muzeyində və işlədiyim məktəbin tarix kabinetində tədqiq olunmaq üçün öz sahibini gözləyir.

I. Cəngi-təpə - Uzuntəpə kəndinin şimal-şərq tərəfində, kənddən 4-5 km, Cəlilabadın mərkəzindən isə 9 km aralıda yerləşir. Təpənin hündürlüyü 5-6 metrdir. Süni təpələrdən hesab olunur. Dairəvidir. Sanki, pərgarla cızılmışdır. Ətrafında yastı təpələr var. Oradan tapılan tarixi nümunələr burada insanların uzunmüddətli yaşadığından xəbər verir. Təpə 2 hektara yaxındır. Çox təəssüf ki, qorunmaq əvəzinə təsərrüfat işləri ilə bağlı əkilir və dağıdılır. Oradan tapılan nümunələr aşağıdakılardır:

Təsərrüfat əhəmiyyətli küp qab. Əsədov Gülbala Əlibala oğlunun həyatında saxlanılır.

Hündürlüyü – 1m45sm

Eni – 82 sm.

Daşdan düzəldilmiş həvəng və həvəngdəstə.

Qayıqvari dənəzən daş (6-cı sinfin tarix kitabında bu nümunə neolit dövrünə aid edilir.)

Müxtəlif ölçüdə çəki daşları (dairəvi, qırmızımtıl rəngləri var).

“Qara çıraqlar” – saxsıdan hazırlanmışdır.

“Mərmər qab” – qaraya çalan qarışıq rəngi var.

Formaca dairəvidir

Hündürlüyü -14 sm

Diametri -12 sm

Bardağ – saxsı

Hündürlüyü -12 sm

Diametri -7 sm



Üzəngi – mis; altı dairəvi və dairənin içi boş

Zoomorf – xırda ölçülü şir bədənli, daşdan yonulmuş heykəlcik.

(A.Ələkbərov tərəfindən tapıldı və özü ilə apardı).

33 x 33 x 10 sm ölçüdə kvadrat şəkilli qırmızı kərpiclər.

Bunlardan əlavə müxtəlif formalı “Əl dəyirmanları”, sınıq saxsı qab nümunələri, şamdanlar və s.

II. Qoşa-təpə – kəndin şimal hissəsində yerləşir. Kəndlə 1,5 km ara məsafəsi var. Bir-birindən 150m məsafədə yerləşir.

Amma çox təəssüf ki, kurqan hesab etdiyimiz bu təpənin biri 2011-ci il avqust – sentyabr aylarında dağıdıldı. Oradan çıxan nümunəmatik nümunələr təsadüf nəticəsində Arxeologiya və Etnoqrafiya İnstitutuna aparılmış, tədqiq olunmaq üçün institutun əməkdaşlarına təqdim olunmuşdur.

Dağıdılmış təpədən axtarış apararkən bizim tərəfimizdən aşağıdakı nümunələr aşkar olundu:

1. Qara-çıraq – saxsı.

2. Saxsı qazanın bir parçası.

rəngi: çöl tərəfdən boz-qara, içəridən palıd rəngi.

3. Cürbəcür boyalı qabların sınıqları.

4. Dolça – saxsı

Hündürlüyü -13 sm

Diametri -16 sm

5. Bütöv yumru daş – içərisi oyuc

Hündürlüyü -8,5 sm

Diametri -11,5 sm



Ehtimalla toppuz rolu oynayıb.

Oradan **metal pullar** çıxsada, biz onlardan hələlik əldə edə bilməmişik. Kəsik sikkələr Atabəylər dövrünə aid edilir.

Dağıdılmış təpənin içərisində ocaq izləri, boz rəngə çalan küllü torpaqlar özünü göstərir.

III. Mişar çayın kənd ərazisindən keçən hissəsindən tapılan maddi – mədəniyyət nümunələri:

Kəndin cənub-şərq hissəsindən axan çayın içərisindən tapılmış vaza şəkilli şirli (rəngli) qab.

Hündürlüyü -5,5 sm

Sınığının diametri -21 sm

Çayın içəri divarlarında **təndir yerləri**. Çoxlu küllü torpaqlar.

Kuzə - saxsı qab; çayın içəri divarlarından məktəb uşaqları tərəfindən çıxarılib.

Hündürlüyü -27,5 sm

Diametri -20 sm.

Çəki daşları – müxtəlif ölçüdə

Daş çəki – çay daşının ustalıqla deşilməsi və çəki formasına salınması xüsusi mədəniyyətdən xəbər verir.

IV. Uzuntəpə kəndinin qərb tərəfində yerləşən çoxtəbəqəli yaşayış yeri.

Buradan təsərrüfat işləri zamanı aşkar edilmiş saxsı qablar, bəzək əşyaları oturaq yaşayış yerinin olmasından xəbər verir. Buradan tapılmış **saxsı küp** (rəngi- açıq qəhvəyi, hündürlüyü -32 sm, diametri -33 sm) 1994 – ci ildə kəndə qaz kəməri çəkilərkən 1 m dərinlikdən kənd sakini İsgəndərov Aydın



İsgəndər oğlu tərəfindən tapılıb. Küp mənə verilmiş və hal – hazırda tarix kabinetində saxlanılır.

V.Uzuntəpənin cənub-qərb tərəfində aşkar olunan küp qəbir kəndin şimal-şərq hissəsində aşkar olunan küp qəbirlərlə eynilik təşkil edir.

VI. XX əsrin 40 –cı illərində kəndin mərkəzində İ.Cəfərzadə tərəfindən tədqiqat işi aparılmış və tarixi kurqan aşkar olunmuşdur.

Kurqan – 1. Uzuntəpədən rayon mərkəzinə gedən yolun sol tərəfində yerləşir. Kurqanın bir hissəsi təsərrüfat əhəmiyyətli işlərlə bağlı dağıdılmış, bir hissəsi isə hərbiçilər tərəfindən məhv edilmişdir. Salamət qalmış hissəsinin hündürlüyü 4 m-dir. Şahmarov Elmanın evinin yaxınlığı. (tunc və dəmir dövrü)

Kəndin mərkəzində 2-ci kurqan .

Qardaşxanov Nizaminin evinin yanı. Alimlərin dediyinə görə kurqan tunc dövrünə aiddir.

Kəndin qədim qəbiristanlığı yerləşən 3-cü Kurqan.

Kurqan xeyli dağıntıya məruz qalmışdır. Salamət qalan hissəsinin hündürlüyü -3 m, diametri -50 m-dir. (tunc dövrü)



Bu gün bir çox tarixi təpəyə, kurqana, yaşayış məskənlərinə və maddi-mədəniyyət abidələrinə malik olan Uzuntəpə düşərgəsi nəzərə çarpacaq dərəcədə öyrənilərsə, XXI əsr Azərbaycan tarixinə böyük töhfə vermiş olarıq.

08 avqust 2012-ci il.

Cəngitəpə

tarixi keçmişimizdən xəbər verir

Bəşəriyyət üçün əlverişli təbii şəraiti olan Azərbaycan dünyada insan tipinin formalaşdığı ilk məskənlərdən biridir. Azərbaycan ərazisində bəşər cəmiyyətinin tarixi XX əsrn elmi əsərlərində 1.5 mly. ili göstərsə, yeni tariximizin müasir tədqiqatçıları daha qədim dövrlərə aid faktlar üzə çıxarır. Bu da onu göstərir ki, antik dövrü öyrənən və xalqımızın tarixinin talehinə biganə qalmayan yeni tarixçi alimlərimiz və tədqiqatçılarımız yetişir.

Bizim yaşadığımız və “MUĞAN mədəniyyəti” adını almış cənub-şərq bölgəsi qədim tarixi abidələrlə zəngindir. Muğan (Cəlillabad) ərazisindəki Əliköməktəpə, Sulutəpə, Üçtəpə, Mişarçay, Qurudərə və Uzuntəpə, o cümlədən, dağ və dağətəyi ərazilərdə (Qazan köşku, Xanəgah, Porsava, Cəlair, Buravar, və s.) çox qədim dövrü əks etdirən maddi-mədəniyyət abidələri gizlənmişdir.

Qeyd etmək lazımdır ki, Eneolit dövrünə aid Əlikömək, Eneolit və İlk Dəmir dövrünə aid Mişarçay yaşayış yerləri “DÜNYA ƏHƏMİYYƏTLİ ARXEOLÖJİ ABİDƏLƏR” siyahısına daxil edilmişdir ki, bu da həm Azərbaycanın, həm də bizim regionun tarixi üçün çox böyük nailiyyətdir. Amma gəlin görək, antik dövrü əks etdirən digər maddi-mədəniyyət abidələrimizin vəziyyəti necədir?

Mən bu yaxınlarda AMEA-nın əməkdaşı A.Ələkbərov, rayon Mədəniyyət və Turizm şöbəsinin əməkdaşı E.Nəzərov və tarixçi-tədqiqatçı Tofiq Əzizovla birgə bir neçə tarixi təpədə oldum ki, bunların arasında Cəngitəpə xüsusi əhəmiyyəti ilə diqqətimizi cəlb etdi.

Cəngitəpə (Cəng təpəsi) Uzuntəpə yaşayış yerinin şimal-şərq tərəfində, kəddən 4-5 km. Cəlilabad şəhərinin mərkəzindən isə 8,5-9 km aralıqda yerləşir. Təpənin hündürlüyü 7-8 metrdir (Nəzərə almaq lazımdır ki, təpənin üstü tədricən dağıdılmış, əkinçilik təsərrüfatı üçün yerli sakinlərə istifadəyə verilmişdir. Biz təpəyə baxış keçirərkən taxıl təbə biçilmişdi). Ətrafında iki alçaq təpə uzanır. 3-4 hektar sahəni əhatə edən əsas hündür təpə dairəvidir. Biz təpənin müxtəlif yerlərində nadir tapıntılara rast gəldik. Heyvan yuvalarının ağızından bir daş kərpic tapdıq. (Ehtimala görə, çöl heyvanları özlərinə yuva qazarkən bu daşları torpaqla birləşdirib atmışlar). Kvadrat şəkilli bu daş kərpicin tərəfləri 42 sm, qalınlığı 13-15 sm idi. Bundan əlavə, bir sıra sınıq saxsı qablar əldə etdik.

İkinci yastı təpədən qazılıb çıxarılmış küp qabın yeri diqqətimizi cəlb etdi. Biz bu qabın kənddə olduğunu ehtimal etdik və soraqlaşdıq bir kənd sakininin evində hündürlüyü 1m 47sm, eni 82 sm olan həmin küp qabı tapdıq.

Bundan əlavə, hündürlüyü 12 sm, eni 6-7 sm olan şir bədənli zoomorf bir əşya tapdıq ki, bu da ilkin və ya orta əsrlərdən xəbər verir.

Növbəti tapıntımız "**Dənəzən daş**" oldu

Tarixdən məlumdur ki, dənəzən daşlar Azərbaycan ərazisində Neolit dövründən istifadə edilmişdir. Bunların ən qədimi isə qayıqvari formalı, alt və üst daşlardan ibarətdir. (Bax, Qara Əhmədov, "Bu günə necə gəlib çıxmısqı Baki, 1998)

Bizim tapdığımız dənəzən daşlar da məhz qayıqvari formalıdır - alt daşın uzunluğu 30 sm, eni isə 14 sm-dir.

Çox güman ki, yerin şumlanması nəticəsində üzə çıxan bu daş antik dövrə aiddir. AMEA-nın əməkdaşı

A.Ələkbərov da bu qənaətdə olduğunu bildirdi. Çox nadir tapıntı olan bu dənəzən daşlar, bəlkə də, Neolit dövrünə gedib çıxır. Daşın istifadə forması belə imiş: Alt daşın üzərinə dən tökülür, üst daşın vasitəsilə sürtülüb əzilərək üyüdülmüş.

Ərazidə saxsı qabların çox olması qədim insanların oturaq həyat keçirməsinə dəlalət edir. Oturaq əkinçilik və maldarlıq təsərrüfatında gil qablara böyük ehtiyac var idi. Arxeoloji qazıntılardan məlumdur ki, ilk gil qablar bişirilmiş şəkildə Yeni Daş dövründən (Neolit) - e.ə VII-VI minilliklərdən istifadəyə başlanmışdır. Deməli, metal qablardan xeyli əvvəl insanlar gil qablardan istifadə etmişlər. Arxeoloji qazıntılar gösdərir ki, ilk gil qabların yaşı ilk metal qablardan 3-9 min il qədimdir. Azərbaycanda ən qədim metal qab e.ə II minilliyin I yarsına aid edilir. Bütün bunlar onu deməyə əsas verir ki, Cəngitəpədə tapılan əşyalar Yeni-Daş dövrünə (Mis-daş), bəlkə bir az da əvvələ gedib çıxır.

Müxtəlif nəfis formada hazırlanmış bu saxsı qablar, onların sınıq parçaları heç də Misirin, Babilistanın boyalı, şirli qablarından geri qalmır. Bardaq, küp və badyaların səthində müxtəlif həndəsi formada-üçbucaq, düzxətli, butalı, sınıq xətlili və s. naxışlar çəkilib. Bəzi boyalı qabları öz hazırlanma texnologiyalarına görə Son tunc və İlk dəmir dövrünün məhsulu kimi səciyyələndirmək olar.

AMEA-nın Əməkdaşı Cəngi-təpəni müşahidə edib, oradan tapılmış maddi-mədəniyyət nümunələri əsasında bu təpə haqqında öz fikirlərini bildirdi:

"Cəngitəpə Azərbaycan tarixi üçün çox qiymətli təpədir. Bu təpə bir neçə təbəqədən ibarətdir. Görünür, bura həm antik, həm də orta əsr yaşayış məskəni

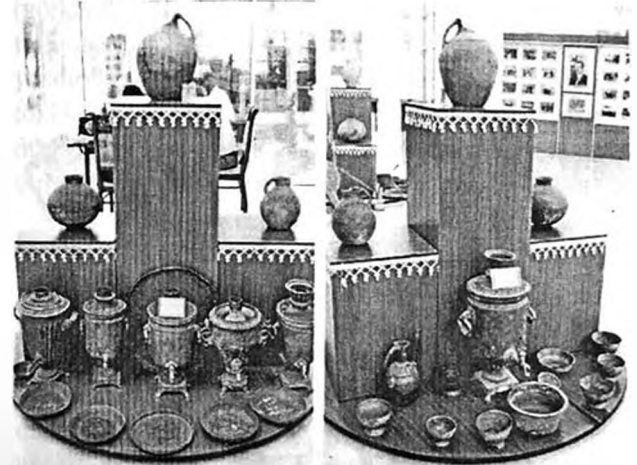
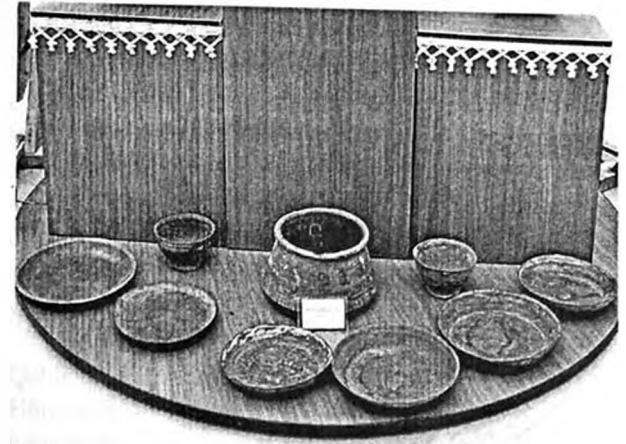
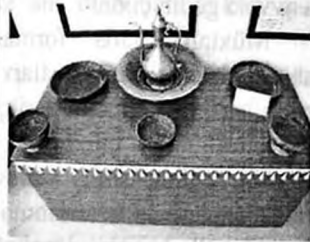
olmuşdur. Qədim tarixi abidəmiz olan bu təpədə dövlət səviyyəsində arxeoloji qazıntılar aparılması çox vacibdir”.

Hörmətli vətənsəvərlər! Gəlin, biz də dədə-babadan bizə əmanət qalan öz tarixi yurdumuzu, tarixi mədəniyyətimizi qoruyaq! Onların məhv olub getməsinə imkan verməyək və şərait yaratmayaq!

Uzuntəpə. 2006.



**Rayon ərazisindən
tapılmış mis
məişət əşyaları**





QURUDƏRƏ KURQANI

Cəlilabad rayonunun şərqində Uzuntəpə və Maşlıq kəndləri arasında xalq dilində "Qurudərə" deyilən tarixi abidə mövcuddur. 2003-cü ildə Qurudərə kurqanında təsərrüfat əhəmiyyətli qazıntı işi aparılarkən, orada qəbir aşkar edilmiş, bu barədə tarixçi və tədqiqatçı Rəşid Əsgərova məlumat verilmişdi. Rəşid müəllim ora baxış keçirdikdən sonra növbəti gün biz də onunla birgə oraya yollandıq.

Məzarlığın üst hissəsi müəyyən qədər dağılmışdı. Qəbir qırımızı kərpiclərlə (30x30sm ölçüdə) hörülmüşdü. Hörülmüş divarın eni beş, hündürlüyü üç metr idi. Qəbir konusvari tikiliyə oxşayırdı.

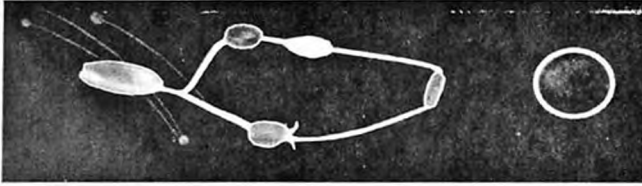
R.Əsgərovun fikrincə, Qurudərə kurqanı panteon (görməli adamların sərdabəsi, məzarlığı - *kursiv Ə.M.*) tipli məzarlıqdır. Hiss olunurdu ki, cəsədlər panteonda yandırılmış, sonra onun içərisinə dəniz qumu və çay daşı tökülmüş, üst hissədə hər hansı bir heyvanın (sonradan məlum oldu atın-*mütəxəssis rəyi*) meyidləri qoyularaq torpaqlanmışdır.

Belə məzarlıqların əsası e.ə.VII-VI minilliklərdə qoyulub. Qəbirlərin üstünə çoxlu torpaq tökməklə kurqan şəklinə salırmışlar. Bu Tunc və Dəmir dövəründə daha çox yayılıb. Belə kurqanlarda qəbilə, tayfa ordu başçıları basdırılmış. Qara Əhmədovun yazdığına görə, kurqanda dəfn etmək mərasimi iki cür icra edilirdi: ölü dizlərdən və dirsəkdən bükülü formada uzadılmış vəziyyətdə basdırılır, yaxud yandırılıb külü dəfn edilirdi. Zaqafqaziyada ən qədim ölüyandırma adəti Azərbaycanda qeydə alınıb.

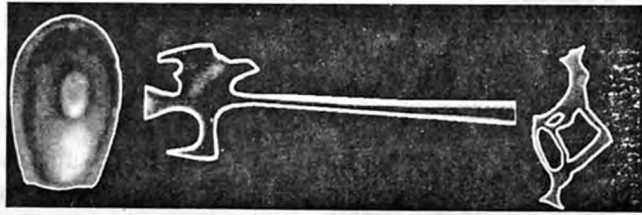
Araşdırmaların nəticəsinə görə, Qurudərə kurqanı türk kurqanıdır. Vaxtilə bu ərazilərdə skiflər, massagetlər,

və digər türk xalqları yaşamışlar. Qurqan türk məzarlıqlarına verilən addır. Qurudərədən 4-5 km aralıda aşkar olunan Qoşatəpə kurqanı (Uzuntəpə) da bu qəbirlə eynilik təşkil edir.

Kurqan “korqan-gör(gor) yeri” (axirət evi) sözündəndir. Orta Asiyadan tutmuş Sibir çöllərinə, oradan da Rusiyanın cənubuna qədər kurqanların əksəriyyəti türklərə məxsusdur.



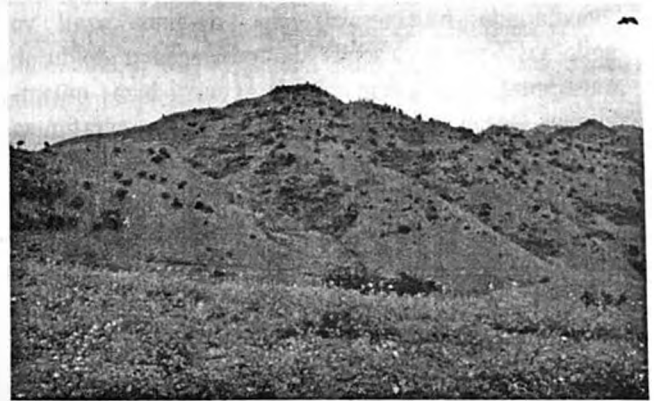
Qurudərə qəbir “evindən” qədim daş bıçaqlar, tunc bilərziklər, mil (mis) üstündə quş, qoç, maral fiqurları, ox ucluqları, boyunbağı və s. tapılmışdır. Bunların bəziləri bizdən əvvəl R.Əsgərova verilmişdi. Bu nümunələr hal-hazırda Cəlilabadın Tarix muzeyində saxlanılır.



Əldə etdiyimiz nümunələr içərisində ən maraqlısı üstündə qurd (canavar), yaxud it təsviri olan şabəkədir. Tunc dövrünə aid olan bu şabəkəni, mil üstündə

quş (yaz quşu-qaranquş) fiqurunu ulu qəbilə və tayfalarımız talisman kimi bo yunlarında gəzdiriblər. Bu türk tayfalarının Azərbaycanda lap qədimdən yaşadıklarına, yurdumuzun yerli əhalisi olduqlarına danılmaz sübutdur. Onları gəlmə, köçəri kimi qələmə verənlərin ağızlarını yummaq üçün tutarlı bir dəlidir.

Uzuntəpə. 2004, yanvar.



Qazan köşkü

(Səngər qala)

Qazan köşkü Cəlilabad rayonunda, Musalı kəndinin şimal-şərqində, Burovar silsiləsinin ən ucqar nöqtələrindən birində yerləşir. Cəlilabad şəhərindən 25-27 km məsafədədir. Qala dairəvi, ellips formasında olmaqla, bir hektardan artıq sahəni əhatə edir.

...Biz arxeoloq alim T.Axundovla Qazan köşkünə doğru irəliləyirdik. Ən yüksək zirvədə yerləşən qala aşağıdan – meşənin ətəyindən daha əzəmətli görünürdü. Xəyalımdan uşaqlıq illərim keçdi... Mənim doğulub boya-başa çatdığım Kövüzbuluq kəndi Qazan köşkündən 5-6 km aralıda yerləşirdi. Biz bir dəstə uşaq payızın ilk vaxtlarında, bu meşəyə gələr, doyunca əzgil və qaragilə yığıb yeyər və sonda da torbalarımızı doldurub evə aparardıq. Amma hər gələndə keçmiş biza müəmmalı olan Qazan köşkünün kəlləsinə qalxar, ətrafımıza topladığımız xırda daşları qalanın içərisinə tullayardıq. İçəridən mənasını anlamadığımız gumbultu səsi gəlirdi. Kimisi qorxar, kimisi isə daş “əməliyyatını” davam etdirirdi.

Budur, artıq o dövrdən 45-46 ildir ki, keçir. Mən də, bir tarixçi kimi görkəmli alimimizlə birlikdə, mənə doğma olan qalaya yaxınlaşıyıq. Biz ora çatanda qalanı bürümüş duman hələ çəkilməmişdi. Qalaya çatmaq istəməz rastımıza çıxan və ətrafa səpələnmiş saxsı qab parçaları, qırmızı kərpiclər ayağımıza dolaşdı. Biz qalaya qalxdıqca, xəyalımdan Babəkin Bəzz qalası, Koroğlunun Çənlibeli, xalqımızın və qəhrəmanlarımızın sığındığı Əlincəqala və Şuşa qalası keçdi. Öz coğrafi mövqeyinə görə, həmişə fəthlərin maraqlı dairəsində

olan Azərbaycan və onun ecazkar guşələri düşməne boyun əyməmək, onlarla sonadək mübarizə aparmaq üçün bu sıldırım qayalara qalxmış və belə qalalar tikmişlər. Onlardan biri də Qazan köşküdür.

Aparılan müşahidələr göstərdi ki, qala üç istehkamdan ibarətdir. Çox güman ki, biri də qalanın aşağı ətəyində yerləşir. Qalaya giriş nərdivanlarının cənub - qərb və cənub - şərq tərəfdə olması şəksizdir. Torpaq qatının axını həm istehkamları, həm də qalaya qalxacaq nərdivanları örtmüşdür. Yuxarıdan axan torpağın altından qala divarlarının hörülmüş kərpicləri görünür. Qalanın üst dayanacağına mərkəzində diametri 2-3 metrə çatan və dərinliyi yarım metr olan çökəklik var. Hiss olunur ki, torpaq və daşların aşınması nəticəsində qalanın həm içəri, həm də çöl tərəfi örtülmüşdür.

Qalanın üst tərəfi kirəc məhlulundan istifadə olunmaqla, qırmızı kərpicdən tikilmişdir. Hörgüdə istifadə edilmiş kərpiclərin ölçüləri 21x21x5 sm, 21,5x21,5x5 sm olsa da, çəkilişləri arasında fərqlərin olması diqqəti çəkir (Azərbaycan arxeologiyası, VI cilt, Bakı-2008, səh.352).

Kərpiclərarası kirəclərin ölçülərində də fərqlər var. Bu da qalanın sonralar bərpa olunmasına zəmanət verir.

Abidənin ətrafından şirli və şirsiz qab sınıqlarının, o cümlədən qırmızı kərpic qalıqlarından yonulub hazırlanmış zoomorf formalı fiqurların qırıq və aşınmış hissələri gözə dəyirdi. Biz belə fiqurlara Musalı kənd orta məktəbin tarix kabinetində də rast gəldik. Baş və arxa hissəsi sinsə da, digər tərəfləri yaxşı formada qalan fiqur qoça daha çox oxşayırdı. Kabinetdə biz, eyni zamanda, Qazan köşkündən tapılmış qoç (qoyun)

fiqurunun yonulmuş baş hissəsinə də rast gəldik. Fiqur qıvrım tüklü, əyri buynuzlu, vüqarla durub baxan canlı bir qoçu xatırladırdı. Tarix kabinetində Qazan köşkü ilə yanaşı, ətraf tarixi yerlərdən əldə edilmiş digər maddi nümunələr də səliqə ilə düzülmuşdü. Qara rəngli nazik təbəqəli saxsı dolça, cürbəcür rənglərlə bəzədilmiş boyalı qab sınıqları, gil müstəvi üzərində həndəsi fiqurlarla oyulub naxışlanmış qəbirüstü abidə, eyni zamanda məişət əşyaları bu ərazilərin sirli tarixindən xəbər verir. (Bu nümunələr Musalı kənd orta məktəbin tarix müəllimi Adıgözəl Nuruyevin şəxsi təşəbbüsü nəticəsində toplanmışdı).

Tarixçi E.Əmənöv tərəfindən qaladan toplanmış saxsı qab nümunələri ölçülərinə, rənginə, qurluşuna görə bir-birindən fərqlənir. Saxsıdan hazırlanmış məişət qablarından başqa Qazan köşkündən dörd ədəd gil qoç fiqurları, üstündə indiki quşlara az oxşarlığı olan quş rəsmli saxsı cam (piyalə), bəzək əşyaları da tapılmışdır. Bütün bu nümunələr E.Əmənöv tərəfindən Cəlilabad Tarix muzeyinə təqdim edilmişdir.

Qalanın tikintisində istifadə olunan kərpiclərin bir qisminin ilkin orta əsrlərə (VI-IX əsrlərə) aid olması ehtimalını söyləyən arxeoloqlarımız da olub. Onların fikirlərinə görə, qalanı özünə məskən seçən Qazan xan bu qalanı əsaslı təmir etdirib.

Azərbaycan arxeologiyasında bu abidə XIV əsrə aid edilir və Hülakü hökmdarı Qazan xanın quruculuq fəaliyyəti ilə əlaqələndirilir. Qalanın xan tərəfindən inşa edilmiş qəsr-qalalardan biri olduğu ehtimal olunur (Azərbaycan arxeologiyası, VI cild, Bakı-2008 səh.352).

Qazan köşkünün hansı tarixi dövrə aid olması mübahisəli olaraq qalır. Üstü açılmayan qala haqqında

fikir söyləmək çətindir. Yerli tədqiqatçıların və bəzi alimlərin qala və qala ətrafı tarixi yerlərdə apardıqları müşahidələr, yoxlama qazıntıları nəticəsində əldə olunan maddi mədəniyyət nümunələri Qazan köşkünün XIV-XV əsrlərə yox, ondan 600-800 il əvvələ gedib çıxdığını təxmin edir.

Qazan köşkü həm görmüşünə, həm maddi mədəniyyət nümunələrinə, həm də xalqın nəsildən-nəsilə keçən deyiminə görə, tarixi yer adıdır. Hələ nə qədər ki, burada geniş arxeoloji iş aparılmayıb, abidənin XIV əsrə aid olduğunu söyləmək dəqiq sayıla bilməz. AMEA-nın əməkdaşları da bu abidənin XIV əsrə aid olduğunu ehtimal olaraq göstərirlər.

Amma görkəmli pedaqoq Xeyrulla molla Kərim oğlu Kərimovun F.Rəşiddədinin fars dilində olan "Came - ət - Təvarix" əsərinə istinad etdiyini nəzərə alsaq, deyə bilərik ki, doğrudan da Qazan xan öz qoşun - ləşgəri ilə Burovar silsiləsinin bu ucqar nöqtəsində olub.

Dövrünün görkəmli şəxsiyyəti, həkimi, tarixçisi, Qazan xanın vəziri F. Rəşidəddin "Tarixlər toplusu" ("Came - ət - Təvarix") əsərində göstərir ki, "Qazan xan Biləsuvara gəldi. Həməşərə şəhərinin yaxınlığındakı dağların ən yüksək zirvələrindən birinə qalxdı."

...İlin yay fəslini bu qalada keçirən Qazan xan arvadı Buluqa xatunla təbiətin ecazkar gözəlliyindən həzz almış. Buradan sərrast ovçuların ovuna tamaşa edirmiş (S.Nəsiroğlu "Həməşərədən gələn səslər", Bakı-2002, səh. 9).



Səid Əli Kazım bəy oğlu isə öz “Cəvahirnameyi – Lənkəran” adlı əsərində Əmir Teymurun da bu yerlərdə olduğunu, yay aylarını Qazan Köşkündə keçirdiyini yazır: “Əmir Teymur Sahibqiran... çox vaxt bu yerlərə də nurunu saçmış və o öz padşahlar nəslinin əcdadlarına xilaf olaraq, ədalət və ehsanla hökmranlıq edirmiş. Bu yerlərə təşrif gətirəndə qışı indi Aqtam adlanan özünə məxsus imarətində qışlamış, yayı isə Köşki – Qazan adı ilə məşhur bir qalada keçirərdi. Və bu saat Aqtamın dağılmış əzəmətli tikililəri Balharud çayının kənarında olduqca çoxdur. Köşki – Qazan haqqında isə bu diyarda və bu ədalətli padşahın dövrünə aid, eləcə də İrana, Turana, Azərbaycana, Çinə və Türkmənistanına həsr olunmuş kitablarda təfsilatı ilə bəhs edilir” (Göstərilən əsər, Bakı, Örnək nəşr.- 2000, səh: 40 - 41).

Ərazidə yaşayan ahıl kişilərin dediyinə görə, həm çarizm, həm də Sovet dövründə Qazan köşkünün özləri üçün gizli məkan seçən yerli fəal şəxslərdən olan Qaçaq Həsən, Qaçaq Muxtar və bir neçə belə igidlər, həm arazın o tayındakı xan və bəylərin zülmünə qarşı, həm dərus işğalçı Qalanın uçub dağılmış kərpicləri dəstələrinə qarşı mübarizə aparmışlar.

Yaşlı adamların dediyinə görə (müsahibə alan tarixçi E.Əmənov), abidə (qala) XX əsrin 30-cu illərinə qədər öz tarixi görkəmini saxlayıbmiş. Onların dediyinə görə, Sovet hakimiyyətinin ilk illərində onlara qarşı mübarizə aparan yerli silahlı dəstələr bu qaladan dayaq məntəqəsi kimi istifadə edirmişlər. “Qırmızı” hərbiçilər fürsət düşən kimi qalanın üst əsas hissəsini dağıdaraq (30-cu illərdə) yerli silahlıların ora yığılmasının qarşısını almışlar.

Bu gün Qazan köşkü məhv olmaq dərəcəsidədir. Əgər tarixçilərimiz və arxeoloqlarımız Muğan tarixi üzrə həqiqətləri üzə çıxartmaq istəyirlərsə, bu abidələrin məhvinə imkan verməməlidirlər.

Noyabr, 2012

ŞİLƏVƏNGƏ:

qədim yaşayış yeri

Cəlilabad ərazisində tarixi abidələrdən biri də Sərhədabad (Qarayar) kəndindən bir kilometr qərbdə yerləşən Şiləvəngə yaşayış yeridir. Ərazi geniş sahəlidir. Qədim yurd yerinin yaxınlığından Cəlilabad – Ləkin nəqliyyat yolu keçir.

Keçən əsrin 70 – ci illərində üzümlük üçün aparılan suvlama zamanı buradan xeyli miqdarda şirsiz və şirli saxsı qab qırıqları, tikili qalıqları aşkarlanmışdır.

Şirsiz saxsı məmulatlar güvəc, küpə, səmic, bardaq, lüləyən, qapaq, çıraq (ışıqlandırıcı vasitələr) qırıqlarından, şirli saxsı məmulatlar isə kasa və nimçə, boşqab fraqmentlərindən ibarətdir.

Şirli saxsı qab nümunələri arasında heyvan və quş təsvirləri ilə bəzədilmiş nümunələr də vardır. Üstünlüyü həndəsi fiqurlu və ornamentli naxışların təşkil etməsidir.

H.Kəsəmənli və İ.Babayevin fikirlərinə görə, Şiləvəngə qədim yaşayış yeri həm antik, həm də IX – XIII əsirlərə aid edilmişdir. Şiləvəngə kəndinin şimal tərəfində öz tarixi görkəmini saxlamış “Camalxan təpəsi” deyilən ərazidə düşərgə yeri müəyyən edilmişdir. Düşərgədən bir qədər aralı küp qəbirlər – qəbiristanlıq aşkar olunmuşdur.

Təpədən tapılan maddi – mədəniyyət nümunələri ərazinin miladdan əvvələ gedib çıxdığını ehtimal edir.

Kəndin şərq tərəfində “şəhər yeri” deyilən geniş bir ərazi var. Oradan tapılan maddi-mədəniyyət nümunələri doğrudan da oranın şəhər yeri olmasını təsdiqləyir. Kəndin yaşlı nəslı babalarından qalma bu ifadəni öz uşaqları üçün bu gün də tez-tez işlədirlər: “Mal-qoyunu şəhər yerinə aparın, orada otarın”.

Bu gün Muğan şəhər yerinin tapılması üçün belə yurd yerlərinin tədqiqi və öyrənilməsi Azərbaycan tarixi üçün vacib məsələlərdən biridir.

Sentyabr, 2013

Cəlilabadın daş Qoç fiqurları

Əhalinin dini inanclarına, milli adət-ənənələrinə işıq saçan həmin abidələr Azərbaycanın bütün bölgələrində, o cümlədən, Cəlilabad bölgəsində də özünü göstərir.

Qoç rəmzlərinin türk tayfalarına, o cümlədən Qaraqoyunlu və Ağqoyunlu tayfaları ilə bağlılığı şübhə doğurmur və bu tayfaların Azərbaycanda hakimiyyətə gəlişi ilə bir sıra qədim dini inancların, ənənələrin dirçəlişi baş vermiş, keçmişdə xalq inamlarında totem xarakteri daşıyan Qoç fiqurları qəbirüstü abidə kimi geniş yayılmışdır.

Qeyd edək ki, türk tayfalarında dəfin mərasimi ilə bağlı Qoç fiqurlarından istifadə qədim tarixi kökə malikdir. 1957-58-ci illərdə Monqolustanın Ulan-Bator şəhərindən 400km qərbdə türk xaqanı Kül-Təkinin sərdabəsində arxeoloji qazıntı apararkən, girişdə qarşı-qarşıya qoyulmuş daşdan 2 Qoç fiqurunun aşkarlanması da buna bir sübutdur. (Y.Şerr, 1966, səh.18; E.Novqorodova, 1977, səh.207; M.S.Neymətova, 2001, səh. 43).

Tədqiqatçıların fikrinə görə, ilk olaraq Qoç fiqurlarının qəbirüstü abidə kimi qoyulması oğuz türklərinə məxsusdur.

Azərbaycanın cənub bölgəsində dağ abidələri içərisində daş Qoç fiqur abidələri nəzərə cərpacaq dərəcədə özünü göstərir. Bu da ilk orta və sonrakı əsirlərdə ərazidə türklərin yerli xalq olaraq həm oturaq, həm də yarımköçəri bir həyat keçirməsinə bir sübutdur. Muğanın Cəlilabad bölgəsi köhnə dəfin yerlərinin – qəbiristanlıqların çox olması ilə seçilir. Əksər qəbir düşərgələrində qəbirüstü abidə olaraq Qoç fiqurlu daşlar özünü göstərib. Belə abidələrə bölgədə ən çox dağlıq

ərazilərdəki qəbiristanlıqlarda rast gəlinib. Bu da türklərin maldarlıqla - qoyunçuluqla bağlı ömürlərinin çox hissəsini uca dağlarda, yaylaqlarda keçirməsini göstərir. Təəssüf ki, Azərbaycan tarixini və arxeologiyasını araşdıran alimlərimiz əsil türk yurdu olan və sakların, massagetlərin, göytürklərin, səcuqların, onların törəmələri olan şahsevənlərin, alarların, dilağardalıların yurdu olan Cəlilabad tarixinin qəbirüstü daş Qoç fiqurları haqqında susurlar. Bu iki səbəbdən ola bilər: ya bu haqda onların xəbəri yoxdur, ya da bu bölgəyə olan biganəlik.

Cəlilabad ərazisində, dediyimiz kimi, bu cür daş fiqurlara dağ və dağətəyi ərazilərdə - qəbiristanlıqlarda rast gəlinib. Təəssüf ki, onların bir çoxu keçən əsrin (XX) 80-90-cı illərində sökülərək, həm qənimət kimi, həm də ticarət məqsədilə başqa ölkələrə aparılmışdır. Cəlilabad bölgəsində həm qəbirüstü abidə kimi, həm də soomorf formalı olan daş Qoç fiqurları aşağıdakı ərazilərdə özünü göstərib:

- Eçərə yaşayış sahəsi – orta əsr qəbiristanlığı.
- Xanlı yaşayış sahəsi - orta əsr qəbiristanlığı
- Buravar yaşayış sahəsi – orta əsr qəbiristanlığı
- Seyidbazar yaşayış sahəsi – orta əsr qəbiristanlığı
- Sadatlı yaşayış sahəsi – orta əsr qəbiristanlığı
- Ləkin yaşayış sahəsi – orta əsr qəbiristanlığı-ocaq yeri

və s.



Cəlilabad. Tarix muzeyi.

Xudu təpə yaşayış məskəni

Hər bir xalqın yaşadığı torpağın tarixi onun ümumi vətəninin tarixidir, əgər Azərbaycan xalqının öyrənilməmiş, sirri açılmamış bir tarixi abidəsi varsa, biz deyə bilərik ki, bizim bütöv tarix kitabımız var. Azərbaycan xalqının tarixi çox qədim bir dövrü əhatə edir və hər bir ölkənin tarixinin qədimliyi insanın yaranma tarixi ilə ölçülür. Bizim ölkəmizdə də saysız- hesabsız müxtəlif dövrləri əhatə edən insan məskənləri mövcuddur. Belə ən qədim insan məskənlərindən biri də, hələlik tunc dövrü kimi tanınmış **Xudu təpəsidir**. Xudu təpə yaşayış məskəni Cəlayır kənd inzibati ərazi nümayəndəliyinin Lallar kəndi ərazisində yerləşir. Ərazi qərbdən Çəmənli (Təzəkənd) şimaldan Cəlayır, cənub-qərbdən Xanəgah yaşayış sahəsi ilə həmsərhəddir. Xudu təpə ərazisi qərbdən, şərqdən və cənub -şərqdən daimi su axarı olan dərələrlə əhatə olunmuşdur. Ərazinin ümumi sahəsi 4 hektardır. 1982-ci ildən bu ərazidən keçən yolun çəkilişi və ərazidə aparılan əkin sahəsinin şumlanması zamanı oradan tapılan məişət əşyaları, silah və əmək alətləri şagirdlərin köməyi ilə mənim tərəfimdən toplanaraq məktəb tarix kabinetində yerləşdirdik. . Sonradan mən kolleksiyaların əksəriyyətini mərhum tarixçimiz Rəşid müəllimin məsləhəti ilə Cəlilabad rayonunda yaradılmış muzeyə təhvil verdim. 1992-ci ildə mərhum arxeoloq Fərman Mahmudov Rəşid müəllimin göstərişi ilə bizə gəldi. Biz onunla birlikdə Xudu təpəsinə baxış keçirdik. Burada çoxlu sayda məişət əşyalarının qırıntılarını tapdıq, sonra mən özümdə olan tapıntıları- məişətdə işlədilən tünd qara rəngdə su qabı, misdən hazırlanmış ox ucluqları, mis oraq və sümükdən hazırlanmış biz verdim. Fərman müəllim qeyd etdi ki,

Xudu təpəsi yaşayış məskəni neolit, eneolit və tunc dövrünə aiddir. O mənə söz verdi ki, Azərbaycanda abidələrin yenidən qeydə alınması xəritəsi hazırlanır. Bu abidəni neolit, eniolit və tunc dövrü abidəsi kimi xəritəyə salacaq. Elə həmin ildən bu yaşayış məskəni Azərbaycan ərazisində qədim insan məskəni kimi xəritəyə salındı. Fərman müəllimin ölümündən sonra, bu yaşayış məskəni ilə heç kim maraqlanmadı. Nəhayət 2008-ci ildə topladığım materialların video çəkilişini AMEA-na apardım və burada cənub zonasının arxeoloji ekspedisiyasının kuratoru professor Abuzər Ələkbərovla tanış oldum. Beləliklə, 2010-2014-cü ilə qədər AMEA-nın professoru A.Ələkbərov, Cəlilabad rayonunun tarixinin öyrənilməsində fədakarcasına çalışan dostum Elşad Əmənov və mən Cəlilabadda apardığımız kəşfiyyat xarakterli arxeoloji tədqiqatlar göstərdi ki, burada neolit dövründən başlayaraq son orta əsrlərə qədər bir dövrü əhatə edən saysız hesabsız çox zəngin dünya əhəmiyyətli tarixi abidələr və yaşayış məskənləri vardır.

Bu məqsədlə 2011-ci ildə Xudu təpədə apardığımız qazıntı zamanı bir ədəd möhrə ilə hörlülmüş kişi qəbri, iki ədəd isə qadın qəbri olan torpaq qəbir aşkar olundu. Bu tipli qəbirlərin burada aşkar olunması Atropatena ərazisində qəbir abidələrinin öyrənilməsində bir yenilik idi. Məlum olduğu kimi Atropatena qəbir abidələri indiyədək kifayət dərəcədə öyrənilməmişdir. Əslində iri gil qablardan ibarət olan və tarixi ədəbiyyatda Küp qəbirlər adını almış qəbirlərdən başqa Atropatena ərazisindən qəbirlərin digər növləri arxeoloqlara məlum deyildi. Qazıntı zamanı məlum oldu ki, möhrə qəbrin ətrafı dörd kunc formada pəncikdən təxminən 30 sm hündürlüyündə hörlülmüşdür. Meyid qəbrə qoyulmamış-

dan qabaq icərisində ocaq qalanmışdı. Qəbrin baş tərəfində tonqal yandırılmasına təsaduf olundu. Bu qəbirdə kül izləri və kül topaları var idi. Göründüyü kimi ocaq qalamaqda məqsəd qəbirin yerinin paklaşdırılması olub. Qəbirin yeri yandırıldıqdan sonra meyid üzü şərqə tərəf, sağ böyrü üstə, baş ayrıca saxsı qabda, bədənin digər hissəsi başqa bir saxsı qaba-yalnız kürək hissəsi-qoyularaq dəfin olunmuşdu. Bu cür dəfin adəti bizdə iki fikir yaratdı. Ya bu insanın başı kəsilərək ayrı qaba qoyulmuş, ya da dəfindən sonra torpaq basması ilə baş bədəndən ayrılıb. Yandırıldıqdan sonra möhrənin icəri və cöl üzü biza məlum olmayan məhlul qarışığı ilə suvanmışdı. Maraqlı odur ki, bu möhrə-suvaq 3 ildir ki, qar və yağış altında qalmasına baxmayaraq, öz əvvəlki keyfiyyətini bu günə kimi itirməmişdir. Bu möhrə qəbirdə meyidin baş hissəsində 2 ədəd 3-4 litirlik küp bardaq, 2 ədəd litirlik, 2 ədəd isə 0.5-litirlik gil rəngsiz qablar aşkar olundu. Həmcinin meyidin yanında rəngsiz qabda qurbanlıq heyvanın cəmdəyi var idi. Bütün bunlardan əlavə meyidin yaxınlığından ona məxsus konusvari mis bıcaq və döyüşdə istifadə olunan dəmir ucluqlu niza götürüldü. 2012-ci ildə Xudu təpədə yenidən A.Ələkbərovun rəhbərliyi ilə kəşfiyyat xarakterli qazıntı aparıldı. Burada 2 ədəd torpaq qəbir aşkar olundu. Qəbirin biri qadına, digəri isə kişiyə məxsus idi. Əvvəlki qəbirdən fərqli olaraq bu qəbirlərdə paklaşma, yəni qəbrin yerinin yandırılması əlaməti aşkarlanmadı. Kişi qəbirindən yumru daşdan hazırlanmış halqavari muncuq götürüldü. Qadın qəbrindən isə misdən düzəldilmiş bir cut sığğa, bir ədəd dən daşı, iki ədəd sümükdən düzəldilmiş biz, dəvəgözündən hazırlanmış bıcaq və muxtəlif sayda acıq-qırmızı rəngdə irili-xırdalı muncuqlar götürüldü. Maraqlı odur ki, muncuqların

əksəriyyəti romb formasında olmaqla yanaşı, həcmicə çox kiçik idi. Butun bunlarla yanaşı, buradan əvvəlki qəbirə nisbətən çox kiçik həcimdə məişət əşyaları götürüldü. Bütün bunlar onu göstərir ki, Eneolit və Tunc dövründə sakinlər vəfat etmiş qəbilə üzvlərini xüsusi qəbristanlıqda deyil, elə yaşayış məskənində dəfn etmişlər. Mənim fikrimcə, vəfat etmiş qəbilə üzvlərinin fiziki ölümündən sonra da müəyyən mənada yaşamasına başqa sözlə, "ruhi yaşamasına" inanırdılar. Belə hesab edirdilər ki, ölümlərin də yeməyə, içməyə hətta, ünsiyyətə ehtiyacı vardır. Qəbirdə ölünün başının hansı tərəfə qoyulması dini xüsusiyyətləri, adət-ənənələri özündə əks etdirir. Xudu təpədəki möhrə və torpaq qəbirlərdə kişilər sağ böyrü üstə, qadınlar isə sol böyrü üstə dəfn edilmişdi. Qadının başı qərbə, ayaqlarını şərqə tərəf, kişilərin başları cənub-şərqə, ayaqları şimal-qərbə tərəf qoyulmuşdu. Həmcinin hər üç ölünün üzünü günəşin ən gur işıq sacdığı səmtə yönəlmişdi. Meyidin əsasən, baş tərəfində coxlu gil qabların olması mərasimin mürəkkəbliyini göstərir. Beləliklə, bu yuxarıda qeyd olunanlara əsaslanaraq, deyə bilərəm ki, torpaq qəbirlər mədəniyyətinin daşıyıcıları günəşə ibadət edir, oda inanırdılar. Deməli, burada qəbirdə dəfn olunan insanların üzünü şərqə tərəf- günəşə doğru dəfn olunması və buradan tapılan rəngli və rəngsiz qabların üzərindəki günəş rəmlərinin olması, onu deməyə əsas verir ki, burada yaşayan insanlarda təkəllüklü-yalnız günəşə sitayiş mövcud olub. Yuxarıda qeyd etdiyim qəbir abidələri ilə yanaşı, Xudu təpədən traktor şum vurarkən, bir ədəd gümüş pul, polixrom şirli saxsı qab "xac şəkilli" və çox ustalıqla bəzədilmiş yəhər tipli xəncər tapdım.

GÜMÜŞ PUL...

Məlumdur ki, Atropatena ərazisində Parfiya hökumdarlarının sikkələri, əsasən, draxmaları çox geniş yayılmışdı. E.ə.1-ci



əsrin – eramızın 2 –ci əsrinin draxmaları xüsusilə, geniş şəkildə təmsil olunmuşdur. Həmin draxmalar 2-ci Ərovdan e.ə. təqribən 57-ci - 37-ci illərdən başlamış, 1-ci Volgezddə (eramızın 147-191-ci illəri) dövrü əhatə edir. Xudu təpədə tapılan gümüş pul-draxma I Qotazda olduğunu AMEA-nın numizmatikası öyrənən alim Əli Rəcəbli tərəfindən təsdiqləndi. Deməli, b.e.ə. Seleviklər dövləti dağıldıqdan sonra Atropatena uzun müddət Parfiyanın təsiri altında olmuşdur. Buradan aydın olur ki, Xudu təpədə yaşayan insanlar Parfiya ilə siyasi, iqtisadi və ticarət əlaqəsi yaratmışlar. 2013-cü ildə Abışabadda apardığımız kəşfiyyat xarakterli arxeoloji qazıntı zamanı burada aşkar etdiyimiz qadına məxsus kup qəbirdən də 4-cü Volgezddə məxsus bir ədəd gümüş pul draxma tapılmışdır.

YƏHƏR TIPLİ XƏNCƏR.. Bu xəncəri yer şumlanarkən kotan dağıtmış möhrə qəbirdən tapdım. Xəncərin üzəri həndəsi fəzlərlə çox gözəl bəzədilmişdi. Mənim fikrimcə, bu xəncər tayfa başçısına məxsus olub.

POLİXROM ŞİRLİ SAXSI QAB...

Qabın içindəki təsvir məni təccübləndirdi. Qabın torpaq və ya möhrə qəbirdə olması mənə məlum olmadı. Çünki onun yeri şum zamanı tamamilə dağıdılmışdı. Bu qabın içərisində güllü xaç təsvir olunmuşdu. Xacın ətrafı



isə günəş rəmzi ilə işarələnmişdir. Həmcinin, qabın qıraq və orta hissəsi bizə məlum olmayan həriflərlə işarələnmişdir. Mənim fikrimcə hələ b.e.ə.1-ci minilliyin sonunda Xudu təpə yaşayış məskənində yaşayan insanlara xaç məlum olub. Bu o deməkdir ki, xaç ilk əvvəllər bizim mülkümüz olub. Yəni burada atəspərəstliklə yanaşı xacpərəstlik də mövcud olub. Tam əminliklə deyə bilərəm ki, Azərbaycan ölkəsində tolerantlıq hələ qədim zamanlarda da mövcud olub. Bəli Azərbaycan bu gün tolerant ölkə olmaqla başqa ölkələrə numunə olmağı ilə fəxr edə bilər. Yuxarıda qeyd etdiyim yəhər tipli cox nəfis bəzədilmiş xəncər, içərisi güllü xaç olan polixrom saxsı qab mənim fikrimcə, burdakı tayfa başçısına məxsus olub və onların burada hazırlanması məndə şübhə doğurdu. Mənə elə gəlir ki, belə məişət əşyaları və silahlar yaxınlıqda mövcud olan şəhərdə hazırlanıb. Fikrimi əsaslandırmaq ucun tarixə muraciət edirəm. Cənubi Azərbaycanda madalıların hakim dövlət olmasına baxmayaraq bölgənin əhalisi muxtəlif idi. Burada Əhəmənilər dövründə saqartalılar, müklər, kadusilər, kaspilər və başqa tayfalar yaşamışlar. Miletli Hekatey və Herodot müklər adlanan arazboyu tayfalardan birini xatırlamışlar. "Tarixin atası"nın məlumatından aydın olur ki, müklər e.ə.V əsrin siyasi hadisələrində iştirak etmişlər. Müklər 14-cu satraplığa daxil idilər. Mukan (indiki Muğan çölündə) ərazisində yaşayanlar şübhəsizdir ki, bu vilayətin adı maqlardan (orta əsirlərdə muğ) deyilmiş etnonemindən törəmişdir. (Azərbaycan tarixi, yeddi cildə, 1-ci cild, səhifə 282).

Beləliklə, Herodotun verdiyi məlumatına əsaslanaraq, deyə bilərəm ki, Muğanna vilayətinin mərkəzi şəhəri olub. Cox güman ki, bu şəhər Cəlilabad rayonunun

ərazisində olub və 17-ci əsrin sonuna qədər mövcud olub. Bunu əsaslandırmaq üçün iki rəvayəti xüsusi olaraq qeyd etmək istəyirəm:

1. Şiavəngə kəndində yaşayan yaşlı nəsil hələ bu gündə ata-babalarından qalma bu sözü uşaqlarına muraciətlə tez-tez deyirlər: - heyvanları apar şəhər yerində otar.

2. Xanəgah kənd ərazi nümayəndəliyinin Turkelli (keçmiş Turkulu) kənd sakini, 1850 ci-ildə doğulan və 1970 ci-ildə vəfat edən Məmi kişi deyirdi ki, onun üçüncü babası Murad İran təpəsi deyilən yerdən köcüb Pırxəncər adlanan ziyarətəgahda məskən salır. Onunla birlikdə gələn qardaşı (adı bizə məlum deyil) Şilavəngə yaxınlığındakı şəhərə gedərək, ömrünün sonuna qədər orada yaşayıb. Düzdür, bu gün bizim üçün bu bir rəvayət olaraq qalır. Lakin mən əminəm, Cəlilabad rayonunda gələcəkdə aparacağımız kəşfiyyat xarakterli arxeoloji qazıntıların nəticəsində Muğan şəhərinin yerini tapmaq mümkün olacaq.

2013-cü ildə AMEA -nın professoru A. Ələkbərovun səyi nəticəsində fransız arxeoloqları Xudu təpə yaşayış məskənində oldular. Əraziyə baxış keciridikdən sonra Xudu təpə yaşayış məskəni sputnik vasitəsilə çəkilərək, Azərbaycanın, həm də dünyanın topoqrafik xəritəsinə salındı. Ekspedisiyanın rəhbəri Mişel xanım buranın unikal bir qədim yaşayış məskəni olduğunu xüsusi olaraq qeyd etdi. Daha sonra söylədi ki, gələcəkdə bu yaşayış məskəninin öyrənilməsi Azərbaycan xalqının, daha doğrusu Atropatenanın eneolit və tunc dövrü tarixinin daha əsaslı şəkildə və daha dərinlən öyrənilməsinə imkan verəcək.

Xudu təpədə aparılan arxeoloji qazıntılar zamanı burada aşkar olunan qəbirlər, silahlar, məişət əşyaları,

insan və heyvan təsvirləri və.s subut etdi ki, hələ bizim eradan çox-çox əvvəl bu yerlərdə yüksək mədəniyyətə malik oturaq əhali yaşamışdır. Lakin bütün bunlara baxmayaraq, bu gün məni daha çox bir sual düşündürür: görəsən 4500 il bundan əvvəl bura bu insanlar haradan gəlib? Nə ucun burada məskən salmışlar? Burada nə yemişlər? Bu dövürdə coğrafi şərait necə olub? Və nə üçün buradan köç ediblər?... Umid edirəm, ki, gələcəkdə Cəlilabad rayonunun ərazisində aparacağımız arxeoloji tədqiqatlar nəticəsində bu kimi suallara cavab tapmaq mümkün olacaq.

Mənim fikrimcə, Cəlilabad rayonunda aparılan kəşfiyyat xarakterli tədqiqatlar zamanı rayon ərazisində aşkar olunan bu tarixi abidələr Atropatena dövlətinin tarixinin öyrənilməsində muhum rol oynayacaq. Yaxşı olar ki, ilk növbədə Xudu təpə yaşayış məskəni, layihəyə salınsın bə burada davamlı arxeoloji qazıntı aparılsın. Bu işdə ilk növbədə kəndimizin imkanlı şəxslərinə müraciət edirəm. İmkanınız çatdığı qədər burada aparılacaq arxeoloji qazıntıya maddi cəhətdən köməklik göstərin!.

Rza Rzayev

Tarix müəllimi

Xanəgah kənd sakini

Küp qəbir mədəniyyəti

(Tarixçi E. Əmənovun araşdırmasında)

Dəfn adəti bəşəriyyət tarixində mövcud olan ən qədim adətlərdən biridir. Arxeoloji tədqiqatlar nəticəsində mütəxəssislər tərəfindən müəyyən olunmuşdur ki, ölmüş insanların dəfn etmək üçün 8 tip qəbir abidəsi mövcuddur. Torpaq, küp, gil təknə, taxta qutu, katakombə, çiy kərpic, daş qutu və quyular. Bizim araşdıracağımız mövzu Cəlilabadın tarixində öz aktuallığı ilə seçilən küp qəbir abidələri ilə bağlıdır.

Küp qəbirlər bölgəmizdə son vaxtlar daha tez-tez aşkar olunur. Bu sahə ilə mərkəzin mütəxəssisləri ilə yanaşı rayonumuzun tarixçiləri, araşdırıcıları, tədqiqatçıları da bu işlə məşğul olmağa, araşdırmağa cəhd edirlər. (E. Əmənov, R. Rzayev, Ə. Mirzəzadə). Son vaxtlar E. Əmənovun küp qəbirlərlə bağlı apardığı araşdırmanı sizlərə təqdim edirəm.

Müəllif.

Cəlilabad ərazisindəki küp qəbirlər sayına və coğrafi ərazisinə görə region ölkələrindəki küp qəbirlərdən çoxdur. Böyük mədəniyyət dövrünü əhatə edən bu arxeoloji nümunələr kütləvi olduğu üçün Cəlilabad tarixinin öyrənilməsi zərurətini yaradır. Qeyd edim ki, ərazidə olan küp qəbirlər, əsasən çayların axar yerindən 100-150 m aralı Günəş şüasının daha çox düşdüyü yerdə basdırılıb.

Burada istər-istəməz belə bir sual yaranır: küp qəbirlər nə üçün suya yaxın yerlərdə və günəvərlərdə basdırılırmış?

İslam qaydasına görə ölənlər hansı istiqamətdə basdırılıb? Bu sualın cavabını hər kəs bildiyi üçün xüsusi şərhə ehtiyac yoxdur. Sadəcə bu məntiq əsasında əvvəlki suala cavab verəcəyəm.

Atəşpərəstliyə görə torpaq, od, su müqəddəsdir. Torpaq murdarlanmasın deyərək ölənlər hansı istiqamətdə basdırılırdılar. Onların ideyasına görə, ölənlərin ruhu günəşlə daha çox təmasda olmalı idi. Eyni zamanda, ölənlərin ruhu da suya yaxın olmalı idi. Küp qəbirlərin basdırıldığı yer məhz bu 3 müqəddəs varlığın mövcudluğu ilə əlaqəlidir. Mən bu küplərin tapıldığı yerdə dayanaraq ətrafı müşahidə edəndən sonra gəldiyim nəticə ilə sualın cavabını yazdım.

2009-cu ilin aprel ayının 10-da yaşadığım kəndin ərazisində (A.Qasimovun həyatı sahəsində) təsadüfən tapılan küp qəbirin içərisindəki əşyaları təhlil edəndən sonra mövzuya aid olan dörd suala aydınlıq gətirməyi vacib bildim.

1. "Küp qəbir" nə deməkdir?
2. İnsanların küplərdə dəfn olunması nə deməkdir?
3. Bu hansı dini ayin çərçivəsində icra olunurdu?
4. Ölənlər küplərə necə yerləşdirilirdi?

1-ci sualın cavabı:

Küp qəbir Albaniya ərazisində tədqiq olunmuş 8 növ dəfn qaydalarından biridir. Son tədqiqatlara görə bu növ dəfn qaydası təqribən 1600 illik (e. ə.VIII – eramızın VIII əsri) tarixi dövrü əhatə edir. Ölənlər küplərdə dəfn olunduğu üçün bu dövr "küp qəbirlər mədəniyyəti" dövrü adlanır. Bu barədə ilk məlumatı 1895-ci ildə Emil Resler vermişdir. Azərbaycanda küp qəbirlərin İlk tədqiqinə 1927-ci ildə başlanılmışdır.

2-ci sualın cavabı:

Arxeoloqların küp qəbirlər haqqındakı tədqiqatlarında ümumi cəhət nədir? Küplərin içərisində insan skeletinin olması, bəzək və məişət əşyalarının olması, küpün ətrafında irili-xırdalı saxsı qabların olması. Sonradan alimlər buradakı əşyaların düzəlmə materialı və metoduna görə, izahlar verərək konkret tapıntının tarixi yaşı və digər məlumatları qələmə alırlar. Bu barədə oxuduğum ədəbiyyatlarda ölənlərin nə üçün küplərdə dəfn olunması haqqında məlumatlara rast gəlmədim. Mən bu məsələyə münasibətimi bildirmək üçün müasir dəfn qaydasının icrası (İslama görə) ilə qədim dövr dəfn qaydasını müqayisə etməli oldum. Belə ki, müasir dövrdə ölənlər hansı istiqamətdə dəfn olunur. 1-ci hərəkət qəbirin qiblə istiqamətində qazılması və ölənlərin bu istiqamətdə sağ çiyini üstə dəfn olunmasıdır. Bu hərəkət ölənlərin sosial vəziyyətindən asılı olmayaraq eyni qaydada icra olunur. Yəni, bütün insanlar bərabər qaydada dəfn olunurlar. Dəfn olunan insanın qəbri üstündə isə vahid qayda-qanun yoxdur. Qəbirüstü hərəkət dəfndə 2-ci hərəkətdir. Qəbirin üst quruluşuna görə, insanların sosial bərabərsizliyi dərhəl hiss olunur. Odur ki, yerüstü əlamətlərinə görə, hansı qəbirin zəngin adamlara məxsus olduğu elə ilk baxışdan bilinir. Elə bu səbəbdən də, müharibələr zamanı, işğallar zamanı belə qəbirlər talançıların, oğruların qazanc mənbəyinə çevrilib. Nəticədə qəbirin nə yeraltı, nə də yerüstü hissəsindən əsər-əlamət qalmır. "Yaşayan qəbirlər" isə kasıblara məxsus qəbirlər olur.

Qədim zamanlarda isə əksinə; kasıblar ota-ələfə, dəriyə bükülərək basdırılırdı. Qəbilə və tayfa başçıları, din adamları- ümumiyyətlə, o vaxtın zəngin adamları isə küplərdə (başqa formalar da var) dəfn olunurdular. Həmin

qəbirlərin yerüstü əlamətləri olmurdu. Kasıbların sümükləri torpağa qarışıb itirdi, zəngin adamların qəbirləri isə tarixin yaddaşına dönürdü. Beləliklə, 2-ci sualın cavabı konkret olaraq belədir:

a)Ölən adamın ruhunun mühafizəsi.

b)Dəfn olunan adamın xüsusi mənsəb sahibi olması.

3-cü sualın cavabı:

Küp qəbirlər mədəniyyətinin aid olduğu dövrdə Azərbaycanda müxtəlif dini görüşlər olsa da, atəşpərəstlik kütləvi xarakterdə olmaqla, dövlət səviyyəsində bir din olmuşdur. Bununla yanaşı atəşpərəstlik başqa dini görüşlərə nisbətə daha yaxşı öyrənilib. Ölənlərin küplərdə dəfn olunmasının atəşpərəstlik qaydası olması haqqında hər hansı bir yazı və ya tarixi bir material olmasa da, atəşpərəstliyi öyrənən alimlərin məlumatlarında və tarix dərslərindəki materiallarda maraqlı informasiyalar var ki, onların əsasında küplərdə dəfn olunmağın atəşpərəstlik əsasında məntiqi əlaqənin olduğunu söyləmək mümkündür.

Əvvəlcə, tarixi məlumatlara nəzər salaq. Atəşpərəstlərə görə, od, torpaq və su müqəddəsdir, onları murdarlamaq günah sayılırdı. Ölünü yandırmaq, torpağa basdırmaq və suya atmaq olmazdı. Meyitlər xüsusi daxmalarda (Yaşayış yerindən uzaq və ən hündür yerlərdə) qoyulur, onların ətini qarğa-quzğun yedikdən sonra, sümüklər qablarda (eyni zamanda küplərdə) yığılıb basdırılırdı.

Deməli, ölən adamın xüsusi qablarda basdırılmağı atəşpərəstlərin dini qaydalarına əsaslanırmış. Elə bu məntiqə də üçüncü sualın cavabını yekunlaşdırmaq olar.

4-cü sualın cavabı:

Bəzi arxeoloqlar güman edir ki, meyidi küpün içərisinə qoymaq üçün küpün ya oturacaq hissəsi, ya da

ağız hissəsi sındırılırmış. Mənim fikrimcə, bu, yanlış versiyadır. Əvvəla, bir neçə küp qəbir aşkar olunub ki, (Əsədli kəndində) onların içərisində skelet olub. Ancaq küplərdə sınıq izləri olmayıb. 2-cisi, əgər küpü sındırıb, meyiti onun içərisinə qoyurdularsa, onda nə üçün küpü düzəldirdilər. 3-cü variantda isə, küpün içərisinə meyit yox, meyidin sümükləri yığılırmış. Hələ indiyə qədər küp qəbirlərin içərisində baş tükünün və küpün daxili divarlarında insan yağının olması haqqında məlumatlara rast gəlməmişəm.

20 iyul 2009 – cu il



QƏDİM YURD YERİ: EÇARA

Tarixin köçünün getdiyi yolda hər bir bəşər övladının izləri qalır. Hara insan ayağı dəymişsə, insan haradan yol eyləyib karvan sürüb keçmişsə, orada bəşər mədəniyyətinin kiçik bir parçası həkk olunmuş tarix vardır. O yollar və cığırlar tarixin kitabələridir. Bunlarsız, bütünlükdə tarix özü olmazdı. Məntiqi olaraq, belə bir nəticə hasil olur ki, bizim yerlər də tarixlərin şahididir. Bu tarixi insan özü yaratmışdır. Əcdadlarımız həmin salnamələrin ən ilkin, ən öncül, ən cəfəkeş müəllifləridir. Əlverişli coğrafi və təbii iqlim şəraiti, geniş çəmənliklər və otlaqlar, bərəkətli torpaqlar ən qədim zamanlardan insanları buraya cəlb etmişdir. Ərazilərimizdə müxtəlif vaxtlarda aparılan elmi tədqiqat işləri, arxeoloji axtarışlar bunu sübuta yetirmişdir.

Bax, tarixi yurd yeri olan doğma Eçara kəndinin həndəvərindəki o təpələrin üzərində çox-çox qədimlərdə atəşgahlar varmış. Rayonumuzun tanınmış tarixçi tədqiqatçıları Rəşid Əsgərov və Ələsgər Mirzəzadənin şəhadətinə görə, bizim eradan min illər öncə, bu yerlərdə insanlar yaşamışlar. Gecələr yatırsan qədim dünyanın musiqisi gəlir qulaqlarına, gözlərinin qapaqları altında məşəllər alovlanır. O həndəvərdə babaların əbədə evləri var. Onların ruhu harada dolaşırsa, orada həyat əbədidir.

Burada qədim dövrlərə aid tarixi abidələrin qalıqları dövrümüzdə qədər gəlib çatmışdır. Eçara yaşayış yerində qədim qəbirlər, qoç fiqurları, sənduqələr və məişət əşyaları tapılmışdır. Qəbristanlığın ortasında ocaq olmuşdur ki, bu da Zərdüştin dövrünə aiddir. Bir sıra

abidələr Azərbaycan xalqının tarixini və mədəniyyətini öyrənmək baxımından çox maraqlıdır.

Mənbələr və alimlərin araşdırmaları, habelə digər faktlar göstərir ki, b.e.ə. IV-III minilliklərdə Kür-Araz çayları vadisinin cənub hissəsində, konkret olaraq bu yerlərdə yaşayan əkinçi-maldar tayfalar öz mədəniyyətlərini yaratmış, həmin insanlardan yadigar qalan mədəniyyətlərin qalıqları təpələr, sikkə və müniatürlü saxsı qablar, küp qəbirlər zəmanəmizə qədər gəlib çatmışdır. Herodot, Strabon, şərq salnaməçiləri və digər qədim düha sahibləri bu ərazilərin qədim yaşayış məskənləri olduğunu, burada gell, muğ, massaget tayfalarının milada qədərki dövrdə yaşadıklarını bildirmişlər. Tarixin müxtəlif dövrlərində şahlar, sultanlar və əmirilər dəfələrlə işğalçılıq müharibələri aparmış, səlcuqlar, monqollar, ruslar, ərəblər, onların neçə-neçə sərkərdələri buralarda at oynatmışlar. Ancaq ulu əcdadlarımız min bir keşməkeşə davam gətirərək yaşamış, öz ənənələrini qoruyub saxlamış, tarixə əmanət etmişlər.

Nə deyəsən ki, ötən əsrin sonlarında sərhədlər açılarkən, İrandan buraya keçib Eçara qəbristanlığını qarət edənlər də olmuşdur. Qəbirlərin daşları dağıdılmış, torpaqları qazılmış, məqsəd də bu olmuşdur ki, həmin daşların altında bəlkə də, ləl-cavahirət ola.

Beləliklə, bizim torpaqların hər qarışında tarixi hadisələrin, qədim insanların yaşantılarının izləri var, əcdadlarımızın kölgələri dolaşır. Bu torpağın ən kiçik parçası əvvəl-axır bizim də pənah yerimizdir.

Mirzəbala Mübariz (Yazar).

"Münasibət" qəz. 18 avqust 2010-cu il.

Nəticə

Əziz oxucu, sizə təqdim etdiyim bu kitabda yazılanlardan aydın olur ki, bizə doğma olan yurdumuz Azərbaycanın bir parçası Cəlilabad bölgəsi cənub-şərqdə ən qədim yaşayış məskənlərindən biri olmuş, bəşər cəmiyyəti burada ibtidai icma dövrü keçirmiş, sonra sinifli cəmiyyətə keçərək, tarixi sivilizasiyanın inkişafında mühüm rol oynamışlar.

Son yüz ildə aparılan uğurlu arxeoloji qazıntılar bunu deməyə əsas verir ki, Azərbaycanın cənub-şərq əraziləri tarixin **Daş, Tunc**, həm də **Dəmir** dövrünü özündə əks etdirən bir bölgəsidir.

Bu ərazilərdə aparılan arxeoloji və kəşfiyyat xarakterli tədqiqatlar zamanı keçmiş bizə məlum olmayan qədim insanların - yerli qəbilə və tayfaların, yaşayış məskənlərinin, qala və bürclərin izləri görünür.

Tarixi mənbələrə əsasən deyə bilərik ki, min illər bundan qabaq Kür-Araz çayları vadisinin cənub hissəsində - Muğanda yaşayan əkinçi-maldar tayfalar burada öz həyat tərzlərini qurmuş, mədəniyyətlərini yaratmışlar. Onlara məxsus kurqanlar, qəbir abidələri, müxtəlif məişət əşyaları, soyuq silahlar, sikkə və qiymətli bəzək əşyaları zamanəmizə qədər gəlib çatmışdır.

Ərazimizin tarixi 9 min il öncədə süzülüb gəlir. Süzülüb gələn bu tarixin içərisində nələr yoxdur?! Mərmər daşından yonulmuş məişət qabı, put daşdan hazırlanmış həvəngdəstə, çay və put daşdan cilalanmış balta, çəkcik, toppuz və minlərcə maddi-mədəniyyət nümunələri... Bütün bunlar Neolit (Yeni daş) dövründən süzülərək Eneolit (mis-daş) mərhələsinə keçmiş, eyni zamanda Tunc və Dəmir dövrünü də özlərində yaşatmışlar.

Kitabda eyni zamanda, ən qədim abidələrimiz - Əliköməktəpə, Cəngitəpə, Qoşatəpə, Mişarçay, Həməşərə

və bu gün ərazilərində arxeoloji iş aparılan Alxantəpə, Polutəpə haqqında da məlumatlar var. Onlardan əldə olunmuş tarixi nümunələr kolleksiya şəklində sizə təqdim olunur. Amma öyrənilməmiş abidələrimiz yüzlərcədir. Hansı qəsəbəyə, hansı kəndə gedirsən, sənə bir tarix, bir keçmiş göstərirlər. Şübhəsiz, bütün bunların tez bir zamanda aşkar olunması, öyrənilməsi heç alimlər səviyyəsində də mümkün deyil. Bütün bu işlər vaxt-zaman, bir də səbr tələb edir. Təki abidələrimizi qoruyaq!

Cəlilabad rayonu qədim maddi və mədəniyyət yurduudur. Kitabı vərəqləyərkən bunu yəqin ki, hiss etdiniz. Amma, bu gün bu mədəniyyət dağılıb məhv olmaq dərəcəsinədir. Bununla bağlı qarşımızda bir neçə sual durur:

1. Necə edək ki, bu mədəniyyəti qoruyaq?

2. Təsadüf nəticəsində üzə çıxan və əllərə düşən maddi-mədəniyyət nümunələrini nə üçün muzeyə, yaxud bu işlə məşğul olan şəxslərə verməyək?

3. Tarixi kurqanları, qəbir və qəbirüstü abidələri, tikililəri dağıdan oğrulara, maddiyyəti mənəviyyətdən üstün tutanlara qarşı necə mübarizə aparaq?

Gəlin bu haqda düşünək və AR Konstitusiyasının 77-ci maddəsini yadımıza salaq: "Tarix və mədəniyyət abidələrini qorumaq hər bir şəxsin borcudur".

Əziz oxucu, bu kitabı oxuduqdan sonra, yəqin hiss etdiniz ki, tariximiz zəngindir. Və onu da hiss etdiniz ki, ulu babalarımızın bizə əmanət qoyduğu bu tarixi mədəniyyəti canla-başla qorumaq lazımdır.

Kitabın ərsəyə gəlməsi ağır zəhmətlərin bəhrəsidir. Bu missiyanı mən öz boynuma götürəndə, bu işin bu qədər ağır olduğunu təsəvvür etmirdim. Elmi, praktiki iş olduğu üçün məsuliyyətli olmağım lazım idi. Həm öz axtarış və araşdırmalarım, həm tədqiqatçı dostlarımla işləri, həm də

Yaradanın köməyi bu işi cüzi də olsa yerinə yetirməyə imkan verdi.

Bu işə məşğulkən, alim və mütəxəssislərin elmi işləri ilə yanaşı, yerli tədqiqatçı, tarixçi, jurnalist və həvəskar ziyalıların əsər, monoqrafiya, məqalələrindən lazım olduqda istifadə etmişəm. Həvəskar tədqiqatçı dostlarım mərhum Rəşid müəllimin, Rza müəllimin, Elşad müəllimin və başqalarının Cəlilabad muzeyinə təqdim etdikləri tarixi nümunələrin foto surətləri öz tapıntılarımla birlikdə kitabda öz əksini tapmışdır. Bu işdə məqsədim yurdumuzun hələ öyrənilməmiş maddi-mədəniyyət nümunələrini kolleksiya şəklində toplamaqla gələcək nəsələ çatdırmaqdır.

Cəlilabadın ilk pilot tədqiqatçısı R.Əsgərovun ruhu şad olsun. Gözəl həvəskar tədqiqatçı ziyalılarımız E.Əmənova, S.Nəsiroğluya, R.Rzayevə eloğlumuz H.Əliyevə (Lerik), şəxsən öz dəyərli vaxtını mənə ayırdığı üçün Fəlsəfə doktoru B.Alarlıya, eyni zamanda, müxbir dostlarım B.Bağırlyaya, A.Hüseynova A.Ağazadəyə, Ə.Salmana, A.Həsənlilyə hər hansı bir sahədə etdikləri köməyə görə dərin təşəkkürümü bildirirəm.

Məni bu işə həvəsləndirən və düzgün istiqamət verən çox hörmətli arxeoloq alim, AMEA-nın Arxeologiya və Etnoqrafiya institutunun professoru T. Axundova, şəxsən dərin minnətdarlığımı bildirirəm.

Əziz oxucular, əvvəlcədən sizə də öz minnətdarlığımı bildirirəm. Əgər siz bu kitabda nöqsan və çatışmazlıqlarla üzləşsəniz, bunu təbii sayın. Çünki bu bir elmi iş olduğu üçün, mütəxəssislər tərəfindən öyrəniləsi bir işdir.

Tanrı bizə kömək olsun!

2015, avqust

İstifadə olunmuş ədəbiyyat:

1. Azərbaycan tarixi. İ.A. Hüseynov, A.S. Sumbatzadə, A. N. Quliyev və E. A. Tokarjevskinin redaktorluğu ilə. Üç cilddə, I cild: Ən qədim zamanlardan Azərbaycanın Rusiyaya ilhaqına qədər. Bakı. Azərb. SSR EA nəşri, 1961, 446 s.

2. Azərbaycan tarixi. Yeddi cildə, II cild: III-XIII əsrin I rübü. Bakı, Elm, 2007, 608 s.+24 s. illüstrasiya

3. Azərbaycanda arxeoloji tədqiqatlar.

Azərbaycan Milli Elmlər Akademiyası. Arxeologiya və Etnoqrafiya İnstitutu. Bakı, 2008, 10 s.

4. Azərbaycan arxeologiyası. "Azərbaycan Araşdırmaları jurnalı"na əlavə, Xəzər Universitəsi Nəşriyyatı, cild 9, say 1-2, 2007, 127 s.

5. Azərbaycan arxeologiyası. "Azərbaycan Araşdırmaları jurnalı"na əlavə, Xəzər Universitəsi Nəşriyyatı, cild 10, say 3-4, 2007, 152 s.

6. Azərbaycan Sovet Ensiklopediyası. C.B.Quliyevin baş redaktorluğu altında. On cildə, VII cild. Bakı, 1983. 624 s.

7. Azərbaycan tarixi. I cild: Ən qədim zamanlardan XX əsrədək. Z.M. Bünyadov və Y.B.Yusifovun redaktorluğu ilə. Ali məktəblər üçün dərslik. Bakı, Azərneşr, 1994, 687 s.

8. Alarlı B. Alar və Alarlar. Bakı, Adiloğlu, 2003, 250 s.

9. Aşurbəyli S. Şirvanşahlar dövləti. VI-XVI əsrlər. Bakı, Avrasiya press, 2006, 414 s.

10. Bünyadov T.Ə. Azərbaycanın arxeologiyası öçerkləri Bakı, 1962.

11. Cəfərov Y. H. Qədim Azərbaycan: nə bilirik. Bakı, Azərneşr. 1989, 157 s.

12. Dövlət və Din // Azərbaycan Respublikası Dini Qurumlarla İş Üzrə Dövlət Komitəsinin ictimai fikir toplusu. 2012, Yanvar, fevral. Say: 1(27)

13. Əsgərov R. Cəlilabad: dünən və bu gün. Bakı, Çarşıoğlu, 2000, 130 s.

14. Əsgərov R. Tarixi keçmişimiz və ya Zərdütlüyü təsdiqləyən Muğan abidələri / Respublika qəzeti, №6.

15. Əhmədov Q.M. Bu günə necə gəlib çıxmışıq. Bakı. Azər nəşr. 1989. 118 s.

16. Əliyev B. H. Tarixin izləri ilə. Bakı. 1975.

17. Əliyev B.H. Azərbaycanda boyalı qablar mədəniyyəti. Bakı, 1982.

18. Əliyev H.Q. Buzeyir. Bakı, MBM. 2012, 40 s. +16 s. illüstrasiya.

19. Əfəndiyev R.S. Daşlar danışır... Neolit dövründən XIX yüzilliyədək. Bakı, Gənclik, 1980, 31 s. +50 s. illüstrasiya.

20. Əmənov E. Küp qəbirlər və Cəlilabad tarixi / Region səs, 2009, 20 iyul

21. Əmənov E. Sahibsiz qalala / Region səs, 2009, 20 iyul

22. Mirzəbala M. Yurd yeri Eçara / Münasibət, 2010, 18 avqust

23. Mirzəzadə Ə. A. Qədim Muğan tarixindən bir epizod. Uzuntəpə düşərgəsi / Region səs, 2008, sentyabr.

24. Mirzəzadə Ə. Cəngitəpə (Uzuntəpə) tarixi keçmişimizdən xəbər verir / Region səs, 2008, 9 oktyabr, №23

25. Mirzəzadə Ə. Tariximizə işıq salan Əliköməktəpə / Yeni gün, 2007, 2-8 mart

26. Nağioğlu Q. Tarix kül deyil, canlı alovdur (Arxeoloqla müsahibə) / Yeni gün, 1990, 8 sentyabr

27. Nəsiroğlu S. Həməşaradan gələn səslər. Bakı, 2002, 150 s.

28. Göyüşov R.B. Azərbaycan Arxeologiyası. Bakı, Işıq, 1986. 156 s. +32 s. illüstrasiya.

29. Hüseynov M.M. Uzaq daş dövrü. Bakı, Gənclik, 1973, 71 s.

30. Kazımbəyov Səid Əli "Cəvahirnameyi-Lənkəran" Bakı, Örnək nəşriyyatı 2000-ci il, səhifə 40-41.

31. Rəşidəddin Fəzlullah Cəme ət-Təvarix (Tarixlər toplusu).

«Муган. Културные памятники»

Резюме

Эта книга отражает в себе древнюю историю нашего государства, рассказывает о прошлой истории Мугана, сыгравшая исключительную роль в экономическом, политическом и культурном развитии Азербайджана являющийся свидетелем многотысячелетий Муган, наряду со многими территориями сберёт исторические следы Джалилабадской территории.

В произведении собраны много сведений о десятках исторических памятниках Джангитапе, Ролутапе, Худутапе, Аликомектапе, Мишарчай, Хамашара.

Произведение объединяет в себе в основном цикл статей и коллекция собранных фотографий. Также в книге собраны мысли и рекомендации учёных и специалистов.

В книге исследованы исторические периоды Неолит, Енеолит, Бронзы и Железо. Найдены и разработаны авторам книги исторические факты и образцы культуры.

Итогом археологических ископаемых работ, выполняемый учёным археологом Т.Ахундовым в регионе Учтапе Джалилабадского района занимает специальное место, как оригинальная работа.

Проведенные археологические исследования на равнине Мугана в селении Учтапе Джалилабадского района (в Полутапе и Алхантапе) в эпохе Неолит на

ряду с животноводством и земледелием обнаружил процесс развития руководство общины.

В этой эпохе произошло специальное передвижение в общественном развитии общества. Развивалось животноводство, земледелия, межплеменные отношения, формировалась культура сидячей жизни. Очень давно до нашей эры в территориях Узунтапе, Аликомактаре, Мишарчае, Хамашаре и Учтапе произошли изменения в жизненном условии людей.

Уже в V тысячелетии до н.э. приручили домашних животных, в том числе и лошадей, построили круглые и четырехугольные дома, появились разные бытовые предметы крашенные посуды и т.д. появились как новое открытие. Появились вера и новые обряды похороны. Характерные черты искусства обнаружены на территории Учтапе. Здесь обнаружены образцы ружья разных величин мяча, штыка и конья сделанные из железа и бронзы. В книге занимают особые места статьи и оригинальные фотографии, связанные с похоронным обрядом.

Больше всего вскрываются большие глиняные кувшинные гробы в населённых пунктах Узунтапе, Ковузбулак, Шатырлы, Шорбачы. Похоронные обряды в кувшинных гробах (кюп кабир) очень древны. На равнинах Мугане наряду с ночвенными гробами, большое место занимает курган и искусственные холмы. До сих пор основательно не изученные Муганские курганы, которые сохраняют в себе секретные стороны Азербайджанской истории.

Alasgar Mirzazadeh

"MOGHAN. Material cultural monuments"

SUMMARY

This book reflects the history of our mother land. It speaks about Moghan, its economic, political and art development. The Moghan is the witness of thousand years which consists of the territory of Jalilabad region. The Moghan keeps the historical pursue of ancient Azerbaijan state.

There are many historical places such as: Jangitepe, Polutepe, Khudutepe, Alikomektepe, Misharchay, Hamasharah and other ancient historical places in Jalilabad region.

This book includes a lot of information about ancient towers old graves, Korgans and a lot of antiquary home things, cultural and daily round historical things which are explored by scientific researchers.

There are many scientific articles, photos, the range of ancient monuments here.

At the same time this book reflects the opinions of different specialists and scientists.

The historical periods such as Neolit, Eneolit, Bronze, Iron are learned by author of this book and specialists.

Archa eologist Tufhan Akhundov has found a great, ancient monuments in Uzuntepe village of Jalilabad region.

T. Akhundov made great scientific receurches in the territory of Uzuntepe village and obtained original



Muğan maddi-mədəniyyət abidələrinin inventar siyahısı

Cəlilabad



I. Uzun təpə kənd ərazisi

Tarixi abidələr:

1. Cəngitəpə
2. Qoşatəpə
3. Yastı təpə
4. Çayığı abidələr
5. Kəndiçi abidələr
6. Küp qəbir abidələri

Tapıntılar Ə. Mirzəzadəyə aiddir



Mərmər qab.

Qaraya çalan qarışıq rəngi və Formaca dairəvidir.
Hündürlüyü – 14 sm
Diametri – 12 sm
Neolit dövrü.



.Həvəng və həvəngdəstə

Put daşdan düzəldilmiş məişət əşyası.
Hündürlüyü – 12 sm;
Diametri – 19 sm
Antik əşya



Qayıqvari Dənəzən daş və sürtkəc.

Tapıldığı yer: Cəngitəpə
Uzunluğu – 26.5 sm
Eni – 13 sm
Neolit dövrü



Çarx moleli.

Tapıldığı yer: Qoşatəpə
Antik əşya.



Qazan (saxsı).

Sınıq şəkildə **Yastı təpədən** tapılmışdır. İçəri hissəsi palıd rəngində, çöl hissəsi isə boz - qara rəngdədir. Hündürlüyü –15sm; Diametri –12sm Antik dövrü.



Daş alət.

Dərinliyi 8sm olan deşik var. Hündürlüyü – 13.5sm, Antik əşya.



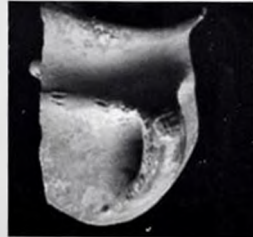
Gil qabların nümunələri.

Tapıldığı yer: Çayçı abidə. Məktəbin tarixsevər uşaqları tərəfindən toplanmışdır.



Qazan (saxsı).

Sınıq şəkildə **Yastı təpədən** tapılmışdır. İçəri hissəsi palıd rəngində, çöl hissəsi isə boz - qara rəngdədir. Hündürlüyü –15sm; Diametri –12sm Antik dövrü.



Küpə(saxsı).

Şabalıdı rəng. Tapıldığı yer: Qoşatəpə. Hər iki tərəfdə deşilmiş qulaqcığı var. Hündürlüyü –9.5sm; Diametri - 12 sm. Ehtimalla qədim və ilk orta əsr nümunəsi.



Kuzə

Qoşatəpə abidəsi. Sınığının hündürlüyü-15sm; diametri – 17sm. Son antik və ilk orta əsr nümunəsi.



“Qara” çıraqlar.

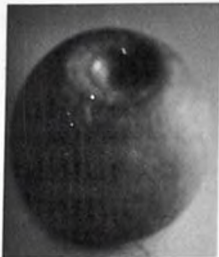
Qoşatəpə nümunəsi. Gildən və saxsıdan hazırlanmış bu çırağın burmu və qulpu var. Piydanlardan sonra meydana çıxmışdır. Hündürlüyü-9sm; uzunluğu-15sm; eni-9sm. Bu çıraqlardan Azərbaycanda IX – XVII əsrlərdə istifadə olunub.



Çəki daşları

Vulkanik, dəvəgözüvəs. materiallardan hazırlanıb. Tapıldığı yerlər: Kəndiçi ərazilər, Cəngitəpə. Rəngləri: qara, boz, şabalıdı. Orta əsr nümunələri.





Tam hazırlanmamış Əsa başı.

Tapıldığı yer: Yasti təpə

Üst diametri 3, 6 sm.

Tunc dövrü.



Tunc və dəmir silahlar.

Qılıncılar, xəncərlər, döyüş yabaları.

1941- ci ildə kəndin mərkəzində yerləşən təpələrdən birində (Kəndiçi abidə)

arxeoloq İshaq Cəfərzadə tərəfindən aşkar edilmişdir. Qılıncılar Cənub bölgəsinə xas olan üslubda hazırlanmışdır.

Dəstəklər yəhərvari formadadır.

Son tunc dövrünə aiddir.

Tunc qılınc.

Tapılma yeri: Hacıismayılı kəndi.

E.ə.III-I minillik.



Nizə və ox ucluqları

Metalдан hazırlanmış bu silahlar XX əsrin 40-cı illərində Uzuntəpə kəndinin mərkəzi təpələrinin birində İ.Cəfərzadə tərəfindən tapılmışdır. Məmulatlar Tunc dövrünün sonlarına aid edilir.

Dolça (saxsı qab).

Hündürlüyü – 16sm;

Diametri – 13sm.

Boğazı və qulpu sınıq şəkildə.

Orta əsr nümunəsi.



Süfrə Bardağı (saxsı)

Cəngitəpə mədəniyyətinin nümunəsi. Ağa çalan rəngi var.

Hündürlüyü – 9sm;

diametri – 6.5sm

Ehtimalla antik dövr.



Bardağ (saxsı).

Qoşatəpə tapılmışdır.

Hündürlüyü – 30sm;

Diametri – 24sm.

Üzərinə palçıqdan primitiv naxışlar vurulmuşdur.

Orta əsrlər.



Fit.

Qoşatəpə nümunəsi.

Uzunluğu – 5sm

Nəfəs aləti kimi üzərində

Bir neçə deşikləri var.





Kuzənin boğazı (sınıq).
Hündürlüyü – 16sm;
Diametri – 10sm
Rəngi – ağ çalarlı.
Erkən orta əsr nümunəsi.



Piydan, yaxud Şamdan,
Gildən hazırlanmışdır.
Hündürlüyü – 11sm;
Yuxarıdan eni – 10.5sm
Aşağıdan eni 7sm.
Hər iki tərəfdən kvadrat şəkillidir.
Orta əsr abidəsi



Ev məişət əşyası.
Cəngi-təpə mədəniyyəti.
Hər hansı narın maddələrin
işlənməsi üçün istifadə olunan yeddi
bucaqlı gil qab.Üstü oval formalı və
dairəvi.Orta əsr nümunəsi.



**Sümükdən hazırlanmış
baş sancağı.**
Uzunluğu 7.5 sm; baş tərəfdəki
deşiyin diametri 1 sm.
Uzun saçları arkada bir yerə
yığımaq üçün insanlar antik
dövrə saphı sancaqdan istifadə etmişlər.

achievements In Moghan steppe during the archeological excavation in Uzuntepe, Polutepe and in Alikhantepe of Jalilabad region. They researched the evolution of tribe communities were busy with agriculture, farming, breeder Pottery in Neolithic period.

During this period the intercommunity connections have developed and sedentary life was formed. During B.C V the domestic animals were used by these communities. The house building began to grow. The people began to build square shaped and circular shaped houses. The pottery, farming began to grow. They made colourful house things, different kind of pots.

They began to change the form of burial traditions.

As well as the members of these communities began to make different tools, arms, swords, daggers, bronze arrows and soon. The photos of burial traditions are shown in this book. In Uzuntepe, Kovuzbulagh, Shatirli, Abishabad, Shorbachi of Jalilabad region they researched jug graves. There are a lot of photos of stone graves, jug graves ancient pots, tools and other historical monuments in Jalilabad territory.

You, reader, you will learn many interesting things about ancient times from the book "Moghan".

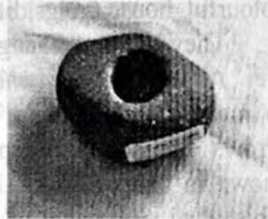
Üzəngi (mis).

Altı dairəvi. Dairənin içərisi
6sm
dərində boş. Bu üzəngidən,
çox güman ki, su içmək üçün
də istifadə edərmişlər.
Bu üzəngi orta əsr monqol
süvarilərinə aiddir..



Daş çəkiç.

Tapıldığı yer: Mişar çayın kənd
hissəsindən əldə edilmişdir.
Neolit dövrü.



Sikkələr.

Müxtəlif metal lardan
ibarət, ayrı – ayrı dövlətlərə
məxsus qədim , orta əsr və yeni
dövr pulları.



Gümüş və mis sikkələr.

Uzuntəpə ərazisindən tapılmış
pullar.



Atabəylərə aid numizmatik dirhəmlər.

Qoşatəpədən tapılmış bu kəşik
dirhəmlər İraq Səlcuq
Sultanının adından kəsilmişdir.



Şirli və boyalı saxsı qab məmulatları.

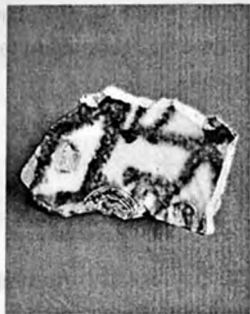
Uzuntəpə abidələri nümunələri
(sınıq formada).
Orta əsr məişət əşyaları.



Boyalı qab. Cəngitəpə.



Boyalı qab.
Cəngitəpə.



Boyalı və şirli qab.
Cəngitəpə.



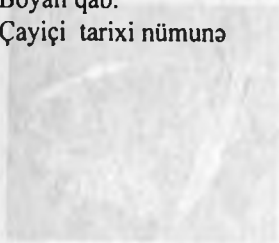
Boyalı qab.
Qoşatəpə.



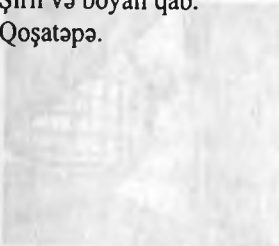
Boyalı və şirli qab.
Çayçı tarixi nümunə.



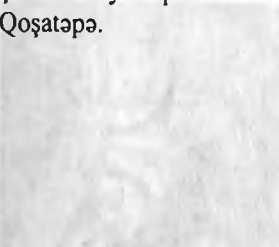
Boyalı qab.
Çayçı tarixi nümunə



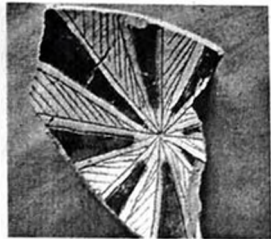
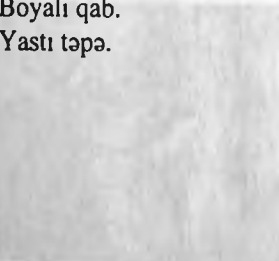
Şirli və boyalı qab.
Qoşatəpə.



Şirli və boyalı qab.
Qoşatəpə.



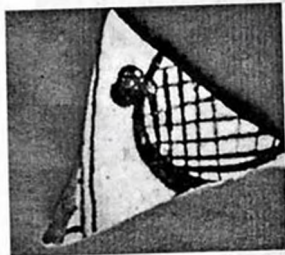
Boyalı qab.
Yastı təpə.



Boyalı qab.
Yastı təpə.



Boyalı qab.
Çayıçı tarixi nümunə.



Boyalı qab.
Yastı təpə.



Boyalı qab.
Kəndiçi tarixi nümunə.



Boyalı qab.
Kəndiçi tarixi nümunə.



Küp qəbir.

Tapıldığı yer: Cəngitəpənin
şərq hissəsində yerləşən
qəbiristanlıq. Şümləmə zamanı
aşkar olunmuş abidə.



Çay daşı və put daşdan
hazırlanmış **məişət əşyası**.
Tapıldığı yer: Çayıçı ərazi.
Dairəvi daşların mərkəzi səliqə
ilə deşilmiş, müxtəlif ipliklərin
hazırlanması üçün əmək aləti
səviyyəsinə gətirilmişdir. Deşiyin
diametri 1 sm həcmindədir.



Müxtəlif tərkibli daşlardan hazırlanmış orta əsrlərə aid müxtəlif məişət əşyaları və tikinti materialları. Tapıldığı yer: Uzuntəpə ərazisi.



II. Üçtəpə kənd ərazisi

Tarixi abidələr: 1. Əlikömtəpə
2. Alxantəpə
3. Polutəpə
4. Fəhhtəpə



I. Polutəpə abidəsi

Yerləşdiyi ərazi: Üçtəpə kəndinin şərq hissəsi.

Sahəsi: 6 ha-dan çox.

Ümumi mədəni təbəqə: 4 m 40 sm.

İki təbəqədən ibarətdir. (qədim və orta).

Buradan tapılan əşyalar:

dulus kürələri, insan qəbirləri, bəzək və məişət nümunələri, 7ədəd aşıq (oynamaq üçün, küpün içərisindən tapılmışdır), sümük və daşdan məişət əşyaları, çoxsaylı heyvan və quş sümükləri, sapand daşları və s.



II. Alxantəpə abidəsi

Yerləşdiyi ərazi: Üçtəpə kəndinin şm.-şərq hissəsi.

Sahəsi: 4-5 ha.

Ümumi təbəqənin qalınlığı: 3 metrədən artıq.

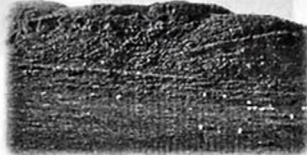
Qazıntı işlərinin getdiyi ərazi: 144 kv m.

Dövrü: IV minillik.

Tapılan əşyalar: metaləritmə kürələri, saxsı qablar, metal əşyalar, filiz əritmək üçün sobalar, dulus çarxları, təsərrüfat quyuları və s.



Əlikömkətpə



III. Əlikömkətpə abidəsi

Yerləşdiyi ərazi: Üçtəpə kəndinin şm.-da, İncəçayın sahilində. **Sahəsi:** 1,2 ha. **Təpənin hündürlüyü:** 4m-dən çox; **Qazıntı aparılan ərazi:** 600 kv. m.

Mədəni təbəqənin dərinliyi: 3,5m.

Qazıntı işləri İ.Nərimanov və F.Mahmudov tərəfindən aparılıb (1971,1980,1991).

Ərazidən tapılan tarixi əşyalar: Əhliləşdirilmiş at sümük-ləri, zəngin avadanlıqlı qəbirlər, Tikinti qalıqları, dairəvi yaşayış binaları, çaxmaqdaşı və obsidian alətlər, sadə və boyalı saxsı qablar, bəzək əşyaları, öküzün kürək sümüyündən hazırlanmış biçin aləti (oraq) və s.

Arxeoloji qazıntı zamanı divardan tapılmış uşaq küp qəbri.

Tapıldığı yer: Alxantəpə
E.ə.V-IV minilliyə aiddir.



Saxsı küp.

Polutəpə maddi-mədəniyyət nümunəsi.

Antik əşya.



Dənəzən daşlar. (Çay daşından)

Polutəpə abidəsi.

25x16 ölçüsündə.

Neolit dövründə dənli bitkiləri daşın üzərinə tökülməklə

un, yaxud yarma alarımlar

Qazıntı zamanı Polutəpədən çıxarılmış

müxtəlif tərkibli sınıq

saxsı parçaları.

2014-cü il.



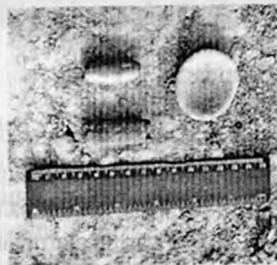
Torpağa basdırılmış
məişət əhəmiyyətli saxsı qab-
nümunələri.
Polutəpə abidəsi.
E.ə.V-IV minillik.
Diametri -56sm,
Hündürlüyü-67sm.



Gildən hazırlanmış
sapand daşları. Polutəpədən
tapılmış nümunələr.E.ə.V-IV min.
aid edilmişdir.Vəhşi heyvanların
və quşların ovlanmasında istifadə
edilib.



Polutəpə nümunələri.
Bir ədəd gildən hazırlanmış
məişət qabı,bir ədəd **muncuq**,bir
ədəd isə **lülə**(ebonit). Antik dövr.



Vəhşi heyvan və balıq sümükləri.

Qəbilə üzvlərinin qidalandıqları azuqə.
Polutəpə, e.ə.V-IV minillik.\
Əkinçilikdə istifadə olunan və
əkinçilik məhsulların emal edən **daş
alətlər**, iki növ **buğda** və bir növ **arpa dənəsi qalıqları**.
Polutəpə, e.ə.V-IVmin.



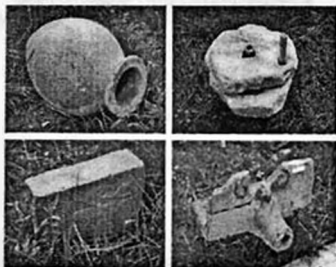
Metaləritmə kürələri.

Bu prosesi təsdiq edən nümunələr:
Filizi əzmək üçün "daş gürz", filiz və
metaləritmə sobaları, qəliblər metal əşyalar.
Polutəpə, e.ə.V-IV minillik.

III. Həməşərə yurd yeri

Tarixi abidələr:

1. Mişarçay abidələri
2. Həməşəratəpə abidəsi



Gil qab.

Tapıldığı yer: Həməşərə şəhər yeri. Ehtimalla e. ə. XV-XII əsr.



Daşdan müdafiə, yaxud məişət əşyası.

Hündürlüyü – 12sm; oturacağı - 8 sm.

Həməşərə nümunəsi.
Antik əşya.



Küp (saxsi).

Həməşərə maddi-mədəniyyət nümunəsi.
II-III əsr.



Gil qab.

Həməşərə şəhər yerindən
tapılmışdır. Məişət əşyası.



Gil qab.

İlk orta əsr nümunəsi
Həməşərə nümunəsi. Məişət
əşyası. Ehtimalla V-IX əsr
nümunəsi.



Şirli qab.

Tapılma yeri:
Həməşərə
Süfrə qabı. Əksər hissəsi ağ,
üstündə yuxarıdan aşağı qara
zolaq çəkilmişdir. VIII-XII əsrə
aid olması ehtimal olunur.

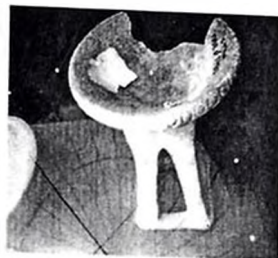


Gilboşqab.

Həməşərədən tapılmış
məişət əşyası.
Diametri-15,6sm;
qabın dərinliyi-4,7sm.
Ehtimalla Tunc dövrü.

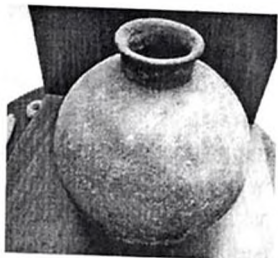


Dörd dayaq üzərində
hazırlanmış şamdan.
Hündürlüyü-21sm;
üst diametri- 14sm.
Orta əsr nümunəsi.



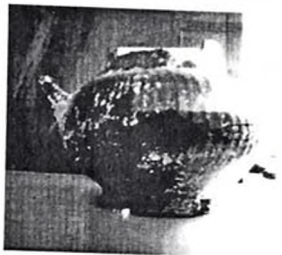
Küp.

Təsərrüfat-məişət əşyası.
Həməşərə-Mişarçay ərazisindən
tapılmışdır.
Antik dövr əşyası.



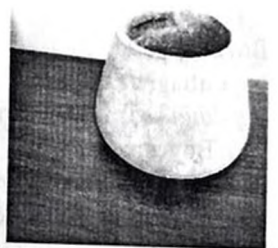
Süfrə qabı.

Çaydan formalı məişət
əşyası. Həməşərə - Mişarçay
mədəniyyətinə aiddir.
E.ə.I minillik.



Gil qazan.

Həməşərə ərazisindən
tapılmışdır. Ağ-qırmızı rəngə
çalır.
E. ə. II-I minillik əşyası.



Dopu.

Antik süfrə qabı.

Dövrü: Miladdan əvvəl.

Həməşara – Mişarçay
mədəniyyətinə aiddir.



Mis çırağ.

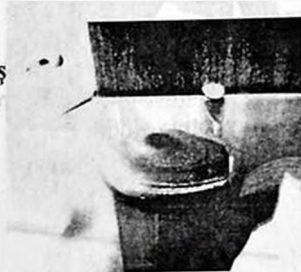
Çox gözəl dizaynla hazırlanmış
son orta əsr çırağı. İşərisinə neft
tökməklə, lüləsindən çıxmış və
neftə bulaşmış
əskini yandırmaqla
işqlənərmiş. **Həməşara.**



Xüsusi xətlərlə cızılmış **daş
möhr.**

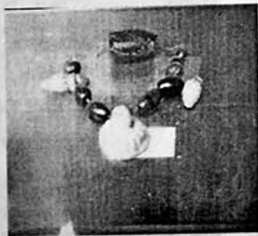
Zərdüştilik dövrünün
nümunəsidir.

Həməşara.



**Boyunbağı və
boyunbağı aralıqları.**

Tapıldığı ərazi: Həməşara şəhər
yeri. Boyunbağı
muncuqları, kaurilərdən və
s. hazırlanmışdır. Antik dövr.



Xəncər tiyəsi (tunc).

Tapıldığı yer: Həməşara -

Mişarçay ərazisi.

Orta tunc dövrünün metal
məmulatı – silahı.



Tunc qılınc.

Son Tunc dövrünə aid silah.
Həməşara-Mişarçay
nümunəsi. Qılınc kəsilmiş
formada tapan şəxsədən
alınmışdır.



Qılınc.

Orta əsr silahı. Həməşara yurd

yerindən tapılmışdır

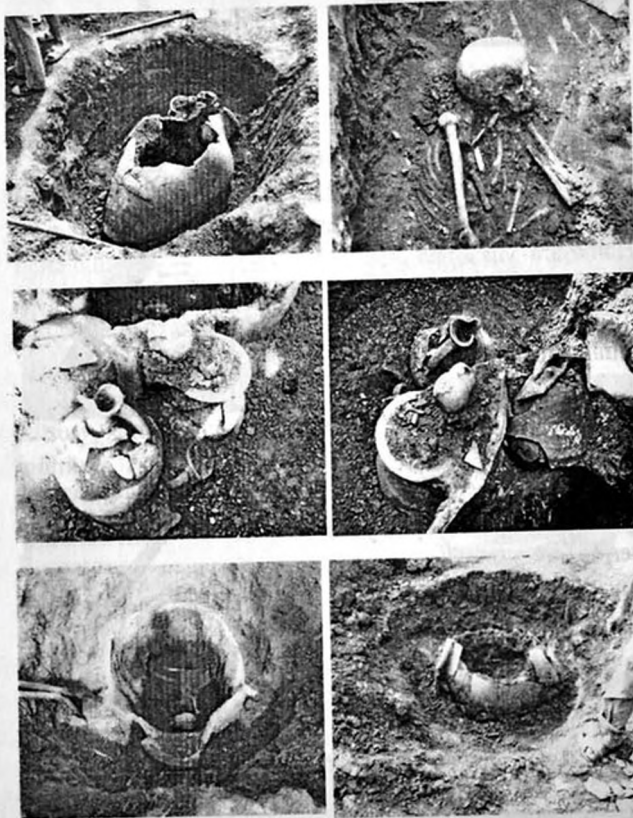
Tiyəsinin uzunluğu-45sm;

Qəbzəsinin uzunluğu 12sm.



IV. Abışabad kənd ərazisi

Küp qəbir abidələri
2011



V. Şatırlı-Buravar kənd ərazisi;
qədim yurd abidələri
Tapıntılar E.Əmənova aiddir.

Kuzə.

Tapıldığı yer: Şatırlı k.
E. ə.I minillik.



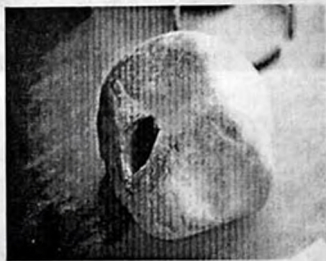
Saxsı qazan.

Tapıldığı yer: Şatırlı k.
Antik nümunə.



Cilalanmış çay daşı.

Şatırlı kənd ərazisindən
tapılmış nümunə.
Antik əşya.



İy daşı.

Tapıldığı yer: Şatırlı k.
Cəhrənin ixtirasından qabaq ipin
hazırlanmasında bu kimi
cilalanmış daşlardan istifadə
olunub.
E. ə. I min.-eramızın sonrakı
dövrü.



İy daşları.

Tapılma yeri: Şatırlı



Daş balta.

Şatırlı kənd ərazisindən
tapılmışdır.
Antik əşya.



Gil qab nümunəsi.

Tapıldığı yer: Şatırlı k.
Üzərində çox qədim yazı növü
olan və boğaz hissəsi sınımış
məişət qabı.
Antik əşya.



Küp qəbirdən tapılmış gil qab, mis bilərzik və digər maddi-mədəniyyət nümunələri. Tapıldığı yer: Şatırlı k.



İşıqlandırma üçün cilalanmış daş. Üstünə dairəvi bəzəklər vurulmuşdur. Tapıldığı yer: Şatırlı k. Antik əşya.



Gil qab. İlk orta əsr nümunəsi. Şatırlı-Buravar mədəniyyətinə aid nümunə. Orta əsr.



Gildən hazırlanmış qab. E.ə. I minilliyə aid nümunə. Tapıldığı yer: Şatırlı k.



Kuzə (aftafa). İlk orta əsrlər. Şatırlı k.



Saxsı qab (dopu). İlk orta əsr nümunəsi. Tapıldığı yer: Şatırlı k.



Dopu. Ehtimalla III-IX əsr. Tapıldığı yer: Şatırlı k.



Altı enlisaxsı qab- Dopu. İlk orta əsr nümunəsi. Şatırlı k.



VI. Qazan köşkü (Qala)

Yerləşdiyi ərazi: Musalı kəndinin şimal-şərqi. Burovar silsiləsinin ən ucqar nöqtəsi. Cəlilabad şəhərindən 25-27 km aralı.

Forması: dairəvi, ellips formasındadır.

Ərazisi: bir hektardan artıq sahəni əhatə edir.

Abidənin hansı dövrə aid olması mübahisəlidir.

Azərbaycan arxeologiyasında qəsir-qalanı XIV_XV əsrə aid edirlər. Amma, bizzat, bu qala deyilən tarixdən 600-800 il əvvəl gedib çıxır. Hələlik dövlət tərəfindən tədqiqat aparılmayıb.



Qazan köşkü tapıntıları



1. Qoç bütü



2. Dolça

3. Gil və saxsı qab sınıqları



Saxsı kuzə. (Dopu)

Tapıldığı yer:

Şatırlı k.

Antik dövrü.



Dopu.

İlk orta əsrlər. ə aid məişət

qabı. Tapıldığı ərazi:

Şatırlı k.



Daş əşyalar.

Şaquli deşiyi var.

Tapıldığı yer: Burovar kəndi.

Erkən orta əsrlər.



Qoç "büt".

Tapıldığı yer: Şatırlı k. Orta

əsr.



Qoç fiqurlu "büt"

Tapıldığı yer: Qazan

köşkü.

Orta əsrlər.



Qoç fiqurunun baş hissəsi.

Burovar ərazisindən

tapılmışdır. Orta əsrlər.



Tunc halqa

Tapıldığı yer: Burovar k.
Son Tunc dövrü.



Nizə ucluğu.

Dəmir dövrü.
Tapıldığı ərazi:
Şatırlı k.



Antik əşyalar.

Tapıldığıları yerlər: Şatırlı-
Burovar-Qazan köşkü.



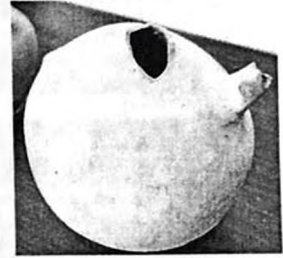
Dopu.

İlk orta əsrlər
Tapıldığı ərazi:
Şatırlı kəndi.



Dolça (dopu).

Musalı kəndindən tapılmışdır.
Antik dövr.



Qara çıraq.

İlk Orta əsr nümunəsi.
Tap. yer: Burovar k.





Qurudərədən tapılan Zərdüşti ibadət möhürü, mil üstündə xoruz, tunc dövrünə aid it şəbəkə boyunbağı və sair nümunələr atəşpərəsliyin-Zərdüştlüyün müqəddəs remzləri sayılır. Muğanın Cəlilabad ərazisində 20-dən çox yerüstü atəşpərəst məbədləri və daxmaları vardır. Sədəbazar, Eçara, Xanəgah-Pirxəncər, Həməşara, Bəcirevan-Pirhəsən, Lezran, Parsova, Abudərən və sairləri bu abidələrdəndir.

Qurudərə yaşayış məskəni

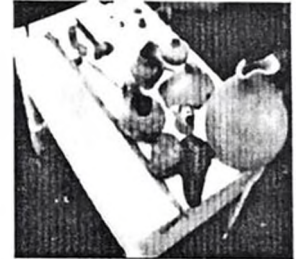
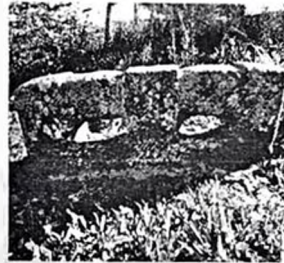
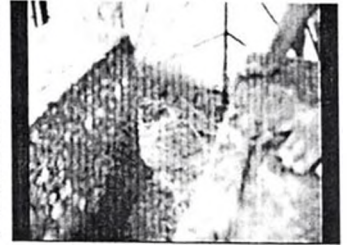
Cəlilabad rayonunun Maşlıq və Uzuntepə kəndləri arasındakı ərazini əhatə edir. Bu ərazinin tarixi b. e. ə. çox-çox uzaqlara gedib çıxır. Bir neçə il bundan öncə Qurudərə yaşayış məskənindən 2 m dərinliyində IV minilliyə aid edilən saxsı küp tapılmışdır. Küpdən bir neçə tarixi nümunələrlə yanaşı üstündə sikkə olan bir boyunbağı da çıxmışdır. Boyunbağı mil üstündə xoruz, lazımlı muncuqlar və Hindistandan gətirilməsi ehtimal olunan kaurilərle bəzədilmişdir. Sikkənin üst tərəfində hökmdarın, arxa tərəfində isə Qız qalasının təsviri, o cümlədən aramey əlifbası ilə yazılar var.



VII. Xanəgah kənd ərazisi:

- Tarixi abidələr: 1.Pir-xəncər- xanəgah
2.Xudu təpəsi(Çəmən kənd ərazisi)

Tapıntılar tarixçi R.Rzayevə aiddir.



Daş üzərində qoç təsviri.

Dini inanc obyektii.
Erkən orta əsrlər.
Pir-xəncər (xənəgah)
maddindən.



Dopu.

Tapıldığı yer:
Xudutəpə.
İlk orta əsr.



İnsanın çənə sümüyü.

Müasir insanın çənə
sümüyündən müəyyən
qədər böyük.
Xudutəpədən tapılmışdır



"Qara" çiraqlar.

Tapıldığı yer: Xudu təpə
(Çəmənli kəndi).
Orta əsr.



Xaç şəkilli Vaza.

Tapıldığı yer: Xudutəpə
Orta əsr.



Yumru daş

Mancanaq daşı.
Tapıldığı yer: Xudu təpə.
Orta əsr.



Vəhşi quş fiquru (dinozavr).

Tapıldığı yer: Xudutəpə
Antik dövrü.



Draxma-

pul vahidi (Parfiya).

Tapıldığı yer: Xudutəpə.

E.ə. I - E. sonra III əsr.



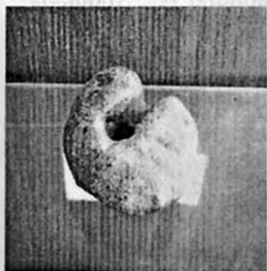
Qəbilə mənsubiyyətini əks etdirən
boyunbağı aralığı. Üstündə
gözmuncuğunu əks etdirən işarələr var.
Tapıldığı yer: Xudutəpə.
Antik dövrü.



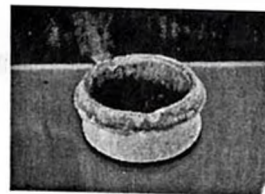
Boyunbağı, mil üstündə
xoruz (saçları yığmaq üçün
sancaq) və bir ədəd sikkə.
Qurudərədən -2m dərinlikdə
saxsi küpün içərisindən
tapılmışdır.
Erkən orta əsrlər.



Əl əməyi üçün cilalanmış daş.
Qurudərə yurd yerindən
tapılmışdır.
Orta əsrlər.



Duz qabı, yaxud müxtəlif
ədvəların saxlanması üçün
qab. Qurudərə yurd yerindən
tapılmışdır.
Orta əsrlər.



Xəncər.
Cəngən kənd ərazisindən tapılmışdır.
Son Tunc və İlk Dəmir dövrü nümunəsi.



Qılınc dəstəyi (Tunc).
Hacısmayıllı kənd ərazisindən
tapılmışdır.
E.ə. I minilliyin ortaları.



Qılınc dəstəyi (Tunc).
Tapıldığı yer: Xəlilli kəndi.
E.ə. I minilliyin ortaları.



Döyüş yabası.

Sərhadabad kənd ərazisindən
tapılmışdır.

E.ə. II-I minilliklər.



Xəncər.

Tapıldığı yer: **Narınqala.**

Şatırlı kəndi.

E.ə. III minilliyin sonu.



Xəncər tiyəsi.

Tapıldığı yer: **Mirzəli kəndi.**

E.ə. I minillik



XƏNCƏR TIYƏSİ
e.ə. I minillik
TAPILMA YERİ:
MİRZƏLİ KƏNDİ

Xəncər.

Hacıismayılı kəndindən tapılmışdır.

E.ə. I minilliyin ortaları.



Xəncərlər

Tapıldığı yerlər: **Xanəgah kəndi və**

Göytəpə şəhər ərazisi.

Son orta əsrlər



Süngü.

Qurudərə yurd yerindən tapılmışdır.

Son dövrlər.



Kəsicici daş alət.

Tapıldığı yer:

Hacısmayilli kənd ərazisi.

Ehtimalla antik dövrü.



Daş alət.

Tapıldığı yer:

Hasılı kənd ərazisi.

Orta əsrlər.



Gil qab.

Tapıldığı yer:

Bəcirəvan yaşayış sahəsi.

Antik dövrü.



Gil qab.

Tapıldığı ərazi:

Bəcirəvan kəndi.

Ehtimalla e.ə.III minillik.



Küp.

Tapıldığı yer:

Bəcirəvan yaşayış sahəsi.

Ehtimalla III minillik.



Dolça.

Tapıldığı yer:

Ağdaş kənd ərazisi.

Antik dövrü.



Dolça.

Tapıldığı yer:

Cəngən kənd ərazisi.

Antik dövrü

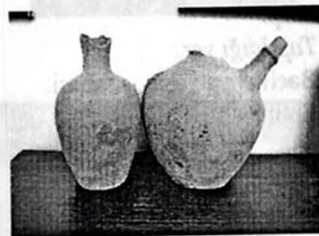


№ 137. Dolçalar.

Cəngən kənd

ərazisindən tapılmışdır.

Antik dövrü.



№ 138. Gil qab.

Kövüzbulaq kənd

ərazisindən tapılmışdır.

Antik dövrü.



Kövüzbulaq kənd ərazisi

Tarixi abidələr:

1. Şüş təpə

2. Yəhya hamarı

Sasani sikkəsi (gümüş)

Tapıldığı ərazi:

Kövüzbulaq kəndi.

İlk orta əsr. Sasani pulu.



Sasani sikkəsi (gümüş).

Tapıldığı ərazi:

Kövüzbulaq kəndi.

Sasani pulu.



Sikkə.

Çar I Nikolaya aiddir.

Tapıldığı ərazi: Kövüzbulaq k.

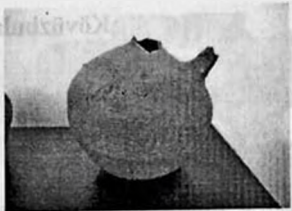


Dolça.

Tapıldığı yer:

Musalı kənd ərazisi.

Antik dövrü.



№ 143. Dolça.

Tapıldığı yer:

Musalı kənd ərazisi.

Qabın üst hissəsində

naxışlar var.

İlk orta əsrlər.



Uzunsov dolça.

Tapıldığı yer:

Cəngən kənd ərazisi.

III-IX əsrlər.



Dəpu.

Cəngən kənd ərazisindən

tapılmışdır.

Orta əsrlər.



Qara çıraqlar.

Tapıldığı ərazilər:

Xanəgah, Ağdaş, Şatırlı,

Kövüzbulaq, Hasılı,

Burovar və s.

Orta əsrlər.



Mis üzük möhür

Şatırlı kənd ərazisindən

tapılmışdır.

Antik dövrü.



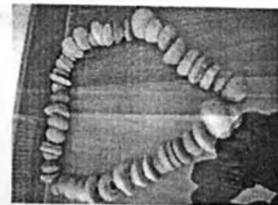
İy başları

Ev əmək alətləri.

İp əyirməkdə istifadə olunub.

Tapıldığı yer: **Bəcirəvan k.**

E.əvvəl. və e.sonra.



İy başları

Tapıldığı yerlər:

Cəngən və Kövüzbulaq
əraziləri.



Kiçik heyvan fiqurları.

Tapıldığı ərazilər:

Kövüzbulaq və Sərhədabad
kənd əraziləri.



Saxsı qab (dopu).

İlk orta əsrlər.



Qulp və lüləkli

Saxsı qab. Tapıldığı yer: Bəcirəvan
kəndi.

İlk orta əsrlər.



İri həcmli Küp (saxsı).

Bəcirəvan yurd
yerindən tapılmışdır.
Antik qab.



Küp.

Tapıldığı ərazi:

Lallar kəndi.



Saxsı qab.

Ehtimalla ilk orta əsr
nümunəsi.

Kövüzbulaq kənd
ərazisindən tapılmışdır.



Orta əsr dirhəmi.

Tapıldığı yer: Dələli kəndi,
Xandərəsi ərazisi.



Saplaqlı Tunc qılınc.

.Tapıldığı yer:

Abışabad kənd

ərazisi.

Tunc dövrü.



Adnalı kənd ərazisi: tarixi-maddi nümunələri

Saxsı qab.

Antik əşya



№ 159. Bardaq (saxsı).

Orta əsr.



Dopu (saxsı).

Orta əsr.



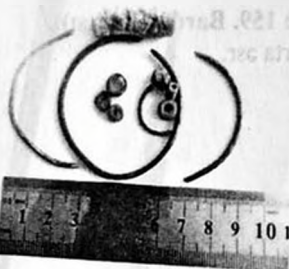
Bardağ (saxsı).

Tapıldığı yer: Adnalı k.
Antik dövrü

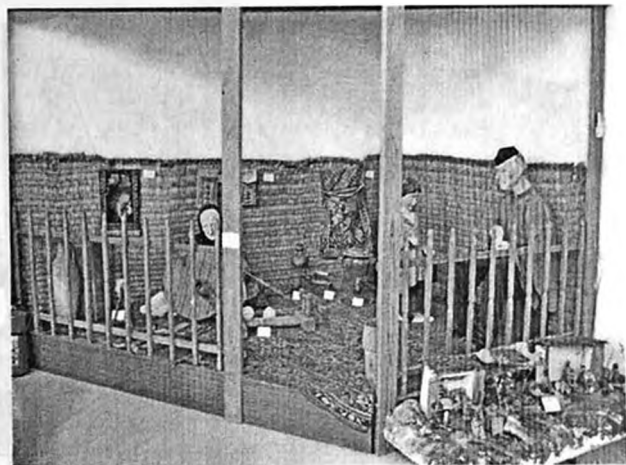
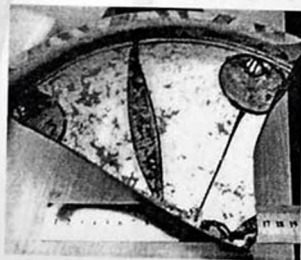


Tunc qolbağı və muncuqlar.

Tapıldığı yer: Adnalı k.
Antik dövrü



Boyalı saxsı qab.
Antik əşya.



Son orta və Yeni dövr Azərbaycanın kənd həyatı.



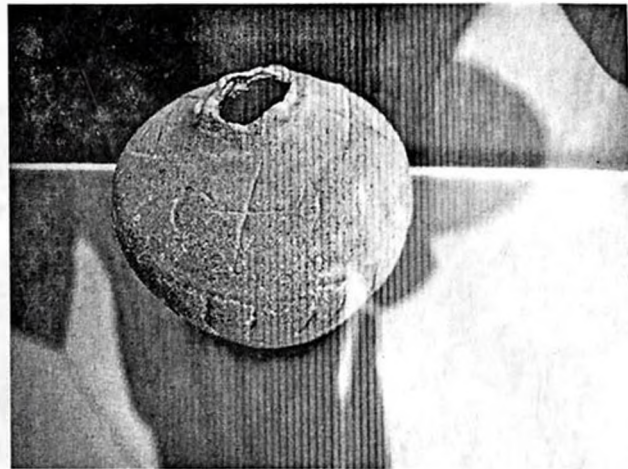
2.Orta əsr kənd məişət əşyaları (mis).



Son orta əsr. Baba və nəvə



1. Sadə kənd həyatında yunun daranması və cəhrə ilə əyirilməsi (ipə çevrilməsi)





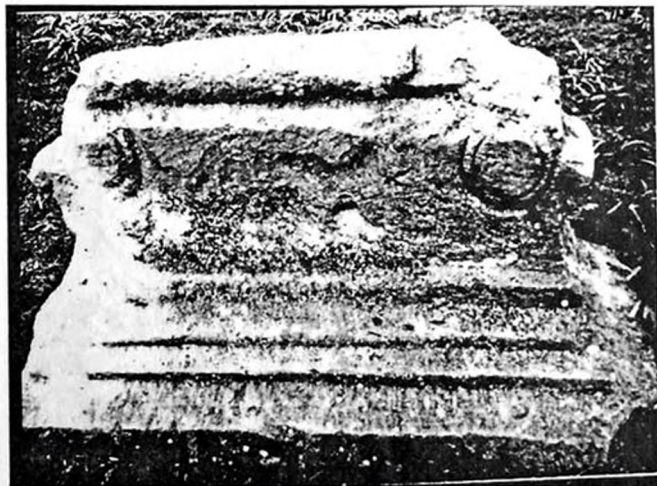
Uzuntəpə - Tarixi kurqan



Cəngi təpə (Uzuntəpə).

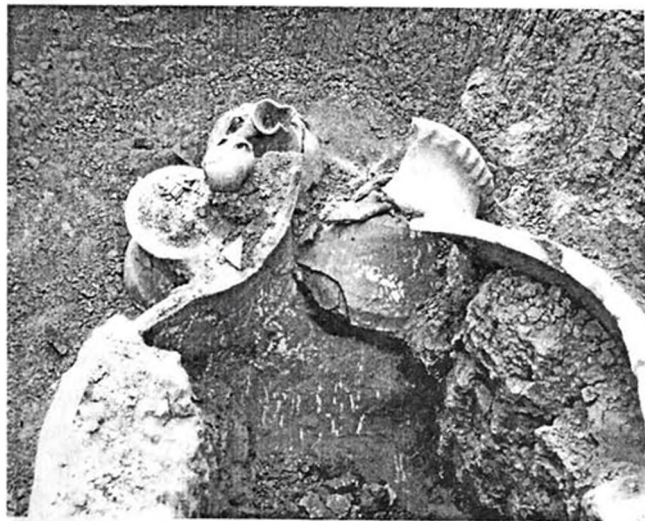


Polutəpə. İstehsal üçün kürələr.





Abışabad. Kúp qəbir. E.ə. I minillik.



Abışabad.Kúp qəbri.



Qəbirüstü daş – abida

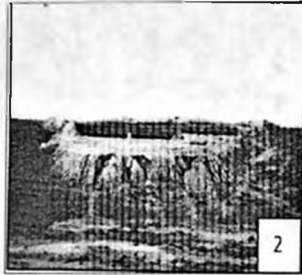


Tarix muzeyində



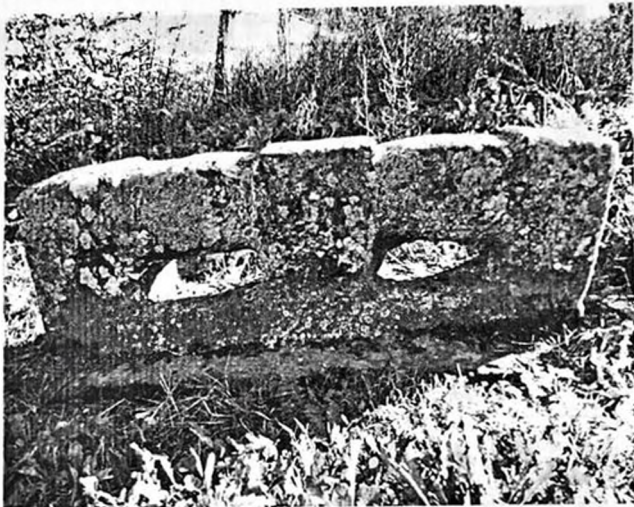


Polutəpə abidəsi



1. Polutəpə abidəsinin ümumi görünüşü;
2. Qazıntının ümumi görünüşü;
3. Tikinti qalıqları;
4. Dulus sobasının qalıqları.





MÜNDƏRİCAT

“Muğan. Maddi-mədəniyyət abidələri” kitabı haqqında düşüncələrim.....	3
Kitab və onun müəllifi haqqında.....	5
MUGAN MƏDƏNİYYƏTİ.....	7
GİRİŞ.....	11
Cəlilabad rayonu haqqındaqısa məlumat.....	22
Polutəpə.....	24
Eneolit düşürgəsinə səyahət.....	27
Tariximizə işıq salan.....	33
Qədim və orta əsr yadigarı QOŞA TƏPƏ	40
HƏMƏŞƏRƏ yurd yeri.....	45
Uzuntəpə abidələri.....	48
Cəngitəpə.....	55
QURUDƏRƏ KURQANI	61
Qazan köşkü.....	64
ŞİLƏVƏNGƏ:	70
Cəlilabadın daş Qoç fıqurları.....	71
Xudu təpə yaşayış məskəni.....	73
Küp qəbir mədəniyyəti.....	81
QƏDİM YURD YERİ:	86
Nəticə.....	88
İstifadə olunmuş ədəbiyyat:.....	91
«Муған. Культурные памятники» Резюме.....	94
“MOGHAN. Material cultural monuments”SUMMARY.....	96
II. Üçtəpə kənd ərazisi.....	105
II. <i>Alxantəpə abidəsi</i>	106
III. Əliköməktəpə abidəsi.....	106
Vəhşi heyvan və balıq sümükləri.....	109
III. Həməşərə yurd yeri.....	110
IV. Abışabad kənd ərazisi.....	116
V. Şatırlı-Buravar kənd ərazisi;.....	118
VI. Qazan köşkü.....	122
Qazan köşkü tapıntıları.....	123
VII. Xanəgah kənd ərazisi:.....	129
Kövüzbulaq kənd ərazisi.....	139
Adnalı kənd ərazisi: tarixi-maddi nümunələri.....	145

Qərgiz - NƏŞRİYYATI

Baş direktor: Hidayət Musabəyli

Korrektor: Yasəmən İsmayılova

Dizayn: Ülviyyə Quliyeva

Texniki redaktor: Sitarə Musayeva

Kağız formatı: 60x84 1/16

Həcmi: 11 çap vərəqi

Tiraj: 300 nüsxə; Sifariş: 1064

**Azərbaycan Respublikası Mətbuat və İnformasiya
Nazirliyi tərəfindən 1998-ci ildə qeydə alınmışdır.**

Şəhadətnamə № 45.

Ünvan: 8-ci km qəsəbəsi, R.Rüstəmov küç.36

Nəşriyyatla əlaqə telefonları:

012-323-69-53

050-738-37-22

nesriyyat.nergiz@mail.ru